

**2027年度**

**音楽学部**

**第3年次編入学・転入学（一般）**

**入学者選抜要項**

 **武蔵野音楽大学**

---

# 本学を志す皆さんへ

---

武蔵野音楽大学は、建学の精神を「(和)のこころ」と定め、それに基づいて「音楽芸術の研鑽」と「人間形成」を教育の方針としています。

音楽を専門として志す者は広い知識を身につけ、たゆまぬ努力を続けて、もてる才能を常に磨かなければなりません。もちろん一人の人間として礼節を守り、自己に対して厳しく、協調性ある円満な人格が求められます。

真の音楽芸術は、その者の総合的な人間性が技量を通して表現されるものであって、安易な模倣や技巧のみへの偏重は、芸術とは言えないからです。

本学を志す皆さんは、下記の入学受入れの方針（アドミッション・ポリシー）をよく理解したうえで受験されるよう希望します。

武蔵野音楽大学は、本学の教育理念に共鳴し、本学での研鑽を望まれる皆さんを心から歓迎します。

武蔵野音楽大学では、建学の精神および教育方針に基づき、入学に際して求めている学修意欲と能力をアドミッション・ポリシーに定めています。そして、この方針に則り、公正かつ妥当な入学者選抜を行い、国内外から広く学生を受け入れています。

## アドミッション・ポリシー

### (第3年次編入学・転入学)

武蔵野音楽大学の建学の精神「(和)のこころ」、および教育方針である「音楽芸術の研鑽」と「人間形成」に共感する以下のような学修意欲と能力を備えた者を、入学者選抜によって選抜します。

- 1 本学の建学の精神と教育方針のもとで学修するに相応しい、豊かな人間性を有する者。
- 2 音楽を主体的に学び深めることにより、音楽の美を探究する意欲のある者。
- 3 専攻の学修に必要な能力と専門的学力、および思考力、判断力を備えた者。

## 第3年次編入学・転入学 選抜種別ごとのアドミッション・ポリシー

### <第3年次編入学・転入学（一般）入学者選抜>

本学の建学の精神および教育方針に共感し、学修意欲と能力を備えた者を選抜します。選抜方法は、各コースの特性に応じた専攻別科目、共通科目、面接等により、第3年次に編入・転入するための専門的な知識・能力および音楽の美を探究する学修意欲を評価・判定します。

### <第3年次編入学（指定校）入学者選抜>

本学の指定する短期大学の学長が推薦し、建学の精神および教育方針に共感し、学修意欲と能力を備えた者を選抜します。選抜方法は、各コースの特性に応じた専攻別科目、面接等により、第3年次に編入するための専門的な知識・能力および音楽の美を探究する学修意欲を評価・判定します。

## 入学者に求める各学科・コースの専攻の学修に必要な意欲と能力

### 【演奏学科】

#### 《器楽コース》

##### <有鍵楽器専修ピアノ専攻>

ピアノ独奏の学修に加え、伴奏・室内楽などのさまざまな演奏形態や、楽曲とその背景にある文化や歴史を学修し、豊かな表現力と演奏技術を身につけることにより、社会に貢献しようとする姿勢を持つ人材を求めています。第3年次ピアノ専攻者の学修には、ピアノの専門的な演奏能力、また、協調性・コミュニケーション能力を有していることが必要です。

##### <有鍵楽器専修オルガン専攻>

オルガン独奏の学修に加え、楽曲とその背景にある文化や歴史を学修し、幅広い時代のレパートリーを身につけることにより、社会に貢献しようとする姿勢を持つ人材を求めています。第3年次オルガン専攻者の学修には、オルガンの専門的な演奏能力、また、協調性・コミュニケーション能力を有していることが必要です。

##### <管楽器専修>

専攻楽器の独奏の学修に加え、管楽合奏・管弦楽などのさまざまな演奏形態や、楽曲とその背景にある文化や歴史を学修し、豊かな表現力と演奏技術を身につけることにより、社会に貢献しようとする姿勢を持つ人材を求めています。第3年次管楽器専修者の学修には、専攻楽器の専門的な演奏能力、また、協調性・コミュニケーション能力を有していることが必要です。

##### <打楽器専修>

専攻楽器の独奏の学修に加え、打楽器合奏・管弦楽などのさまざまな演奏形態や、楽曲とその背景にある文化や歴史を学修し、豊かな表現力と演奏技術を身につけることにより、社会に貢献しようとする姿勢を持つ人材を求めています。第3年次打楽器専修者の学修には、専攻楽器の専門的な演奏能力、また、協調性・コミュニケーション能力を有していることが必要です。

##### <弦楽器専修>

専攻楽器の独奏の学修に加え、弦楽合奏・室内楽・管弦楽などのさまざまな演奏形態や、楽曲とその背景にある文化や歴史を学修し、豊かな表現力と演奏技術を身につけることにより、社会に貢献しようとする姿勢を持つ人材を求めています。第3年次弦楽器専修者の学修には、専攻楽器の専門的な演奏能力、また、協調性・コミュニケーション能力を有していることが必要です。

#### 《声乐コース》

古典から近現代に至るそれぞれの様式に沿った声楽曲の発声法と歌唱法の学修に加え、歌詞の正確な発音や語学力を修得します。独唱のみならずアンサンブル能力を身につけることにより、社会に貢献しようとする姿勢を持つ人材を求めています。第3年次声乐コースでの学修には、専門的な演奏能力、また、協調性・コミュニケーション能力を有していることが必要です。

### 【音楽総合学科】

#### 《作曲コース》

伝統的なクラシックの作曲法を学修するとともに、多様化する現代のニーズに合わせたポピュラーやジャズの作曲法、コンピュータを用いたDAWの音楽制作の技法を身につけることにより、社会に貢献しようとする姿勢を持つ人材を求めています。第3年次作曲コースでの学修には、専門的な作曲能力、ピアノの基礎的な演奏技術、口頭で自分の思考を他者に伝える能力、また、協調性・コミュニケーション能力を有していることが必要です。

#### 《音楽教育コース》

音楽教育活動の基盤となる演奏技術の向上と、音楽教育に関する学問的な知識と実践力を身につけることにより、社会に貢献しようとする姿勢を持つ人材を求めています。第3年次音楽教育コースでの学修には、専門的な音楽の知識や演奏技術、文章や口頭で自分の思考を他者に伝える能力、また、協調性・コミュニケーション能力を有していることが必要です。

# I. 音楽学部 第3年次編入学・転入学（一般） 入学者選抜要項

## 募集学科・コース

学 科	コ ー ス	専 修	専 攻 楽 器 等
演 奏 学 科	器 楽 コ ー ス	有鍵楽器	ピアノ、オルガン
		管 楽 器	フルート、オーボエ、クラリネット、サクソフォーン、ファゴット、ホルン、トランペット、トロンボーン、ユーフォニアム、チューバ
		打 楽 器	マリンバ、打楽器
		弦 楽 器	ヴァイオリン、ヴィオラ、チェロ、コントラバス、ハープ
	声 楽 コ ー ス		
音 楽 総 合 学 科	作 曲 コ ー ス		
	音 楽 教 育 コ ー ス	器楽コースと同じ楽器、声楽	

\* 1学科、1専攻志望のみとし、併願することはできません。

## 募集人員

若干名

## 出願資格等

### 1 出願資格

次のいずれかに該当する者

- (1) 短期大学音楽系学科を卒業した者（2027年3月までに卒業見込みの者を含む）
- (2) 大学の音楽系学部を第2年次以上修了した者で62単位以上修得済みもしくは修得見込みの者（2027年3月までに第2年次修了見込みの者を含む）  
ただし、本学音楽学部在学中の者は除く
- (3) 文部科学大臣の定めるところにより、大学への編入学資格を認められた専修学校の専門課程（「専門学校」という）の音楽系学科に準ずる課程を修了した者（2027年3月までに修了見込みの者を含む）
- (4) 文部科学大臣の定めるところにより、大学への編入学資格を認められた高等学校、中等教育学校の後期課程および特別支援学校の高等部（「高等学校等」という）の専攻科の音楽系学科に準ずる課程を修了した者（2027年3月までに修了見込みの者を含む）

\* 出願できる学科は、出身学校における専攻実技「器楽（楽器別）、声楽、作曲」に対応する演奏学科器楽コース、声楽コース、音楽総合学科作曲コース、音楽教育コースであること

### 2 事前確認

- (1) 出願の前に、本学入学者選抜事務室（学務課）において、修得（見込）科目・単位の認定に関する事前確認を、11月中旬までに必ず受けてください。
- (2) 事前確認では、入学後の単位認定について審査を行い、本学の卒業要件単位の科目を対象として上限62単位までを認定します。なお、認定可能な科目・単位等の有無についての回答は、窓口へ提出する場合でも、後日になります。
- (3) 出身短期大学（大学）または専門学校における成績・単位修得（見込）証明書（専攻楽器名等が記載されているもの）と、氏名、連絡先（携帯電話番号、メールアドレス等）、志望学科・コース（実技名）を任意の用紙に記入して、郵送もしくは窓口へ提出してください。
- (4) 入学後に教員免許課程の履修を希望する者は、取得済の教育職員免許状の写し（取得予定者は、教育職員免許状取得見込証明書、学力に関する（見込）証明書（これまでに在籍した大学・短期大学すべてにおいて、令和

3年改正省令に読み替えたもの)も提出してください。

(5) その他の書類が必要な場合は、個々に連絡します。

(6) 提出先：〒176-8521 東京都練馬区羽沢1-13-1

武蔵野音楽大学 入学者選抜事務室 第3年次編入学・転入学 事前確認係

### 3 留意事項

- ・単位を修得見込みで出願し合格した者で、その後短期大学(大学)または専門学校を卒業、または大学第2年次が修了となった場合でも、出願資格に必要な単位を修得できなかった者は、合格を取り消します。
- ・本学入学後、本学が定める卒業に必要な科目・単位を2年間で修得できない場合は、3年間以上の修学期間を要することとなります。

## 試験日程等

1 試験日 2027年2月10日(水)・11日(木・祝)

2 試験場 武蔵野音楽大学 江古田キャンパス(東京都練馬区羽沢1-13-1)

### 3 試験日程

下表の試験日程は予定であり、試験日程の詳細(試験場、試験時刻等)については、2月4日(木)にウェブ出願サイトで登録したメールアドレスに送信する「受験要領」で必ず確認してください。

#### ■2月10日(水) 学科試験

時 間	科 目 等
10:00～10:50	西洋音楽史
11:10～12:00	和 声
12:00～13:00	(昼 食)
13:00～13:50	外 国 語

○試験当日は9時30分までに本学に集合してください。試験場の開場は午前9時とします。

○各試験ともに、試験開始時刻の5分前までに指定の席に着席し、受験票を机上の受験番号札の横に置いてください。ただし、外国語の試験に限り、試験開始時刻の10分前までに着席してください。

○各試験の開始時刻から25分以上遅刻した場合は、受験不可となります。

○受験すべき試験科目を1科目でも受験しなかった場合は、全科目無効とし選考から除外します。

○試験場では、計算・翻訳等の機能付き時計、録音機器、スマートフォン、携帯電話等の使用を禁止します。

○本学では筆記用具、時計の貸出はしません。

#### ■2月11日(木・祝) 実技試験および面接等

学 科	コ ー ス	試 験 科 目
演奏学科	器楽コース	ソルフェージュ(新曲視唱)、面接、専攻実技、副科ピアノ
	声楽コース	ソルフェージュ(新曲視唱)、面接、専攻実技、副科ピアノ
音楽総合学科	作曲コース	ソルフェージュ(新曲視唱)、面接、専攻課題(和声)、口頭試問、実技ピアノ
	音楽教育コース	ソルフェージュ(新曲視唱)、面接、実技課題、口頭試問

○実技試験において受験曲に伴奏を付けて受験する場合、伴奏楽器はピアノに限ります。

○ピアノ伴奏のある曲で受験をする場合、専攻実技試験時の伴奏者および譜めくりは、必ず受験者各自で同行してください。なお、伴奏者および譜めくりは本学園に勤務する大学教職員を除きます。

○すべての科目（筆記・実技・面接等）において試験場および控室（集合場所）内での計算、翻訳等の機能付き時計、録音機器、スマートフォン、タブレット端末等の使用を禁止しますが、楽譜が必要な実技試験に限り「電子楽譜」の使用を認めます。ただし、「電子楽譜」を使用する受験生は、タブレット端末などデバイスの不具合により、受験に支障が生じても、一切配慮\*しませんので注意してください。

※配慮：採点、試験の中断、試験のやり直し、順番変更、機器の貸出等

○試験期間中、口頭試問ならびに面接の内容についての漏洩を禁止します。

## 出願手続

手続方法等詳細については、ウェブ出願ガイド（6～11ページ）参照。

出 願 期 間	ウェブ出願(情報登録)期間：2027年1月12日(火)10：00から1月19日(火)23：59まで 出願書類郵送期間：2027年1月12日(火)消印から1月21日(木)必着まで（郵送受付のみ）
出 願 の 流 れ	①志願者の基本情報登録 ②顔写真データのアップロード、出願情報の登録 ③受験料の納入 ④出願書類の印刷、記入、郵送
出 願 書 類	①志願票 ②音楽歴 ③演奏曲目票 ④卒業または修了（見込）証明書または第2年次修了（見込）証明書 1通 ⑤直近に発行された成績・単位修得（見込）証明書 1通 ⑥作曲作品（作曲コース志願者） *①はウェブ出願サイトにて情報を登録し、受験料納入後に志願票をダウンロードし印刷してください。 *②および③は、ウェブ出願サイトにて第3年次編入学・転入学（一般）入学者選抜の「出願書類」をダウンロードおよび印刷し、必要事項を記入してください。 （出願書類ダウンロード期間：12月12日～1月19日） *⑤は専攻楽器名等が記載されているもの。在学中の場合は、現在履修中の科目と単位が表示されていること。
受 験 料	40,000円 *クレジットカード、コンビニエンスストア、ペイジーの決済方法の中からいずれかを選び、受験料を納入してください。 *受験料の他に別途事務手数料が必要となります。 *一旦納入された受験料は返還しません。
出願についての注意事項	①障害等のために、受験に際して特別な配慮を必要とする場合は、出願前に本学入学者選抜事務室に申し出て相談してください。 ②一旦提出された書類は返還しません。 ③記入いただいた内容は、個人情報保護法に基づき、入学者選抜業務の目的にのみ使用します。
出願書類郵送先	武蔵野音楽大学 入学者選抜事務室 〒176-8521 東京都練馬区羽沢1-13-1 電話 03-3992-1119（直通）

## 練習室・練習楽器

受験生は、大学の練習室・練習楽器を1日3時間まで使用することができます。  
希望者は下表の要領でお申し込みください。なお、申し込みの際には受験票が必要です。

貸出楽器	ピアノ、オルガン、マリimba、打楽器、コントラバス、ハーブ
使用料金	無料
申込日時	2月10日(水) 7:50～16:00 2月11日(木・祝) 7:50～16:00
申込場所	江古田キャンパス 管理・営繕課窓口 (S棟1階)
使用日時	2月10日(水) 8:00～20:00 2月11日(木・祝) 8:00～19:00

\*練習室から離れるときは、貴重品、カバン等の所持品や楽器等の持ち物を必ず携行してください。

問い合わせ先 管理・営繕課 03-3992-1123 (直通)

## 合格発表

- 1 合否発表日 2027年2月16日(火)
- 2 発表方法 ウェブ出願サイトの「合否照会」で合否結果を確認してください。  
(掲載期間: 2月16日(火)16:00～2月18日(木)16:00)  
発表直後はサイトへのアクセスが多く、つながりにくい場合があります。その場合は、しばらくたってからアクセスしてください。  
また、あわせて受験者本人に合否通知を郵送(特定記録速達)します。なお、通知の到着は発送日以降となります。  
※電話等での問い合わせには、応じられません。

# ウェブ出願ガイド

## ウェブ出願サイト 利用前の準備

次の①～⑥を用意してください。

① インターネットに接続されている端末（パソコン・スマートフォン・タブレット）

パソコン	Windows：Google Chrome/Microsoft Edge/Mozilla Firefox（各最新版） Mac：Safari（最新版）
スマートフォン・ タブレット	iPhone・iPad：Safari（最新版） Android：Chrome（アプリ最新版）

② 受信可能なメールアドレス

志願者基本情報登録の際、メールアドレスの入力が必要となります。

フリーメール（GmailやYahoo!メール）または携帯電話等のアドレスを登録してください。

なお、ドメイン「@contact.mescius.com」、「@sbpayment.jp」、「@musashino-music.ac.jp」からのメールを受信できるように設定してください。志願者基本情報の登録完了時、受験料納入完了時に登録したメールアドレスにメールが自動送信されます。

また、登録いただいたメールアドレスに入学選抜に関する重要なメールを送信しますので、受信したメールは必ず確認してください。

③ PDFファイルを表示するためのアプリケーション

アドビ株式会社の「Adobe Acrobat Reader」を推奨します。

④ A4サイズが出力できるプリンタ

「志願票」「音楽歴」「演奏曲目票」等出願書類を印刷します。

⑤ 顔写真データ

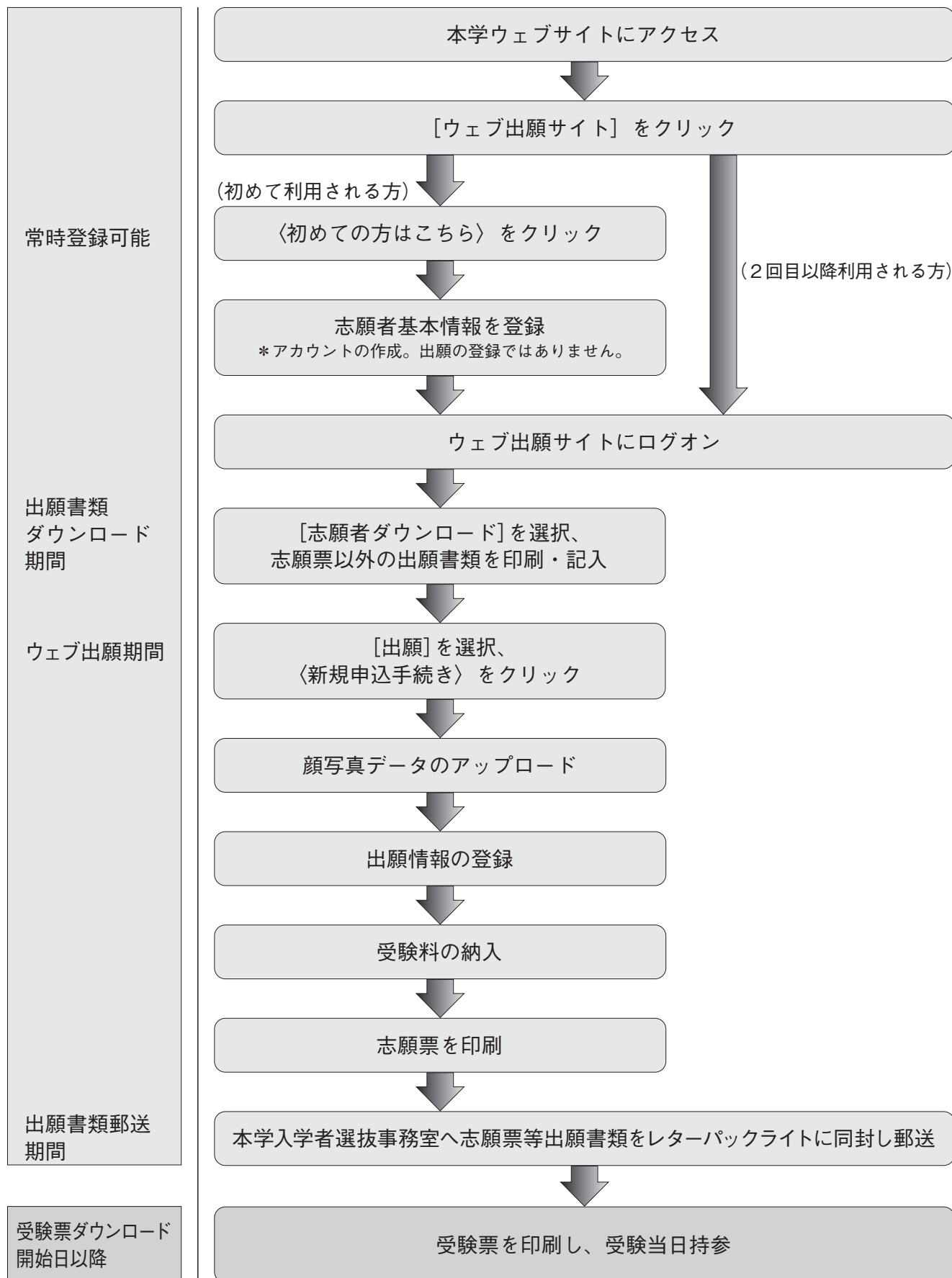
顔写真の画像（デジタルカメラやスマートフォンで撮影した画像も可）を20KB以上3MB以下のjpg、jpegまたはpng形式のデータで準備してください。

- ・直近3ヶ月以内に撮影したもの
- ・正面、脱帽、無背景（背景白、青または薄い色）
- ・明るく鮮明なもの

⑥ 出願書類郵送用の封筒

郵便局でレターパックライト（430円）を購入しておいてください。

ウェブ出願から  
受験当日までの流れ



## ウェブ出願

### I. 志願者の基本情報登録

- ① 本学ウェブサイトアクセスし、「ウェブ出願サイト」のリンクをクリックすると、専用サイトにアクセスできます。

本学ウェブ出願サイト <https://lsg.mescius.com/musashino-music/app>



←スマートフォン、タブレットをご利用の方は、こちらのQRコードから  
本学のウェブ出願サイトにアクセスできます。

- ② 〈初めての方はこちら〉ボタンをクリックし、志願者の基本情報（氏名・生年月日・メールアドレス・パスワード等）を登録します。

※メールアドレス・パスワードはログオン時に必要となりますので、忘れないようお手元に記録してください。

※パスワードは8文字以上で英数字を含めたものを設定してください。



「姓」「名」には、保護者情報を入力しないでください

必須 氏名  
姓 武蔵野 名 音美  
※簡易字体でご入力ください

必須 生年月日  
XXXX / XX / XX

必須 メールアドレス  
xxxx.xxx@xxx.com

必須 パスワード  
※半角英数字を含む8文字以上20文字以下

必須 パスワード（再確認）

来年度もこのメールアドレスを利用する  
※ご登録のメールアドレスは本年度にのみ有効です。  
来年度もこちらのメールアドレスを利用したい場合、チェックボックスにチェックしてください。

戻る 送信

- ③ 登録したメールアドレスに、「仮登録完了および本登録のお知らせ（本登録用の専用URL貼付）」のメールが送信されますので、URLをクリックし本登録を行ってください。

本登録完了後、登録したメールアドレスとパスワードを入力し、ウェブ出願サイトにログオンします。

出願期間前に写真をアップロードする場合は、マイページの「写真管理」からアップロードすることができます（9ページ「II. 顔写真データのアップロード」参照）。

## Ⅱ. 顔写真データのアップロード

- ① 「写真管理」画面にて、〈アップロード〉ボタンをクリックし、「◆写真アップロードの流れ」の手順に従い、顔写真データをアップロードしてください。サイズは画面上で調整できます。画面右のプレビューで写真データを確認し、必ず規定のサイズでアップロードしてください。

写真のアップロードが完了したら、〈保存〉ボタンをクリックし、〈次へ〉ボタンをクリックしてください。

- ② 顔写真データについて
  - ・直近3ヶ月以内に撮影したもの
  - ・正面、脱帽、無背景（背景白、青または薄い色）
  - ・明るく鮮明なもの
  - ・20KB以上3MB以下のjpg、jpegまたはpng形式のデータ



## Ⅲ. 出願情報の登録（ウェブ出願期間内）

- ① ウェブ出願サイトにログオンし、[出願] アイコンを選択し、〈新規申込手続き〉をクリックすると「試験一覧」画面へ進みますので、出願する選抜区分を確認し、〈申込〉ボタンをクリックします。
- ② 「写真管理」画面にて、上記「Ⅱ. 顔写真データのアップロード」の要領に従い写真をアップロードし、〈次へ〉ボタンをクリックします。  
(出願期間前に写真のアップロードが完了している場合は、アップロードした写真が表示されます。)
- ③ 画面に従い、出願情報を入力し、〈次へ〉ボタンをクリックしてください。
- ④ 入力内容に間違いがないことを確認し、〈上記内容で申込〉ボタンをクリックします。  
(〈一時保存〉ボタンで入力中の内容を保存することができます。)
- ⑤ 「申込結果」画面が表示されるので、内容を確認してください。  
また、〈各種印刷〉ボタンをクリックし、〈申込内容確認書〉を選択すると、出願申込内容確認書が印刷できます。

## Ⅳ. 受験料の納入

- ① 受験料は、4 ページの **出願手続** で確認してください。
- ② 申込内容を確認のうえ、〈お支払い〉ボタンをクリックして受験料を決済します。  
次ページのいずれかの決済方法を選択し、画面の指示に従ってください。
  - ・受験料の納入期限は、ウェブ出願期間最終日の23:59です。
  - ・受験料の他に事務手数料（決済方法により金額は異なります）が必要となります。事務手数料はご本人負担となります。
  - ・ウェブ出願期間内に受験料の納入が確認できなかった場合、出願情報は無効になります。
  - ・受験料納入後は、登録内容の変更ができませんので、受験料納入前に登録内容に間違いがないか、必ず確認をしてください。納入後に登録内容（志願する学科・コース・楽器等以外）を変更する場合は、入学者選抜事務室（電話 03-3992-1119）まで連絡してください。

#### [クレジットカード]



\*クレジットカード登録と同時に決済となり、その後の変更はできません  
のでご注意ください。  
\*クレジットカードの名義人は志願者本人でなくても構いません。

#### [ペイジー]



\*金融機関ATMまたは  
ネットバンキング

#### [コンビニエンスストア]



\*コンビニ決済を選択後、払込票を印刷するか払込伝票番号等を控え、選択したコンビニエンスストア  
で支払いを行ってください。

- ③ お支払いが完了すると決済完了メールが送信されます。

## 出願書類郵送

### I. 出願書類の印刷・記入

- ① 受験料の決済が完了すると、「志願票」（1ページ目）、「宛名シート」（2ページ目）がダウンロード可能となります。ウェブ出願サイトにログオンし、[出願] アイコンを選択します。出願申込履歴にある〈各種印刷〉ボタンから「志願票」を選択し、志願票（PDF）をA4サイズ、カラーで印刷してください。なお、パソコンとスマートフォンでは表示が異なる場合があります。また、コンビニエンスストアで印刷する場合は、各コンビニエンスストアのネットプリントアプリをインストールする必要があります。
- ② 提出する書類については4ページの「**出願手続**」の「出願書類」を確認してください。志願票以外の書類については、出願書類ダウンロード期間内にウェブ出願サイトにログオンし、[志願者ダウンロード] アイコンより第3年次編入学・転入学（一般）入学者選抜の出願書類（PDF）をダウンロードし、各用紙をA4サイズで片面印刷してください。なお、記入にあたっては入学者選抜要項と出願書類に記載されている「記入上の注意」をよく読み、誤りのないよう記入してください。

### II. 出願書類の郵送

レターパックライトの表面に「宛名シート」を貼付し、提出する書類に記入漏れがないか、再度確認した後封入し、最寄りのポストに投函してください。

レターパックライトは郵便局にて購入可能（430円）です。レターパックライトの表面「はがして差出し」部分のシールを剥がし保管してください。記載されている番号にて郵便の追跡調査ができます。

## 受験当日まで

### 受験票の印刷

出願書類郵送期間が終了し受付処理を行った後、受験番号を付番します。

受験票のダウンロード開始日は次のとおりです。ウェブ出願サイトにログインし、[出願] アイコンを選択します。

出願申込履歴にある「受験票」欄の〈印刷〉ボタンをクリック（スマートフォンの場合は、〈各種印刷〉ボタンから「受験票」を選択）して受験票（写真付）（PDF）をA4サイズ、カラーで印刷し、点線で切り取り、試験当日持参してください。

受験票ダウンロード開始日 2027年2月4日(木)

## 合否照会

合否については、次の手順で確認ができます。

- ① ウェブ出願サイトにログインし、「合否照会」を選択します。
- ② 「合否」欄の〈結果を確認〉ボタンをクリックすると、合否結果が表示されます。

### 〈出願に関する問い合わせ先〉

武蔵野音楽大学 入学者選抜事務室 電話 03-3992-1119（直通） E-mail nyushi@musashino-music.ac.jp  
問い合わせ対応時間 8：20～16：50（土日・祝日および大学休業日を除く）

### 〈システムに関する操作等の問い合わせ先〉

ログイン画面の[お問合せ]をクリックし、[システム・操作について]タブの[操作お問合せ]をクリックします。  
チャットサポート画面下部の[メールお問合せ]よりお問い合わせください。

メシウス株式会社

問い合わせ対応時間 9：00～12：00 / 14：00～17：00（土日・祝日および弊社休業日を除く）

## Ⅱ. 入学手続等

### 入学手続

- 1 学費等は合格者に郵送する「2027年度入学手続要領」により、2027年2月19日(金)から2月26日(金)15時までに納入してください。
- 2 学費等のうち、授業料および施設費については、前期・後期の2回に分けて納入することができます。
- 3 一旦納入された学費等は、原則として返還しませんが、2027年3月31日(水) [必着] までに書面(様式は自由)により「入学辞退届」が提出された場合に限り、入学金を除く学費等を返還します。

### 学費等について

入 学 年 次 ( 第 3 年 次 )					
学 科 (コース)	入 学 金	授 業 料	施 設 費	後 援 会 費	合 計
演奏学科 (器楽・声楽コース)	150,000円	1,390,000円	670,000円	10,000円	2,220,000円
音楽総合学科 (作曲・音楽教育コース)	150,000円	1,360,000円	670,000円	10,000円	2,190,000円

第 4 年 次				
学 科 (コース)	授 業 料	施 設 費	後 援 会 費	合 計
演奏学科 (器楽・声楽コース)	1,390,000円	670,000円	10,000円	2,070,000円
音楽総合学科 (作曲・音楽教育コース)	1,360,000円	670,000円	10,000円	2,040,000円

上記の金額は、次年度以降在学中に改定する場合がありますので、あらかじめご了承ください。

### 取得資格

- 1 本学を卒業した者には、学士(音楽)の学位を授与します。
- 2 所定の教員免許課程を履修して卒業した者は、中学校教諭一種および高等学校教諭一種の教育職員免許状(音楽)を取得する資格を得ることができます。
- 3 教育職員免許状の取得を希望する場合、教員免許課程受講料100,000円および所定の介護等体験費・教育実習費、教員免許状大学一括申請手数料が必要となります。
- 4 学芸員の資格取得を希望する場合、学芸員課程受講料30,000円および所定の実習費等が必要となります。

### 入学金免除の特例について

本学に入学し、同じ家庭の兄弟姉妹が2名以上、同一年度に本学園の大学院、大学、附属高等学校、幼稚園に在籍することになった場合は、新入生の入学金相当額を免除することにより、保護者の経済的負担の軽減を図ります。兄弟姉妹が同時に入学の場合は原則としてそのうち1名の入学金相当額を免除します。入学手続きの関係で、入学金は一旦納入していただき、入学後に返還の手続きをとらせていただきます。該当すると思われる方は、4月30日(金)までに学生・就職課にお申し出ください。詳細は経理部経理課までお問い合わせください。

申 出 先 学生・就職課 03-3992-1129 (直通)  
問 合 せ 先 経理部経理課 03-3992-1254 (直通)

## 奨学金について

本学には、創立者の名を冠した福井直秋記念奨学金があります。学業・人物ともに優れた学生に給付される返還義務のない奨学金であり、内容は下表のとおりです。なお、特別給費奨学金と給費奨学金については、応募制ではありません。

対象学年	種 類	給 付 額	採用予定数
2～4年次	特別給費奨学金 (特待生)	年間授業料全額相当 (内3名は施設費全額相当も給付)	5名
		年間授業料半額相当	3名
		年間授業料1/4相当	9名
	給費奨学金	15万円	30名程度
全学年	特別成果給費奨学金	30万円	若干名
	緊急給費奨学金	最高20万円	数名

また、本学の奨学金以外にも、独立行政法人「日本学生支援機構」をはじめ地方公共団体、財団法人等による各種奨学金制度があります。それぞれの奨学金は応募条件が異なりますので、詳細は学生・就職課にお問い合わせください。

問い合わせ先 学生・就職課 03-3992-1129 (直通)

## 寄附金について

本学では入学前の寄附金の募集はいたしておりません。ご入学後に、教育環境の充実を目的とした寄附金（教育環境整備基金の充実、福井直秋記念奨学基金の拡充、演奏活動特別基金の拡充）を募集いたしますが、ご応募はあくまでもご芳情による任意のものです。

## 教育ローンについて

本学に入学・在学する学生の保護者の方は、日本政策金融公庫の「国の教育ローン」を申し込むことができます。このローンは学費や受験にかかった費用、アパートの家賃など教育に必要な資金を学生一人につき350万円以内で融資する公的な制度で、合格発表前にも申し込むことができます。詳細については、教育ローンコールセンターに直接お問い合わせください。

日本政策金融公庫 教育ローンコールセンター TEL：0570-008656  
ホームページアドレス <https://www.jfc.go.jp/>

### Ⅲ. 試験科目・課題等

1. 共通科目 および 2. 学科・コース(専攻)別科目の両方を受験すること。

#### 1. 共通科目

全員受験すること。ただし、音楽総合学科作曲コース志願者は(2)和声を除く。

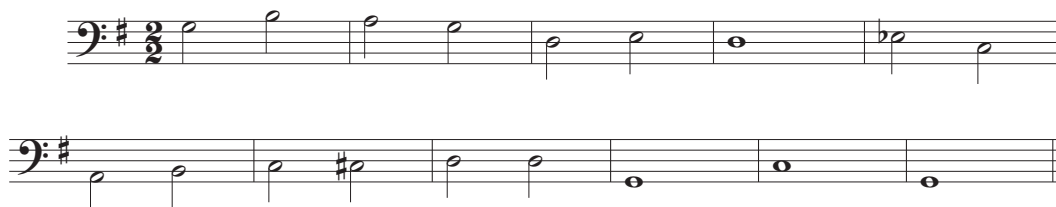
##### (1) ソルフェージュ

新曲視唱(12小節程度の視唱)無伴奏。唱法は固定ド、移動ドどちらでもよい。次の例題を参照。



##### (2) 和声(50分)

バス課題を実施する。次の例題を参照。



(3) 西洋音楽史(50分) 中世からロマン派まで。

(4) 外国語(英語)(50分)

(5) 面接 全受験者に実施。

## 2. 学科・コース(専攻)別科目

学科・コース(専攻)に応じて受験すること。なお、受験曲は演奏曲目票に記入すること。

### 【演奏学科】

#### 器楽コース

##### 有鍵楽器専修ピアノ

専攻実技	次の1.および2. (暗譜、繰り返しなし、演奏順は自由) 1. Chopin : Etudes Op.10 または Op.25 から任意の1曲。ただし、Op.10 No. 6 および Op.25 No. 7 を除く。 2. 任意の独奏曲 (同一作曲家で複数曲も可。ソナタからの楽章の抜粋および組曲等からの抜粋も可。ただし、8分程度でカットすることがある。なお、Chopin の Etudes を除く)
------	--

##### 有鍵楽器専修オルガン 次の(1)および(2)

(1) 専攻実技	次の1.および2. (暗譜の必要なし、繰り返しなし、演奏順は自由) 1. J. S. Bach : Schübler - Choräle BWV645 から BWV650 までの任意の1曲 2. 任意の独奏曲。ただし、1. で選択した曲と重複しないこと。5分~10分程度。複数曲も可。ソナタからの楽章の抜粋および組曲等からの抜粋も可。ただし、8分程度でカットすることがある。 *アシスタントが必要な場合は本学で用意する。試験当日にレジスタータイムを与える。
(2) 副科ピアノ	任意の1曲 (暗譜の必要なし、繰り返しなし)

使用するオルガンの仕様 (事前に練習ができます)

Pedal		I. Hauptwerk		II. Schwellwerk		III. Solowerk	
1. Choralbass	4'	4. Mixtur	3f	9. Terz	1 3/5'	15. Klarinette	8'
2. Violon	8'	5. Larigot	1 1/3'	10. Octave	2'	16. Dolkan	8'
3. Subbass	16'	6. Blockflöte	2'	11. Quinte	1 2/3'		
		7. Principal	4'	12. Offenflöte	4'		
		8. Gedackt	8'	13. Rohrflöte	8'		
				14. Tremulant			

III/II III/I II/I III/P II/P I/P

##### 管楽器専修 次の(1)および(2)

(1) 専攻実技	任意の1曲 (10分程度)
(2) 副科ピアノ	任意の1曲 (暗譜の必要なし、繰り返しなし)

ピアノ伴奏のある曲で受験をする場合、専攻実技試験時の伴奏者および譜めくりは、必ず受験者各自で同行すること。なお、伴奏者および譜めくりは本学園に勤務する大学教職員を除く。

##### 打楽器専修 次の(1)および(2)

(1) 専攻実技	任意の独奏曲 (10分程度。曲数は問わない) *打楽器は、任意の用紙 (A4サイズ、横書き) に受験者氏名、使用楽器の種類、数および楽器等の配置を記入し、出願書類とともに提出すること。
(2) 副科ピアノ	任意の1曲 (暗譜の必要なし、繰り返しなし)

ピアノ伴奏のある曲で受験をする場合、専攻実技試験時の伴奏者および譜めくりは、必ず受験者各自で同行すること。なお、伴奏者および譜めくりは本学園に勤務する大学教職員を除く。

弦楽器専修 次の(1)および(2)

	次の課題、ハープは1.および2. (暗譜、繰り返しなし)	
(1) 専攻実技	ヴァイオリン ヴィオラ チェロ	任意の独奏曲 (ソナタを含む)。演奏時間は7分程度とする。
	コントラバス	任意の独奏曲 (ソナタを含む)
	ハープ	1. N. Ch. Bochsa の練習曲から任意の1曲 2. 任意の独奏曲 (ソナタを含む)。演奏時間は7分程度とする。
	(2) 副科ピアノ	任意の1曲 (暗譜の必要なし、繰り返しなし)

ピアノ伴奏のある曲で受験をする場合、専攻実技試験時の伴奏者および譜めくりは、必ず受験者各自で同行すること。なお、伴奏者および譜めくりは本学園に勤務する大学教職員を除く。

声楽コース 次の(1)および(2)

(1) 専攻実技	歌曲1曲およびオペラ、コンサートアリア、オラトリオまたはカンタータのアリア1曲の計2曲、あるいは歌曲2曲 (合計8分以内。暗譜) *演奏曲目票の記入に際しては、作曲者名、演奏曲目 (オペラ等のタイトルおよびアリア名) を原語で記入すること。
(2) 副科ピアノ	任意の1曲 (暗譜の必要なし、繰り返しなし)

専攻実技試験時の伴奏者および譜めくりは、必ず受験者各自で同行すること。なお、伴奏者および譜めくりは本学園に勤務する大学教職員を除く。

【音楽総合学科】

作曲コース 次の(1)、(2)および(3)

	次のA. および B.	
(1) 専攻課題	A. 和声	ソプラノ課題またはバス課題 (3時間)
	B. 作品提出	自作品1曲。楽譜提出を基本とし、音源 (オーディオCD) を添えても良い。 *受験者氏名を記入し、出願書類とともに提出すること。
(2) 口頭試問	上記「(1) 専攻課題」に関する質問が中心となる。	
(3) 実技ピアノ	任意の1曲 (暗譜の必要なし、繰り返しなし)	

音楽教育コース 次の(1)および(2)

(1) 実技課題	前記演奏学科いずれかのコース (専攻) の課題に同じ。ただし実技をピアノとする場合は、下記の実技課題を演奏する。
(2) 口頭試問	教育および音楽教育に関する試問

実技課題 (ピアノ)

次のグループより1人の作曲家を選び、任意の作品を演奏する (暗譜、繰り返しなし)。

J. S. Bach, Haydn, W. A. Mozart, Beethoven, Weber, Schubert, Mendelssohn, Chopin, Schumann, Liszt, Brahms, Saint - Saëns, Tchaikovsky, Grieg, Fauré, Debussy, Scriabin, Rachmaninoff, Ravel, Bartók, Prokofieff (5分~10分程度。複数曲も可。ソナタからの楽章の抜粋および組曲等からの抜粋も可。ただし、8分程度でカットすることがある)

**参考**

令和8年度 カリキュラム

※2027年度第3年次入学者は、令和6年度カリキュラムを履修することになります。詳細は、合格者に送付する入学手続書類「学生便覧」で確認してください。

**音楽学部教育課程**

演奏学科 器楽コース (有鍵盤器専修ピアノ)

種別	区分	必要単位数	科目	年次								
				1		2		3		4		
				前期	後期	前期	後期	前期	後期	前期	後期	
必修科目	専門科目	52	専攻実技(ピアノ)Ⅰ～Ⅷ	I 3	II 3	III 3	IV 3	V 3	VI 3	VII 3	VIII 3	
			卒業演奏(ピアノ)									4
			ソルフェージュⅠ～Ⅳ	I 1	II 1	III 1	IV 1					
			和声Ⅰ～Ⅳ	I 2	II 2	III 2	IV 2					
			西洋音楽史Ⅰ～Ⅳ	I 2	II 2	III 2	IV 2					
	外国語科目	8	英語Ⅰ～Ⅳ	I 1	II 1	III 1	IV 1					
			基礎ドイツ語Ⅰ～Ⅳ	I 1	II 1	III 1	IV 1					
			基礎イタリア語Ⅰ～Ⅳ	I 1	II 1	III 1	IV 1					
	教養科目	2	キャリアデザイン(導入編)	1								
			キャリアデザイン(展開編)				1					
選択科目	専門科目	28	初見演奏法Ⅰ・Ⅱ	I 1	II 1							
			伴奏法基礎Ⅰ・Ⅱ			I 1	II 1					
			ピアノアンサンブル研究Ⅰ・Ⅱ					I 1	II 1			
			即興演奏入門(ピアノ)Ⅰ・Ⅱ					I 1	II 1			
			レパートリー研究(ピアノ)Ⅰ・Ⅱ			I 1	II 1					
			声楽(教職)Ⅰ・Ⅱ					I 1	II 1			
			混声合唱Ⅰ～Ⅷ	I 1	II 1	III 1	IV 1	V 1	VI 1	VII 1	VIII 1	
			女声合唱Ⅰ～Ⅵ	I 1	II 1	III 1	IV 1	V 1	VI 1			
			ソルフェージュⅤ～Ⅷ					V 1	VI 1	VII 1	VIII 1	
			和声Ⅴ～Ⅶ					2	2	2		
			対位法Ⅰ～Ⅳ					I 2	II 2	III 2	IV 2	
			楽式Ⅰ・Ⅱ					I 1	II 1			
			楽器学Ⅰ・Ⅱ			I 1	II 1					
			西洋音楽史Ⅴ・Ⅵ					V 2	VI 2			
			音楽美学Ⅰ・Ⅱ					I 2	II 2			
			日本音楽概論		2							
			諸民族音楽概論Ⅰ・Ⅱ			I 2	II 2					

演奏学科 器楽コース (有鍵盤器専修オルガン)

種別	区分	必要単位数	科目	年次								
				1		2		3		4		
				前期	後期	前期	後期	前期	後期	前期	後期	
必修科目	専門科目	54	専攻実技(オルガン)Ⅰ～Ⅷ	I 3	II 3	III 3	IV 3	V 3	VI 3	VII 3	VIII 3	
			卒業演奏(オルガン)									4
			ピアノⅠ・Ⅱ	I 1	II 1							
			通奏低音Ⅰ～Ⅳ	I 1	II 1	III 1	IV 1					
			ソルフェージュⅠ～Ⅳ	I 1	II 1	III 1	IV 1					
	外国語科目	8	英語Ⅰ～Ⅳ	I 1	II 1	III 1	IV 1					
			基礎ドイツ語Ⅰ～Ⅳ	I 1	II 1	III 1	IV 1					
			基礎イタリア語Ⅰ～Ⅳ	I 1	II 1	III 1	IV 1					
	教養科目	2	キャリアデザイン(導入編)	1								
			キャリアデザイン(展開編)				1					
選択科目	専門科目	28	伴奏法基礎Ⅰ・Ⅱ			I 1	II 1					
			即興演奏入門(ピアノ)Ⅰ・Ⅱ					I 1	II 1			
			即興演奏法(オルガン)Ⅰ・Ⅱ					I 1	II 1			
			レパートリー研究(オルガン)Ⅰ・Ⅱ			I 1	II 1					
			ピアノⅢ～Ⅷ			III 1	IV 1	V 1	VI 1	VII 1	VIII 1	
			声楽(教職)Ⅰ・Ⅱ					I 1	II 1			
			混声合唱Ⅰ～Ⅷ	I 1	II 1	III 1	IV 1	V 1	VI 1	VII 1	VIII 1	
			女声合唱Ⅰ～Ⅵ	I 1	II 1	III 1	IV 1	V 1	VI 1			
			ソルフェージュⅤ～Ⅷ					V 1	VI 1	VII 1	VIII 1	
			和声Ⅴ～Ⅶ					2	2	2		
			対位法Ⅰ～Ⅳ					I 2	II 2	III 2	IV 2	
			楽式Ⅰ・Ⅱ					I 1	II 1			
			楽器学Ⅰ・Ⅱ			I 1	II 1					
			西洋音楽史Ⅴ・Ⅵ					V 2	VI 2			
音楽美学Ⅰ・Ⅱ					I 2	II 2						
日本音楽概論		2										
諸民族音楽概論Ⅰ・Ⅱ			I 2	II 2								

演奏学科 器楽コース (管楽器専修)

種別	区分	必要単位数	科目	年次	1		2		3		4		
					前期	後期	前期	後期	前期	後期	前期	後期	
必修科目	専門科目	60	専攻実技 (管楽器) I～Ⅷ		I 3	II 3	III 3	IV 3	V 3	VI 3	VII 3	VIII 3	
			卒業演奏 (管楽器)										4
			ピアノ I～Ⅳ		I 1	II 1	III 1	IV 1					
			管弦楽 V～Ⅷ						V 1	VI 1	VII 1	VIII 1	
			管・打楽器合奏 I～Ⅷ		I 1	II 1	III 1	IV 1	I 1	II 1	III 1	IV 1	
			管楽合奏 I～Ⅵ				I 1	II 1	III 1	IV 1	V 1	VI 1	
			ソルフェージュ I～Ⅳ		I 1	II 1	III 1	IV 1					
			和声 I～Ⅳ		I 2	II 2	III 2	IV 2					
			西洋音楽史 I～Ⅳ		I 2	II 2	III 2	IV 2					
			外国語科目	8	英語 I～Ⅳ		I 1	II 1	III 1	IV 1			
基礎ドイツ語 I～Ⅳ		I 1			II 1	III 1	IV 1						
基礎イタリア語 I～Ⅳ		I 1			II 1	III 1	IV 1						
基礎フランス語 I～Ⅳ		I 1			II 1	III 1	IV 1						
教養科目	2	キャリアデザイン (導入編)		I 1									
		キャリアデザイン (展開編)				I 1							
選択科目	専門科目	28	管弦楽 I～Ⅷ		I 1	II 1	III 1	IV 1	V 1	VI 1	VII 1	VIII 1	
			管・打楽器合奏 V～Ⅷ						V 1	VI 1	VII 1	VIII 1	
			管楽合奏Ⅲ～Ⅵ					III 1	IV 1	V 1	VI 1		
			オーケストラスタディ (管楽器) I～Ⅳ					I 1	II 1	III 1	IV 1		
			レパートリー研究 (管楽器) I・II			I 1	II 1						
			ピアノ V～Ⅷ					V 1	VI 1	VII 1	VIII 1		
			声楽 (教職) I・II					I 1	II 1				
			混声合唱 I～Ⅳ		I 1	II 1	III 1	IV 1					
			女声合唱 I～Ⅳ		I 1	II 1	III 1	IV 1					
			ソルフェージュ V～Ⅷ					V 1	VI 1	VII 1	VIII 1		
			和声 V～Ⅶ					V 2	VI 2	VII 2			
			対位法 I～Ⅳ					I 2	II 2	III 2	IV 2		
			楽式 I・II					I 1	II 1				
			楽器学 I・II			I 1	II 1						
			西洋音楽史 V・Ⅵ					V 2	VI 2				
			音楽美学 I・II					I 2	II 2				
			日本音楽概論		I 2								
			諸民族音楽概論 I・II			I 2	II 2						

演奏学科 器楽コース (打楽器専修)

種別	区分	必要単位数	科目	年次	1		2		3		4		
					前期	後期	前期	後期	前期	後期	前期	後期	
必修科目	専門科目	60	専攻実技 (打楽器) I～Ⅷ		I 3	II 3	III 3	IV 3	V 3	VI 3	VII 3	VIII 3	
			卒業演奏 (打楽器)										4
			ピアノ I～Ⅳ		I 1	II 1	III 1	IV 1					
			管弦楽 V～Ⅷ							V 1	VI 1	VII 1	VIII 1
			管・打楽器合奏 I～Ⅷ		I 1	II 1	III 1	IV 1	I 1	II 1	III 1	IV 1	
			打楽器合奏 I・II				I 1	II 1	III 1	IV 1			
			ソルフェージュ I～Ⅳ		I 1	II 1	III 1	IV 1					
			和声 I～Ⅳ		I 2	II 2	III 2	IV 2					
			西洋音楽史 I～Ⅳ		I 2	II 2	III 2	IV 2					
			外国語科目	8	英語 I～Ⅳ		I 1	II 1	III 1	IV 1			
基礎ドイツ語 I～Ⅳ		I 1			II 1	III 1	IV 1						
基礎イタリア語 I～Ⅳ		I 1			II 1	III 1	IV 1						
基礎フランス語 I～Ⅳ		I 1			II 1	III 1	IV 1						
教養科目	2	キャリアデザイン (導入編)		I 1									
		キャリアデザイン (展開編)				I 1							
選択科目	専門科目	28	管弦楽 I～Ⅷ		I 1	II 1	III 1	IV 1	V 1	VI 1	VII 1	VIII 1	
			管・打楽器合奏 V～Ⅷ						V 1	VI 1	VII 1	VIII 1	
			打楽器合奏 I～Ⅵ				I 1	II 1	III 1	IV 1	V 1	VI 1	
			オーケストラスタディ (打楽器) I～Ⅳ					I 1	II 1	III 1	IV 1		
			レパートリー研究 (打楽器) I・II				I 1	II 1					
			ピアノ V～Ⅷ						V 1	VI 1	VII 1	VIII 1	
			声楽 (教職) I・II						I 1	II 1			
			混声合唱 I～Ⅳ		I 1	II 1	III 1	IV 1					
			女声合唱 I～Ⅳ		I 1	II 1	III 1	IV 1					
			ソルフェージュ V～Ⅷ					V 1	VI 1	VII 1	VIII 1		
			和声 V～Ⅶ					V 2	VI 2	VII 2			
			対位法 I～Ⅳ					I 2	II 2	III 2	IV 2		
			楽式 I・II					I 1	II 1				
			楽器学 I・II						I 1	II 1			
			西洋音楽史 V・Ⅵ					V 2	VI 2				
			音楽美学 I・II					I 2	II 2				
			日本音楽概論		I 2								
			諸民族音楽概論 I・II			I 2	II 2						

演奏学科 器楽コース (弦楽器専修)

種別	区分	必要単位数	科目	年次	1		2		3		4		
					前期	後期	前期	後期	前期	後期	前期	後期	
					I	II	III	IV	V	VI	VII	VIII	
必修科目	専門科目	60	専攻実技(弦楽器) I~VIII		I 3	II 3	III 3	IV 3	V 3	VI 3	VII 3	VIII 3	
			卒業演奏(弦楽器)										4
			ピアノ I~IV		I 1	II 1	III 1	IV 1					
			管弦楽 V~VIII						V 1	VI 1	VII 1	VIII 1	
			管・打楽器合奏 V~VIII (コントラバス、ハープ)							V 1	VI 1	VII 1	VIII 1
			弦楽合奏 I・II		I 1	II 1							
			室内楽 I・II		I 1	II 1							
			ソルフェージュ I~IV		I 1	II 1	III 1	IV 1					
			和声 I~IV		I 2	II 2	III 2	IV 2					
			西洋音楽史 I~IV		I 2	II 2	III 2	IV 2					
	外国語科目	8	英語 I~IV		I 1	II 1	III 1	IV 1					
			基礎ドイツ語 I~IV		I 1	II 1	III 1	IV 1					
			基礎イタリア語 I~IV		I 1	II 1	III 1	IV 1					
			基礎フランス語 I~IV		I 1	II 1	III 1	IV 1					
	教養科目	2	キャリアデザイン(導入編)		I 1								
			キャリアデザイン(展開編)					I 1					
	選択科目	専門科目	28	管弦楽 I~VIII		I 1	II 1	III 1	IV 1	V 1	VI 1	VII 1	VIII 1
				管・打楽器合奏 I~VIII (コントラバス、ハープ)		I 1	II 1	III 1	IV 1	V 1	VI 1	VII 1	VIII 1
弦楽合奏 III・IV							III 1	IV 1					
オーケストラスタディ(弦楽器) I~IV									I 1	II 1	III 1	IV 1	
レバトリ研究(弦楽器) I・II							I 1	II 1					
ピアノ V~VIII									V 1	VI 1	VII 1	VIII 1	
声楽(教職) I・II									I 1	II 1			
混声合唱 I~IV					I 1	II 1	III 1	IV 1					
女声合唱 I~IV					I 1	II 1	III 1	IV 1					
ソルフェージュ V~VIII									V 1	VI 1	VII 1	VIII 1	
和声 V~VII									V 2	VI 2	VII 2		
対位法 I~IV									I 2	II 2	III 2	IV 2	
楽式 I・II									I 1	II 1			
楽器学 I・II						I 1	II 1						
西洋音楽史 V・VI									V 2	VI 2			
音楽美学 I・II									I 2	II 2			
日本音楽概論						2							
諸民族音楽概論 I・II							I 2	II 2					

演奏学科 声楽コース

種別	区分	必要単位数	科目	年次	1		2		3		4			
					前期	後期	前期	後期	前期	後期	前期	後期		
					I	II	III	IV	V	VI	VII	VIII		
必修科目	専門科目	62	専攻実技(声楽) I~VIII		I 3	II 3	III 3	IV 3	V 3	VI 3	VII 3	VIII 3		
			卒業演奏(声楽)										4	
			ピアノ I~VI		I 1	II 1	III 1	IV 1	V 1	VI 1				
			混声合唱 I~VIII		I 1	II 1	III 1	IV 1	V 1	VI 1	VII 1	VIII 1		
			ソルフェージュ I~IV		I 1	II 1	III 1	IV 1						
			和声 I~IV		I 2	II 2	III 2	IV 2						
			西洋音楽史 I~IV		I 2	II 2	III 2	IV 2						
			外国語科目	8	英語 I~IV		I 1	II 1	III 1	IV 1				
					基礎ドイツ語 I~IV		I 1	II 1	III 1	IV 1				
					基礎イタリア語 I~IV		I 1	II 1	III 1	IV 1				
	基礎フランス語 I~IV				I 1	II 1	III 1	IV 1						
	教養科目	2	キャリアデザイン(導入編)		I 1									
			キャリアデザイン(展開編)						I 1					
	選択科目	専門科目	28	声楽アンサンブル I・II										
				室内合唱 I~VIII		I 1	II 1	III 1	IV 1	V 1	VI 1	VII 1	VIII 1	
				オペラ基礎演技 I・II										
				オペラ重唱 I~IV							I 1	II 1	III 1	IV 1
				ミュージカル I~IV							I 1	II 1	III 1	IV 1
ディクシオン(ドイツ語) I~IV							I 1	II 1	III 1	IV 1				
ディクシオン(イタリア語) I~IV							I 1	II 1	III 1	IV 1				
ディクシオン(フランス語) I・II							I 1	II 1						
レバトリ研究(声楽) I・II							I 1	II 1						
ピアノ VII・VIII												VII 1	VIII 1	
ソルフェージュ V~VIII										V 1	VI 1	VII 1	VIII 1	
和声 V~VII										V 2	VI 2	VII 2		
対位法 I~IV										I 2	II 2	III 2	IV 2	
楽式 I・II										I 1	II 1			
楽器学 I・II										I 1	II 1			
西洋音楽史 V・VI										V 2	VI 2			
音楽美学 I・II										I 2	II 2			
日本音楽概論						2								
諸民族音楽概論 I・II				I 2	II 2									

音楽総合学科 作曲コース

種別	区分	必要単位数	科目	年次											
				1前期	1後期	2前期	2後期	3前期	3後期	4前期	4後期				
必修科目	専門科目	57	作曲法(基礎)(個人レッスン) I・II	I 2	II 2										
			作曲法(応用)(個人レッスン) I～VI			I 2	II 2	III 2	IV 2	V 2	VI 2				
			創作応用研究 I～IV					I 2	II 2	III 2	IV 2				
			オーケストレーション I～V			I 1	II 1	III 1	IV 1	V 1					
			DAW(基礎) I・II			I 1	II 1								
			DAW(応用) I～IV					I 1	II 1	III 1	IV 1				
			作品演奏							2					
			卒業作品									4			
			ピアノ I～IV	I 1	II 1	III 1	IV 1								
			ソルフェージュ I～IV	I 1	II 1	III 1	IV 1								
			西洋音楽史 I～IV	I 2	II 2	III 2	IV 2								
			外国語科目	8	英語 I～IV	I 1	II 1	III 1	IV 1						
					基礎ドイツ語 I～IV	I 1	II 1	III 1	IV 1						
基礎イタリア語 I～IV	I 1	II 1			III 1	IV 1									
基礎フランス語 I～IV	I 1	II 1			III 1	IV 1									
教養科目	2	キャリアデザイン(導入編)	1												
		キャリアデザイン(展開編)			1										
選択科目	専門科目	28	音楽基礎理論 I・II	I 2	II 2										
			記譜法 I・II	I 2	II 2										
			映像音楽概論 I・II			I 1	II 1								
			楽曲アナライズ I～IV					I 1	II 1	III 1	IV 1				
			オルガン I～VIII	I 1	II 1	III 1	IV 1	V 1	VI 1	VII 1	VIII 1				
			管楽器 I～VIII	I 1	II 1	III 1	IV 1	V 1	VI 1	VII 1	VIII 1				
			打楽器 I～VIII	I 1	II 1	III 1	IV 1	V 1	VI 1	VII 1	VIII 1				
			弦楽器 I～VIII	I 1	II 1	III 1	IV 1	V 1	VI 1	VII 1	VIII 1				
			声乐 I～VIII	I 1	II 1	III 1	IV 1	V 1	VI 1	VII 1	VIII 1				
			ピアノ V～VIII					V 1	VI 1	VII 1	VIII 1				
			声乐(教職) I・II					I 1	II 1						
			混声合唱 I～VI	I 1	II 1	III 1	IV 1	V 1	VI 1						
			女声合唱 I・II	I 1	II 1										
			ソルフェージュ V～VIII					V 1	VI 1	VII 1	VIII 1				
			西洋音楽史 V・VI					V 2	VI 2						
			音楽美学 I・II					I 2	II 2						
			日本音楽概論		2										
			諸民族音楽概論 I・II			I 2	II 2								

音楽総合学科 音楽教育コース

種別	区分	必要単位数	科目	年次										
				1前期	1後期	2前期	2後期	3前期	3後期	4前期	4後期			
必修科目	専門科目	60	音楽教育学概論 I・II	I 2	II 2									
			音楽教育史 I・II			I 1	II 1							
			音楽教育学研究 I～IV			I 2	II 2	III 2	IV 2					
			音楽指導実践研究 I～IV			I 1	II 1	III 1	IV 1					
			音楽心理学研究			1								
			社会福祉と音楽					1						
			卒業論文演習 I～IV					I 1	II 1	III 1	IV 1			
			卒業論文(音楽教育)									4		
			基礎実技 I～VIII	(ピアノ)	I 1	II 1	III 1	IV 1	V 1	VI 1	VII 1	VIII 1		
				(オルガン)	I 1	II 1	III 1	IV 1	V 1	VI 1	VII 1	VIII 1		
				(管楽器)	I 1	II 1	III 1	IV 1	V 1	VI 1	VII 1	VIII 1		
				(打楽器)	I 1	II 1	III 1	IV 1	V 1	VI 1	VII 1	VIII 1		
				(弦楽器)	I 1	II 1	III 1	IV 1	V 1	VI 1	VII 1	VIII 1		
ピアノ I～IV	☆	I 1	II 1	III 1	IV 1									
ソルフェージュ I～IV	I 1	II 1	III 1	IV 1										
和声 I～IV	I 2	II 2	III 2	IV 2										
西洋音楽史 I～IV	I 2	II 2	III 2	IV 2										
外国語科目	8	英語 I～IV	I 1	II 1	III 1	IV 1								
		基礎ドイツ語 I～IV	I 1	II 1	III 1	IV 1								
		基礎イタリア語 I～IV	I 1	II 1	III 1	IV 1								
		基礎フランス語 I～IV	I 1	II 1	III 1	IV 1								
教養科目	2	キャリアデザイン(導入編)	1											
		キャリアデザイン(展開編)			1									
選択科目	専門科目	28	管弦楽 I～VIII	I 1	II 1	III 1	IV 1	V 1	VI 1	VII 1	VIII 1			
			管・打楽器合奏 I～VIII	I 1	II 1	III 1	IV 1	V 1	VI 1	VII 1	VIII 1			
			管楽合奏 I～VI			I 1	II 1	III 1	IV 1	V 1	VI 1			
			打楽器合奏 I～VI			I 1	II 1	III 1	IV 1	V 1	VI 1			
			弦楽合奏 I～IV	I 1	II 1	III 1	IV 1							
			アンサンブル指導法 I・II			I 1	II 1							
			オルガン I～VIII	I 1	II 1	III 1	IV 1	V 1	VI 1	VII 1	VIII 1			
			管楽器 I～VIII	I 1	II 1	III 1	IV 1	V 1	VI 1	VII 1	VIII 1			
			打楽器 I～VIII	I 1	II 1	III 1	IV 1	V 1	VI 1	VII 1	VIII 1			
			弦楽器 I～VIII	I 1	II 1	III 1	IV 1	V 1	VI 1	VII 1	VIII 1			
			声乐 I～VIII	I 1	II 1	III 1	IV 1	V 1	VI 1	VII 1	VIII 1			
			ピアノ V～VIII					V 1	VI 1	VII 1	VIII 1			
			声乐(教職) I・II					I 1	II 1					
			混声合唱 I～VIII	I 1	II 1	III 1	IV 1	V 1	VI 1	VII 1	VIII 1			
			女声合唱 I・II	I 1	II 1									
			ソルフェージュ V～VIII					V 1	VI 1	VII 1	VIII 1			
			和声 V～VII					V 2	VI 2	VII 2				
			対位法 I～IV					I 2	II 2	III 2	IV 2			
			楽式 I・II					I 1	II 1					
			楽器学 I・II			I 1	II 1							
西洋音楽史 V・VI					V 2	VI 2								
音楽美学 I・II					I 2	II 2								
日本音楽概論		2												
諸民族音楽概論 I・II			I 2	II 2										

表中、☆印のピアノ I～IVは基礎実技(ピアノ)履修者を除くことから、基礎実技(ピアノ)履修者の必修科目の専門科目の必要単位数は56単位。

全学科共通

種別	区分	必要単位数	科目	年次	1		2		3		4		
					前期	後期	前期	後期	前期	後期	前期	後期	
自由科目	専門科目	各コースに定める単位数	ミュージカル入門		2								
			メンタルトレーニング入門		2								
			音楽療法入門		2								
			舞台芸術概論		2								
			スコアリーディング			2							
			オルフの音楽教育Ⅰ・Ⅱ			Ⅰ	Ⅱ						
			音楽イノベーションⅠ・Ⅱ			Ⅰ	Ⅱ						
			演劇論・演出論					2					
			舞踊概論Ⅰ・Ⅱ					Ⅰ	Ⅱ				
			チェンバロ演奏法Ⅰ～Ⅳ ※					Ⅰ	Ⅱ	Ⅲ	Ⅳ		
			通奏低音Ⅰ・Ⅱ					Ⅰ	Ⅱ				
			室内楽・重奏Ⅰ～Ⅳ ※	(ピアノ)				Ⅰ	Ⅱ	Ⅲ	Ⅳ		
				(木管楽器)				Ⅰ	Ⅱ	Ⅲ	Ⅳ		
				(金管楽器)				Ⅰ	Ⅱ	Ⅲ	Ⅳ		
			室内楽・重奏Ⅰ～Ⅵ ※	(弦楽器)			Ⅰ	Ⅱ	Ⅲ	Ⅳ	Ⅴ	Ⅵ	
				(西洋古楽)				Ⅰ	Ⅱ	Ⅲ	Ⅳ		
			様々な音楽の演奏実践Ⅰ～Ⅳ	(雅楽)				Ⅰ	Ⅱ	Ⅲ	Ⅳ		
				(箏曲)				Ⅰ	Ⅱ	Ⅲ	Ⅳ		
								Ⅰ	Ⅱ	Ⅲ	Ⅳ		
			伴奏法(教職)					2					
			声楽伴奏法(ピアノ)Ⅰ～Ⅳ ※					Ⅰ	Ⅱ	Ⅲ	Ⅳ		
			オペラⅠ～Ⅳ ※					Ⅰ	Ⅱ	Ⅲ	Ⅳ		
			ミュージカルⅠ～Ⅳ ※					Ⅰ	Ⅱ	Ⅲ	Ⅳ		
			指揮法					2					
			指揮Ⅰ～Ⅳ ※					Ⅰ	Ⅱ	Ⅲ	Ⅳ		
			吹奏楽総合指導法Ⅰ・Ⅱ					Ⅰ	Ⅱ				
			吹奏楽指導法研究Ⅰ・Ⅱ					Ⅰ	Ⅱ				
			ピアノ指導法研究Ⅰ・Ⅱ					Ⅰ	Ⅱ				
			合唱指導法研究Ⅰ・Ⅱ					Ⅰ	Ⅱ				
			鍵盤音楽史Ⅰ・Ⅱ					2	2				
			管弦楽史Ⅰ・Ⅱ					2	2				
			歌曲史					2					
オペラ史Ⅰ・Ⅱ					2	2							
宗教音楽史 <隔年>					2								
合奏(集中)					1								
和楽器(集中)					1								
日本伝統歌唱(集中)					1								
自由科目	基礎科目	音楽の世界史	2										
		音楽心理学(基礎)	2										
		現代社会と音楽	2										
		現代と音楽ビジネス	2										
		音楽指導実践(基礎)	2										
		ポピュラー・カルチャー論	2										
		デジタルメディア進化論	2										
		ビジネスマナーとコミュニケーション能力	2										
		音楽アナリゼ(基礎)	2										
		音楽アナリゼ(発展)	2										
楽譜作成ソフトウェア講座	2												

種別	区分	科目	年次	1		2		3		4	
				前期	後期	前期	後期	前期	後期	前期	後期
自由科目	教養科目	コミュニケーション英語Ⅰ～Ⅳ						Ⅰ	Ⅱ	Ⅲ	Ⅳ
		リーディング&ライティング英語Ⅰ・Ⅱ						Ⅰ	Ⅱ		
		ドイツ語会話Ⅰ～Ⅳ						Ⅰ	Ⅱ	Ⅲ	Ⅳ
		ドイツ語講読Ⅰ・Ⅱ						Ⅰ	Ⅱ		
		イタリア語会話Ⅰ～Ⅳ						Ⅰ	Ⅱ	Ⅲ	Ⅳ
		イタリア語講読Ⅰ・Ⅱ						Ⅰ	Ⅱ		
		基礎ドイツ語Ⅰ～Ⅳ						Ⅰ	Ⅱ	Ⅲ	Ⅳ
		基礎イタリア語Ⅰ～Ⅳ						Ⅰ	Ⅱ	Ⅲ	Ⅳ
		基礎フランス語Ⅰ～Ⅳ						Ⅰ	Ⅱ	Ⅲ	Ⅳ
		哲学 <半期>									
		美学 <半期>									
		音と響きの科学 <半期>									
		自然科学概論 <半期>									
		日本演劇文化論 <半期>									
		日本語表現法 <半期>									
		文化史Ⅰ <半期>									
		文化史Ⅱ <半期>									
		ヨーロッパの歴史 <半期>									
		ヨーロッパの文学 <半期>									
		ヨーロッパの美術史Ⅰ <半期>									
ヨーロッパの美術史Ⅱ <半期>											
日本国憲法 <半期>											
生活と法 <半期>											
経済学 <半期>											
スポーツ教養演習						1					
スポーツ						1					
コンピュータ・リテラシー						2					
日本語Ⅰ・Ⅱ(留学生)					Ⅰ		Ⅱ				
日本語会話(留学生)						2					
日本事情(留学生)								2			

- 備考1 ※印を付している科目はオーディションにより履修者を決定する。
- 2 自由科目内の教養科目は、第1年次に4単位、第2年次に4単位、第3年次に4単位、第4年次(前期)に2単位を履修すること。
- 3 外国人留学生は、教養科目(自由科目)の第1年次に「日本語Ⅰ」及び「日本語会話」、第2年次に「日本語Ⅱ」及び「日本事情」に関する科目の4科目8単位を修得しなければならない。
- 4 基礎科目は、音楽総合学科オープンメジャーシステムに開設する必修科目であるが、演奏学科及び音楽総合学科フィックスメジャーシステムに所属する者は、これを自由科目として履修し、必要単位数に含むことができるため本表に掲載する。

演奏学科全コース共通

種別	区分	科目	年次	1		2		3		4			
				前期	後期	前期	後期	前期	後期	前期	後期		
自由科目	専門科目	第2副科	管楽器Ⅰ～Ⅷ		Ⅰ	Ⅱ	Ⅲ	Ⅳ	Ⅴ	Ⅵ	Ⅶ	Ⅷ	
			打楽器Ⅰ～Ⅷ		1	1	1	1	1	1	1	1	
			弦楽器Ⅰ～Ⅷ										
			声楽Ⅰ～Ⅷ		Ⅰ	Ⅱ	Ⅲ	Ⅳ	Ⅴ	Ⅵ	Ⅶ	Ⅷ	

## 教科の指導法及び教諭の教育の基礎的理解に関する科目等

- 1 教科の指導法及び教諭の教育の基礎的理解に関する科目等  
教科の指導法及び教諭の教育の基礎的理解に関する科目等の単位数は次のとおりとする。

科目名	単位数	年次	期間	科目名	単位数	年次	期間
音楽科指導法Ⅰ	4	2	通年	特別活動及び総合的な学習の時間の指導法	2	3	半期
音楽科指導法Ⅱ	4	3	通年	カリキュラム編成と教育方法論	2	3	半期
教育原理Ⅰ	2	2	前期	ICTを活用した教育の理論と方法	1	3	半期
教育原理Ⅱ	2	2	後期	生徒指導論	2	2	半期
教師論	2	1	半期	進路指導及び教育相談	2	3	前期(集中)
教育心理学	2	1	半期	教育実習Ⅰ	3	4	通年
特別支援教育	2	1	半期	教育実習Ⅱ	2	4	通年
道徳の指導法	2	2	半期	教職実践演習(中・高)	2	4	後期(集中)

(「教育実習Ⅰ」には事前・事後の指導1単位を含む)

- 2 教育職員免許状を取得するための履修指定科目

- (1) 日本国憲法 2単位
- (2) スポーツ教養演習 1単位 及びスポーツ 1単位
- (3) 外国語 2単位(第2年次の英語2単位とする)
- (4) コンピュータ・リテラシー 2単位

- 3 介護等体験

中学校教諭一種免許状(音楽)を取得するためには、所定の介護等体験を要する。

## 博物館に関する科目等

- 1 博物館に関する科目

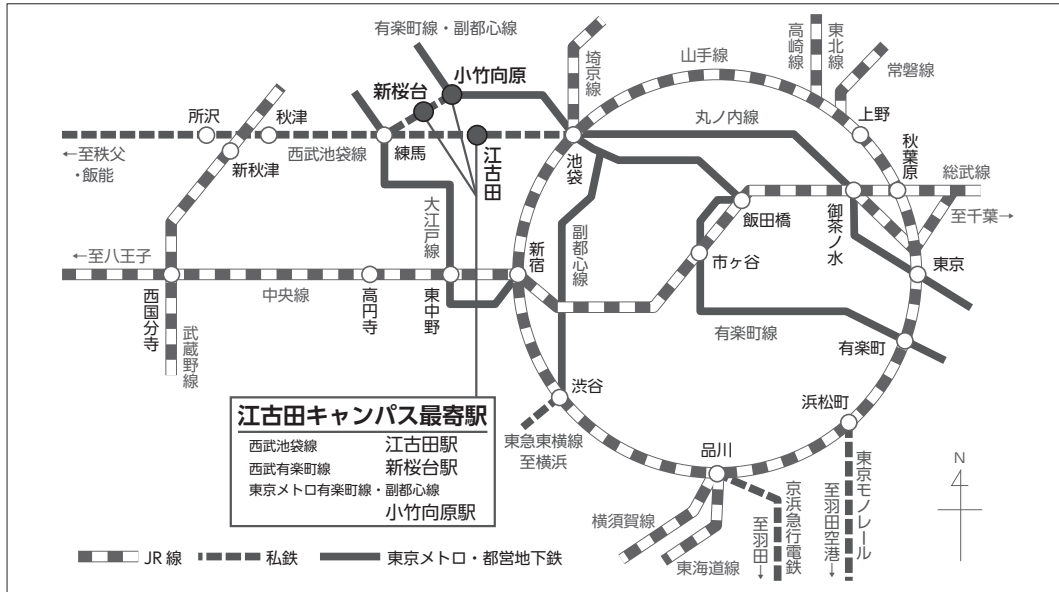
博物館に関する科目及び単位数は次のとおりとする。

科目名	単位数	年次	期間	科目名	単位数	年次	期間
生涯学習概論	2	1	後期	博物館展示論	2	2	後期
博物館学概論	2	1	前期	博物館教育論	2	3	後期
博物館経営論	2	2	前期(集中)	博物館情報・メディア論	2	2	前期
博物館資料論	2	3	前期	博物館実習	3	4	通年
博物館資料保存論	2	3	後期				

- 2 学芸員の資格を取得するための履修指定科目

- (1) 文化史ⅠまたはⅡ 2単位
- (2) ヨーロッパの美術史ⅠまたはⅡ 2単位

## ■ 最寄駅までの交通路線図



## ■ 江古田キャンパスまでの徒歩ルート



## 入学者選抜等に関する主な問い合わせ先

問い合わせ先	問い合わせ内容	電話番号
入学者選抜事務室 [学務課]	入学者選抜全般について	03-3992-1119
学生・就職課	奨学金について	03-3992-1129
広報室	入学者選抜要項請求について	03-3992-1125
経理課	授業料、納入金等の納入について	03-3992-1254
管理・営繕課	練習室、練習楽器について	03-3992-1123

# 武蔵野音楽大学

MUSASHINO ACADEMIA MUSICAE

江古田キャンパス 〒176-8521 東京都練馬区羽沢1-13-1

武蔵野音楽大学ウェブサイト <https://www.musashino-music.ac.jp/>

