

2021年11月改訂版

2022年度 音楽学部 第1年次

- 一般選抜 A 日程
- 一般選抜 B 日程
- 一般選抜 C 日程

入学者選抜要項

一般選抜 A 日程

2022年2月18日～ 22日

一般選抜 B 日程

2022年3月5日～ 7日

一般選抜 C 日程

2022年3月16日～ 18日

新型コロナウイルス感染症の感染拡大防止対策として、入学者選抜の実施方法を追加いたしました。

本学を志す皆さんへ

武蔵野音楽大学は、建学の精神を「〈和〉のこころ」と定め、それに基づいて「音楽芸術の研鑽^{けんざん}」と「人間形成」を教育の方針としています。

音楽を専門として志す者は広い知識を身につけ、たゆまぬ努力を続けて、もてる才能を常に磨かなければなりません。もちろん一人の人間として礼節を守り、自己に対して厳しく、協調性ある円満な人格が求められます。

真の音楽芸術は、その者の総合的な人間性が技量を通して表現されるものであって、安易な模倣や技巧のみへの偏重は、芸術とは言えないからです。

本学を志す皆さんは、《CAMPUS GUIDE 2022》を参考に、下記の入学者受入れの方針（アドミッション・ポリシー）および学位授与の方針（ディプロマ・ポリシー）をよく理解したうえで受験されるよう希望します。

武蔵野音楽大学は、本学の教育理念に共鳴し、本学での研鑽を望まれる皆さんを心から歓迎します。

入学者受入れの方針（アドミッション・ポリシー）

武蔵野音楽大学の建学の精神「〈和〉のこころ」、および教育方針である「音楽芸術の研鑽」と「人間形成」に共感する以下のような学修意欲と能力を備えた者を、各コースの専攻別科目、共通科目、面接、調査書等による多面的・総合的な入学試験によって選抜します。

- 1 本学の建学の精神と教育方針のもとで学修するに相応しい、豊かな人間性を有する者。
- 2 音楽を主体的に学び深めることにより、音楽の美を探究する意欲のある者。
- 3 専攻の学修に必要な能力と基礎的学力、および思考力、判断力を備えた者。

学位授与の方針（ディプロマ・ポリシー）

武蔵野音楽大学音楽学部（学士課程）の目的に基づき、4年以上在学して124単位以上を修得し、以下の知識・能力等を身につけたと認められる者に、学士（音楽）の学位を授与します。

- 1 専攻分野における基礎的な知識・能力に加え、専門的な能力（演奏学科では演奏能力、音楽総合学科の作曲コースでは創作能力、音楽学コースでは研究能力、音楽教育コースでは教育能力、アートマネジメントコースではアートマネジメント能力）を身につけている者。
- 2 正課の授業および正課外でのさまざまな学修体験を通して、豊かな人間性と学修に対する継続的な強い意欲を身につけている者。
- 3 自ら考え、創造する力を育成し、予測することが困難な社会の諸課題に対応できる判断力、コミュニケーション能力等を身につけている者。

2022年度入学者選抜の主要な変更点

- 試験科目「ソルフェージュ（視唱および聴音）」の実施を取り止めます。
- 出願の手続きは、ウェブ出願サイトを利用して行います。

新型コロナウイルス感染症の感染拡大防止対策について [対面方式(通常入試)で受験をされる方へ]

新型コロナウイルス感染症に罹患し、入学者選抜試験初日までに医師が治癒したと診断していない出願者や、試験初日以前の14日間（試験初日の前日を1日目とします）に保健所等から本人や同居家族が新型コロナウイルスの濃厚接触者に該当するとされた場合は、他の受験生や審査員等への感染の恐れが考えられるため、受験（入構）をご遠慮いただきます。この場合、追試験の対応措置を検討します。

入学者選抜試験当日、キャンパス入口にて検温を実施し、37.5度以上の発熱がある場合、また、咳等の症状がある場合は、受験（入構）を取り止めていただきます。この場合、追試験の対応措置を検討します。

専攻実技等の演奏のためにマスクを外す必要のある場合を除いては、試験会場（キャンパス内）では常時マスクを着用してください。

キャンパスへの入構時、また入構中も必要に応じてアルコール消毒液にて手指の消毒をおこなっていただきます。アルコールにアレルギーのある方は、ご自身が使用できる手指消毒液等を持参してください。

専攻実技等の試験は、リハーサルホール、コンサートホールまたは大教室を会場として使用します。なお、受験者前、または審査員前にパーティションを設置します。

キャンパス内への入構者数を制限させていただくため、入学者選抜試験当日の保護者の方々の入構をご遠慮いただきます。事由によりキャンパス内への付き添いが必要な場合は、予め入学者選抜事務室まで相談してください。

新型コロナウイルス感染症の感染拡大防止対策として、入学者選抜の実施方法を追加いたしました。

追加内容

通常の対面での試験実施方法に加え、ICTを活用した試験実施方法を追加します（以降、「オンライン方式」と呼びます）。

志願者の皆さんは、「対面方式（通常入試）」または「オンライン方式」、どちらかを選択して出願してください。

目 次

I-1 一般選抜A日程

1 募集学科	4
2 募集人員	4
3 出願資格	5
4 試験科目	5
5 併願について	7
6 試験日程	8
7 出願手続	9
8 オンライン方式での受験方法	10
9 合格発表	11
10 一般選抜B日程、C日程の受験について	11
11 練習楽器	11
12 受験生の宿泊(学寮の利用)	12
13 一般選抜A日程での大学入学共通テストの利用	12

I-2 入学手続等 (A日程)

1 入学手続	13
2 学費等について	13
3 奨学金について	13
4 入学金免除の特例について	14
5 寄附金について	14
6 教育ローンについて	14
7 入学後の入寮について	15

参考

総合型選抜、学校推薦型選抜(指定校)について

.....	15
-------	----

II-1 一般選抜B日程

1 募集学科	16
2 募集人員	16
3 出願資格	17
4 試験科目	17
5 併願について	18
6 試験日程	19
7 出願手続	20
8 オンライン方式での受験方法	21
9 合格発表	22
10 一般選抜C日程の受験について	22
11 練習楽器	22
12 受験生の宿泊(学寮の利用)	23
13 一般選抜B日程での大学入学共通テストの利用	23

II-2 入学手続等 (B日程)

1 入学手続	24
2 学費等について	24
3 奨学金について	24
4 入学金免除の特例について	24
5 寄附金について	24

6 教育ローンについて	24
7 入学後の入寮について	24

III-1 一般選抜C日程

1 募集学科	25
2 募集人員	25
3 出願資格	26
4 試験科目	26
5 併願について	27
6 試験日程	28
7 出願手続	29
8 オンライン方式での受験方法	30
9 合格発表	31
10 練習楽器	31
11 受験生の宿泊(学寮の利用)	32
12 一般選抜C日程での大学入学共通テストの利用	32

III-2 入学手続等 (C日程)

1 入学手続	33
2 学費等について	33
3 奨学金について	33
4 入学金免除の特例について	33
5 寄附金について	33
6 教育ローンについて	33
7 入学後の入寮について	33

IV 選抜試験科目－課題曲等－

A日程・B日程・C日程共通

■演奏学科

I. 共通科目	34
II. コース別科目	
器楽コース	35
有鍵楽器専修	
ピアノ	35
オルガン	35
管楽器専修	
フルート	36
オーボエ	36
クラリネット	37
サクソフォーン	38
ファゴット	38
ホルン	39
トランペット	40
トロンボーン (テナーで受験する者)	41
トロンボーン (バスで受験する者)	42
ユーフォニアム	43
チューバ	43
打楽器専修	
マリンバ	45

打楽器	46
ティンパニ	47
弦楽器専修	
ヴァイオリン	49
ヴィオラ	50
チェロ	51
コントラバス	52
ハープ	52
声楽コース	53
ヴァルトウオーゾコース	55
有鍵楽器専修	
ピアノ・オルガン	55
管楽器専修	
フルート・オーボエ・クラリネット	56
サクソフォーン・ファゴット	57
ホルン・トランペット	57
トロンボーン (テナーで受験する者)	57
トロンボーン (バスで受験する者)	57
ユーフォニアム・チューバ	58
打楽器専修	
マリンバ・打楽器・ティンパニ	59
弦楽器専修	
ヴァイオリン・ヴィオラ	60
チェロ・コントラバス	60
ハープ	61
声楽専修	62

■音楽総合学科

I. オープンメジャーシステムでの履修を希望する場合	
.....	63
II. フィックスメジャーシステムでの履修を希望する場合	
作曲コース	65
音楽学コース	69
音楽教育コース	71
アートマネジメントコース	89

I-1 一般選抜A日程

1 募集学科

学科名	コース名および履修システム	専修	専攻楽器名等
演奏学科	器楽コース	有鍵楽器	ピアノ、オルガン
		管楽器	フルート、オーボエ、クラリネット、サクソフォーン、ファゴット、ホルン、トランペット、トロンボーン、ユーフォニアム、テューバ
		打楽器	マリンバ、打楽器、ティンパニ
		弦楽器	ヴァイオリン、ヴィオラ、チェロ、コントラバス、ハープ
	声楽コース	有鍵楽器	器楽コースと同じ楽器
		管楽器	
		打楽器	
		弦楽器	
※音楽総合学科	オープンメジャーシステム	声楽	
	フィックスメジャーシステム	作曲コース	
		音楽学コース	
		音楽教育コース	演奏学科と同じ楽器、声楽
		アートマネジメントコース	

※音楽総合学科には、「作曲」、「音楽学」、「音楽教育」、「アートマネジメント」の4つのコースがありますが、1年次においては、オープンメジャーシステムとフィックスメジャーシステムという2つの履修システムがあり、それぞれ履修の方法が異なります。希望する履修システムやコースに指定された試験課題（63～90ページ）をよく確認してください。

オープンメジャーシステム

1年次では特定のコースを決めず、4つのコースに関する基礎的内容を幅広く学修し、2年次からコースを選択して専門的な学修に取り組みます。

フィックスメジャーシステム

1年次からコースを決めて専門的な学修に取り組みます。

2 募集人員

入学者選抜区分	募集人員	募集学科等
一般選抜 (A日程・B日程・C日程)	100名	演奏学科、音楽総合学科
学校推薦型選抜(指定校)	150名	演奏学科(ヴィルトゥオーゾコースを除く)、音楽総合学科
総合型選抜	50名	演奏学科 ヴィルトゥオーゾコース

3 出願資格

次のいずれかに該当する者に限ります。

- (1) 高等学校または中等教育学校を卒業した者(2022年3月卒業見込みの者を含む)
- (2) その他、学校教育法第90条に規定された者

4 試験科目

演奏学科

○印=受験する科目 / 印=試験科目に該当しない科目

コース名	専修	共通科目				コース別科目	
		楽典	国語	外国語	面接	専攻実技	副科 ピアノ
器楽コース	ピアノ						
	オルガン						
	管楽器	○	○	○	○	○	○
	打楽器						
	弦楽器						
声楽コース		○	○	○	○	○	○
ヴィルトゥオーゾ コース	ピアノ						
	オルガン						
	管楽器	○	○	○	○	○	○
	打楽器						
	弦楽器						
	声楽						

- (1) 上表の共通科目のうち、「国語」については、本学で実施する試験を受験するか、大学入学共通テストまたは旧大学入試センター試験の成績を利用するかのいずれかを出願時に選択できます。なお、大学入学共通テストまたは旧大学入試センター試験の成績を利用する場合は、古文、漢文を除いたものとしします。
- (2) 上表の共通科目のうち、「外国語」については「英語」、「ドイツ語」、「フランス語」の中から1カ国語を選択してください。
- (3) 「外国語」のうち、「英語」については、本学で実施する試験を受験するか、大学入学共通テストまたは旧大学入試センター試験の成績を利用するかのいずれかを出願時に選択できます。なお、大学入学共通テストまたは旧大学入試センター試験の成績を利用する場合は、リーディングとリスニングの成績とします。
- (4) 「外国語」のうち、「ドイツ語」および「フランス語」については、本学では試験を行いませんので、大学入学共通テストまたは旧大学入試センター試験の成績を利用することになります。
- (5) ヴィルトゥオーゾコースの専攻実技は、器楽コースまたは声楽コースに課せられた実技課題とヴィルトゥオーゾコース（器楽または声楽）に課せられた実技課題の両方を受験してください。
- (6) 総合型選抜、学校推薦型選抜（指定校、本学附属高校）または外国人留学生入学試験で、演奏学科器楽コースあるいは声楽コースに合格した者は、希望により一般選抜A日程でヴィルトゥオーゾコース（同一専攻）を志願することができます（単願のみ）。この場合の試験科目は上記（5）のみとなり、演奏学科の共通科目および副科ピアノは免除となります。

音楽総合学科

○印=受験する科目 /印=試験科目に該当しない科目

コース名および履修システム		試験科目								
		楽典	国語	外国語	面接	課題 小論文	口頭 試問	作曲 専攻課題	実技	副科 ピアノ
オープンメジャーシステム		○	○	○	○	○	○	/	○	/
フィックスメジャー システム	作曲コース	○	○	○	○	/	○	○	○	/
	音楽学コース	○	○	○	○	○	○	/	○	/
	音楽教育コース	○	○	○	○	○	○	/	○	○
	アートマネジメントコース	○	○	○	○	○	○	/	○	/

- (1) 上表の共通科目のうち、「国語」については、本学で実施する試験を受験するか、大学入学共通テストまたは旧大学入試センター試験の成績を利用するかをいずれかを出願時に選択できます。なお、大学入学共通テストまたは旧大学入試センター試験の成績を利用する場合は、古文、漢文を除いたものとします。
- (2) 上表の共通科目のうち、「外国語」については「英語」、「ドイツ語」、「フランス語」の中から1カ国語を選択してください。
- (3) 「外国語」のうち、「英語」については、本学で実施する試験を受験するか、大学入学共通テストまたは旧大学入試センター試験の成績を利用するかをいずれかを出願時に選択できます。なお、大学入学共通テストまたは旧大学入試センター試験の成績を利用する場合は、リーディングとリスニングの成績とします。
- (4) 「外国語」のうち、「ドイツ語」および「フランス語」については、本学では試験を行いませんので、大学入学共通テストまたは旧大学入試センター試験の成績を利用することになります。
- (5) フィックスメジャーシステムで作曲コース、音楽学コース、音楽教育コース、アートマネジメントコースのいずれかを単願で受験した場合、フィックスメジャーシステムでの履修が不許可となっても、オープンメジャーでの履修を認める場合があります。

5 併願について

一般選抜を受験する場合、演奏学科については、学科内のコースを併願して受験することができます。また、演奏学科と音楽総合学科を併願することもできます。併願する場合は以下の事項を確認してください。なお、併願は第2志望までとします。

併願可能な組み合わせと受験科目等

第1志望とする学科に課せられた試験科目は、共通科目、コース別科目とも全科目受験してください。

また、併願する場合は、それぞれ専攻楽器等を変えて受験することはできません（作曲コースの併願を除く）。

併願可能な学科・コース等および併願する場合の第2志望の受験科目は次のとおりです。

1. 演奏学科内のコースの併願

- ①必ずヴィルトゥオーゾコースを第1志望とし、器楽コースまたは声楽コースは第2志望としてください。
- ②第1志望のヴィルトゥオーゾコースに試験科目として課せられている、器楽コースまたは声楽コースの専攻実技課題（副科ピアノを含む）を受験することで、第2志望の器楽コースまたは声楽コースの専攻実技課題（副科ピアノを含む）は免除となります。

2. 演奏学科と音楽総合学科の併願

- ①必ず演奏学科を第1志望とし、音楽総合学科は第2志望としてください。
- ②第2志望の受験科目は、5ページの4. 試験科目のうち、下表の第2志望とする学科・コースに指定された科目を受験してください。

○印=第2志望に必要な科目

▼印=受験免除となる科目

第1志望		第2志望							
学科	コース	学科	コース等	第2志望の受験科目					注 意 事 項
				課題小論文	口頭試問	作曲専攻課題	実技	副科ピアノ	
演奏学科	器楽コース 声楽コース	音楽総合学科	オープンメジャーシステム	○	○		▼		第1志望と第2志望の実技は同一であること。
			作曲コース		○	○	*		※作曲コースの実技はピアノのみであり、第1志望の専攻実技がピアノの場合は免除となる。専攻実技をピアノ以外で受験する場合は、第2志望の作曲コースに課されているピアノの課題で副科ピアノを受験すること。
			音楽学コース	○	○		▼		第1志望と第2志望の実技は同一であること。
			音楽教育コース	○	○		▼	▼	第1志望と第2志望の実技は同一であること。
			アートマネジメントコース	○	○		▼		第1志望と第2志望の実技は同一であること。

6 試験日程

(1) 試験会場 武蔵野音楽大学江古田キャンパス(東京都練馬区羽沢1-13-1)

(2) 試験期間 2022年2月18日(金)～22日(火)

(3) 試験日程

下表の試験日程は予定であり、試験日程の詳細(試験開始時間等)は「受験要領」で必ず確認してください。

* 対面方式(通常入試)受験者には、試験初日に「受験要領」をお渡しします。

* オンライン方式受験者には、2月17日(木)までにメールで「受験要領」を送信します。

■ 2月18日(金)

時 間	科 目 等	集 合 時 刻 (対 面 方 式)
9:30～10:20	英 語	9:00 本学が行う英語、国語を受験する者
10:50～11:40	国 語	
11:40～12:40	(昼 食)	12:10 外国語、国語について大学入学共通テスト または旧大学入試センター試験の成績を利用する者
12:40～13:30	楽 典	
14:00～14:50	課題小論文〔音楽総合学科〕* ¹	
14:00～15:30	課題小論文〔音楽総合学科〕* ²	

○対面方式(通常入試)の受験者は、指定された集合時刻までに受付を済ませてください。なお、2月18日(金)は、8時30分からS棟1階にて受付を開始します。楽典からの受験者は12時10分までに受付を済ませてください。

○オンライン方式での受験者の集合時刻(Google Meetの参加開始時間)は、各試験科目開始時間の15分前となります。

○試験開始時刻に25分以上遅刻した場合は受験不可となります。

* 1 音楽総合学科オープンメジャーシステム、音楽教育コース、アートマネジメントコースの試験科目

* 2 音楽総合学科音楽学コースの試験科目

■ 2月19日(土)～22日(火)

学 科	コ ー ス 等	19日(土)・20日(日)	21日(月)	22日(火)	
演奏学科	器 楽 コ ー ス	専攻実技、面接	副科ピアノ		
	声 楽 コ ー ス	専攻実技、面接	副科ピアノ		
	ヴィルトゥオーゾコース	器楽・声楽コースの専攻実技	副科ピアノ、ヴィルトゥオーゾコースの専攻実技、面接	ヴィルトゥオーゾコースの専攻実技、面接	
音楽総合学科	オープンメジャーシステム	実技(ピアノ以外)、口頭試問、面接	実技(ピアノ)		
	フィックスシステム	作曲コース	専攻課題(和声・作曲)、口頭試問、面接	実技(ピアノ)	
		音楽学コース	実技(ピアノ以外)、口頭試問、面接	実技(ピアノ)	
		音楽教育コース	実技、口頭試問、面接	副科ピアノ	
	アートマネジメントコース	実技(ピアノ以外)、口頭試問、面接	実技(ピアノ)		

○オンライン方式での受験者は、上記日程で「口頭試問」と「面接」の試験をオンラインで受験することとなります。

○試験科目を1科目でも受験しなかった場合は、全科目無効として選考から除外します。

○総合型選抜、学校推薦型選抜(指定校、本学附属高校)または外国人留学生入学試験で演奏学科器楽コースあるいは声楽コースに合格し、改めてヴィルトゥオーゾコースを受験する場合は、器楽・声楽コースの専攻実技試験日とヴィルトゥオーゾコースの専攻実技試験日の両日とも受験することとなります。なお、試験日程の詳細(試験開始時間等)を記した「受験要領」を2月18日(金)9時に本学ウェブサイトに掲載しますので、詳細を確認してください。

7 出願手続

※今年度より出願方法はウェブ出願となります。

手続方法等詳細については、本学ウェブサイトに掲載しています。

※オンライン方式で受験する場合の演奏動画データの提出期間は、出願期間と別に定めます。

10ページの [出願手続について（オンライン方式での受験を希望する方へ）](#) 参照。

出願期間	ウェブ出願(情報登録)期間：2022年1月14日(金)10:00から1月25日(火)23:59まで 出願書類郵送期間：2022年1月21日(金)消印から1月28日(金)必着まで										
出願の流れ	①出願者の基本情報登録 ②出願情報の登録、顔写真のアップロード ③受験料の納入 ④出願書類の印刷、記入、郵送										
出願書類	①志願票 ②調査書1通(出身高等学校長が発行し、厳封したもの) ③音楽歴 ④受験曲届 ⑤ヴィルトゥオーゾコース受験曲届(ヴィルトゥオーゾコース志願者) ⑥大学入学共通テスト(旧大学入試センター試験)成績請求票(成績利用者) ⑦伴奏用楽譜(対面方式で演奏学科声楽コース、またはヴィルトゥオーゾコースを声楽で受験する者) ⑧演奏用楽譜(演奏学科ヴィルトゥオーゾコースをマリimbaで受験する者) *①は「ウェブ出願システム」にて情報を登録後、志願票をダウンロードし印刷してください。また、印刷した志願票の所定欄に⑥を貼付してください。 *②は併願をする場合でも1通とします。なお、総合型選抜、学校推薦型選抜、外国人留学生入学試験を受験した場合は、提出不要です。 *③から⑤は、本学ウェブサイトに掲載している「出願書類」よりダウンロードし、必要事項を記入してください。										
受験料	<table border="1"> <thead> <tr> <th>志望学科・コース</th> <th>大学入学共通テストの成績を利用しない場合</th> <th>大学入学共通テストの成績を利用する場合</th> </tr> </thead> <tbody> <tr> <td>演奏学科 器楽コース・声楽コース 音楽総合学科</td> <td>45,000円</td> <td>33,000円</td> </tr> <tr> <td>演奏学科 ヴィルトゥオーゾコース</td> <td>50,000円</td> <td>38,000円</td> </tr> </tbody> </table> <p>*1学科のみ志望する場合も、2学科または演奏学科内のコースを併願する場合も受験料は同額です。併願する場合は、第1志望の受験料を納入してください。 *総合型選抜、学校推薦型選抜または外国人留学生入学試験合格者が演奏学科ヴィルトゥオーゾコースを受験する場合の受験料は10,000円になります。 *クレジットカード、コンビニエンスストア、ペイジーの決済方法の中からいずれかを選び、受験料を納入してください。 *受験料の他に別途手数料が必要となります。 *一旦納入された受験料は返還しません。</p>		志望学科・コース	大学入学共通テストの成績を利用しない場合	大学入学共通テストの成績を利用する場合	演奏学科 器楽コース・声楽コース 音楽総合学科	45,000円	33,000円	演奏学科 ヴィルトゥオーゾコース	50,000円	38,000円
志望学科・コース	大学入学共通テストの成績を利用しない場合	大学入学共通テストの成績を利用する場合									
演奏学科 器楽コース・声楽コース 音楽総合学科	45,000円	33,000円									
演奏学科 ヴィルトゥオーゾコース	50,000円	38,000円									
出願についての注意事項	①身体に障がいがあるため、受験に際して特別な配慮を必要とする場合は、出願前に本学入学者選抜事務室に申し出て相談してください。 ②高等学校卒業程度認定試験に合格した者(旧大学入学資格検定合格者を含む)は、調査書に代えて、合格証明書および合格成績証明書を、合格見込みの者は、成績の記載された合格見込証明書を提出してください。ただし、同認定試験の免除科目がある場合は、在学した高等学校の成績証明書を併せて提出してください。 ③一旦提出された書類は返還しません。										
出願書類郵送先	武蔵野音楽大学入学者選抜事務室 〒176-8521 東京都練馬区羽沢1-13-1 電話 03-3992-1119(直通)										

出願手続について（オンライン方式での受験を希望する方へ）

(1) オンライン方式での受験を希望する場合

- ・ウェブ出願（情報登録）で、「オンライン方式」を選択してください。
- ・試験科目によって受験方法を選択することはできません。
- ・出願受付後、Googleアカウントとともに「受験番号」をお知らせします。
※オルガンについては、楽器の特性上、対面方式（通常入試）での受験のみとします。
※作曲コースをオンライン方式で受験する場合、専攻課題は「3. 作品提出」または「4. 音源提出」のみとします。

(2) オンライン方式での受験を選択した場合の演奏動画のデータ提出期間

- ・演奏動画データの提出期間を2022年2月4日(金)15:00～2月10日(木)15:00必着とします。

(3) 出願後の受験方法の変更について

- ・新型コロナウイルスの感染拡大の状況により対面方式（通常入試）での受験が難しくなった場合、2月7日（月）15:00までは受験方法をオンライン方式での受験に変更することができます。変更を希望する場合は、入学者選抜事務室まで電話で連絡をしてください。なお、オンライン方式での受験で出願済みの方が対面方式（通常入試）での受験に変更することはできません。

(4) 受験料について

- ・「対面方式（通常入試）」での受験と「オンライン方式」での受験のどちらを選択しても、各区分の受験料は同額です。

8 オンライン方式での 受験方法

オンライン方式の受験方法については、本要項（改訂版）に加え、別冊「2022年度 音楽学部 第1年次 総合型選抜／学校推薦型選抜(指定校)／一般選抜A日程・B日程・C日程 オンライン方式に関する実施詳細」を確認してください。

9 合格発表

- (1) 合否通知発送日 2022年2月25日(金)
- (2) 発表方法 受験者本人に合否通知を郵送(特定記録速達)します。なお、通知の到着は発送日以降となります。また、2月25日(金)16時から2月28日(月)16時まで本学ウェブサイト合格者の受験番号を掲載します。
※電話等での問い合わせには、応じられません。

10 一般選抜B日程、C日程の受験について

- (1) 一般選抜A日程で演奏学科器楽コースまたは声楽コースに合格した者は、希望によりB日程またはC日程でヴィルトゥオーゾコース(同一専攻)を志願することができます(単願のみ)。この場合、演奏学科の共通科目は免除となり、器楽コースまたは声楽コースの専攻実技の課題とヴィルトゥオーゾコースの専攻実技の課題(副科ピアノを除く)のみを受験することになります。
- (2) 一般選抜A日程で音楽総合学科音楽教育コース(器楽または声楽)に合格した者は、希望によりB日程またはC日程で演奏学科器楽コース(同一専攻)あるいは声楽コースを志願することができます(単願のみ)。この場合、演奏学科の共通科目は免除となり、志願するコースに課せられた専攻実技試験(副科ピアノを除く)のみを受験することになります。
- (3) 一般選抜A日程の合格者が、上記(1)、(2)によりB日程またはC日程を受験し、合格した場合の入学金および授業料等は次のとおりです。
- ① A日程で演奏学科器楽コースまたは声楽コースに合格した者が、B日程またはC日程でヴィルトゥオーゾコースに合格した場合は、授業料が異なるためその差額を納入していただきます。
- ② A日程で音楽総合学科音楽教育コース(器楽または声楽)に合格した者が、B日程またはC日程において演奏学科器楽コースあるいは声楽コースに合格した場合は、授業料が異なるためその差額を納入していただきます。
- (4) 一般選抜A日程の合格者が、B日程またはC日程で不合格となっても、A日程の入学手続きを完了していれば合格が取り消されることはありません。
- (5) 一般選抜A日程で不合格となった場合でも、改めてB日程またはC日程を受験することができます。
- (6) 一般選抜A日程の合格者は、A日程で合格しているコース(専攻)をB日程またはC日程で再度受験することはできません。

11 練習楽器

対面方式(通常入試)の受験生は練習楽器の使用ができますので、希望者は下表の要領でお申し込みください。なお、申し込みの際には受験票が必要です。

貸出楽器	ピアノ、オルガン、マリンバ、打楽器、ティンパニ、コントラバス、ハープ	
使用料金	ピアノ・マリンバ・打楽器・ティンパニ・コントラバス 1日3時間まで無料。それ以降は各600円(1時間あたり) オルガン・ハープ 1日3時間まで無料。それ以降は各1,000円(1時間あたり)	
申込日時 申込場所	2月17日(木) 12:30～16:30 2月18日(金)～21日(月) 7:50～16:30 2月22日(火) 7:50～16:30	江古田キャンパス管理課窓口(S棟1階) ※なお、2月19日(土)の受付は7:50～14:00となります。
使用日時	2月17日(木) 13:00～20:00 2月18日(金)～21日(月) 8:00～20:00 2月22日(火) 8:00～17:00	

12 受験生の宿泊 (学寮の利用)

学 寮	女子	むらさき寮 (江古田：女子学生寮) 収容人数 約160名
宿 泊 期 間	2月17日(木)から2月20日(日)まで (試験日程により2月22日(火)まで宿泊可能です)	
宿 泊 費	3泊夕・朝6食付 18,000円	
申込受付期間	1月14日(金)10:00から1月25日(火)23:59まで	
申 込 方 法	本学ウェブサイトに掲載しています。	
問い合わせ先	武蔵野音楽大学 学生・就職課 〒176-8521 東京都練馬区羽沢1-13-1 電話 03-3992-1129(直通)	
宿泊費納入方法	<p>①入寮者には、1月27日(木)に入寮通知をメールにて送付します。</p> <p>②3泊分の宿泊費18,000円を郵便局・ゆうちょ銀行で納入してください。</p> <p>③払込先 口座番号 00100-7-57198 加入者名 学校法人武蔵野音楽学園 ※郵便局・ゆうちょ銀行備え付けの払込取扱票を使用し、ご依頼人・通信欄に、「郵便番号」「住所」「電話番号」「志願者氏名」および「一般選抜A日程」をご記入ください。</p> <p>④納入期限 メール受信後から2月4日(金)まで</p> <p>⑤試験の日程により生じた追加の宿泊費は現金で学寮に直接納入してください。 1泊6,000円(夕・朝食付)</p>	
入 寮 辞 退	入寮を取り止める場合は、入寮の3日前までに学生・就職課(03-3992-1129)へ連絡してください。これ以降の連絡の場合、宿泊費の返還ができない場合があります。	

13 一般選抜A日程での 大学入学共通テストの利用

本学では5、6ページの試験科目の表のうち、「国語」および「外国語(英語、ドイツ語、フランス語)」について、大学入学共通テストまたは旧大学入試センター試験の成績を利用することができます。

大学入学共通テストの受験案内は大学入試センターから発行されます。試験の実施日は、2022年1月15日(土)、16日(日)が予定されています。詳細については、大学入学共通テストの受験案内を参照してください。利用できる成績は令和4年度、令和3年度、令和2年度または平成31年度に受験した成績です。

なお、「国語」、「外国語」とも、同一年度で受験した成績を利用するものとします。

大学入学共通テストまたは旧大学入試センター試験の成績利用者は、私立大学・短期大学用の「令和4年度大学入学共通テスト成績請求票」、「過年度(令和3年度)大学入学共通テスト成績請求票」または「過年度(令和2年度あるいは平成31年度)センター試験成績請求票」を志願票の所定欄に貼付してください。

なお、過年度の成績を利用する場合は、事前に「過年度成績請求票」を大学入試センターに申請し取得してください。

I-2 入学手続等 (A日程)

1 入学手続

- (1) 合格者に郵送する「2022年度入学手続要領」により、2022年3月1日(火)から3月8日(火)15時までに、学費等を納入してください。
- (2) 学費等のうち、授業料および施設費については、前期・後期の2回に分けて納入することができます。
- (3) 一旦納入された学費等は、原則として返還しませんが、2022年3月31日(木)[必着]までに、書面(様式は自由)により「入学辞退届」が提出された場合に限り、入学金を除く学費等を返還します。

2 学費等について

学 年	学 科・コース		学 費			後援会費	納入金合計
			入学金	授業料	施設費		
1 年 次 (年額)	演奏学科	器楽・声楽コース	150,000円	1,390,000円	670,000円	10,000円	2,220,000円
		ヴィルトゥオーゾ コ ー ス	150,000円	1,490,000円	670,000円	10,000円	2,320,000円
	音 楽 総 合 学 科	150,000円	1,360,000円	670,000円	10,000円	2,190,000円	
2～4年次 (年額)	演奏学科	器楽・声楽コース	-	1,390,000円	670,000円	10,000円	2,070,000円
		ヴィルトゥオーゾ コ ー ス	-	1,490,000円	670,000円	10,000円	2,170,000円
	音 楽 総 合 学 科	-	1,360,000円	670,000円	10,000円	2,040,000円	

- (1) 教育職員免許状の取得を希望する場合は、本表の他に、教職科目聴講料100,000円(2年次に納入)および所定の介護等体験費・教育実習費、教員免許状大学一括申請手数料が必要となります。
- (2) 学芸員の資格取得を希望する場合は、本表の他に、博物館に関する科目聴講料30,000円(2年次に納入)および所定の実習費等が必要となります。
- (3) 練習楽器を使用する場合には、その使用料を別に納入する必要があります。

3 奨学金について

本学には、創立者の名を冠した福井直秋記念奨学金があります。学業、人物ともに優れ、向学心あふれる学生に与えられる、返還義務のない奨学金です。(内容は14ページの表をご参照ください。なお、特別給費奨学金・給費奨学金については応募制ではありません。)

●福井直秋記念奨学金

対象学年	種類	給付額	採用予定数
新入生	特別給費奨学金 (特待生)	年間授業料全額相当 (内1名は施設費全額相当も給付)	3名
		年間授業料半額相当	2名
		年間授業料¼相当	3名
	給費奨学金	入学金相当	32名程度
2～4年次	特別給費奨学金 (特待生)	年間授業料全額相当 (内3名は施設費全額相当も給付)	5名
		年間授業料半額相当	3名
		年間授業料¼相当	9名
	給費奨学金	15万円	30名程度
全学年	特別成果給費奨学金	30万円	若干名
	緊急給費奨学金	最高20万円	数名

また、本学の奨学金以外にも、独立行政法人「日本学生支援機構」をはじめ地方公共団体、財団法人等による各種奨学金制度がありますので、詳細は学生・就職課(03-3992-1129直通)へお問い合わせください。

4 入学金免除の特例について

本学に入学し、同じ家庭の兄弟姉妹が2名以上、同一年度に本学園の大学院、大学、附属高等学校、幼稚園に在籍することになった場合は、新入生の入学金相当額を免除することにより、保護者の経済的負担の軽減を図ります。兄弟姉妹が同時に入学の場合は原則としてそのうち1名の入学金相当額を免除します。入学手続きの関係で、入学金は一旦納入していただき、入学後に返還の手続きをとらせていただきます。該当すると思われる方は、**4月30日(土)までに**学生・就職課にお申し出ください。詳細は経理部経理課までお問い合わせください。

申し出先 学生・就職課 電話 03-3992-1129

問い合わせ先 経理部経理課 電話 03-3992-1254

5 寄附金について

本学では入学前の寄附金の募集はいたしておりません。ご入学後に、教育環境の充実を目的とした寄附金(教育環境整備基金の充実、福井直秋記念奨学基金の拡充、演奏活動特別基金の拡充)を募集いたしますが、ご応募はあくまでもご芳情による任意のものです。

6 教育ローンについて

本学に入学・在学する学生の保護者の方は、日本政策金融公庫の「国の教育ローン」を申し込むことができます。このローンは学費や受験にかかった費用、アパートの家賃など教育に必要な資金を学生一人につき350万円以内で融資する公的な制度で、合格発表前にも申し込むことができます。詳細については、教育ローンコールセンターに直接お問い合わせください。

日本政策金融公庫 教育ローンコールセンター TEL:0570-008656

ホームページアドレス <https://www.jfc.go.jp/>

7 入学後の入寮について

入学後の入寮についての概要は次のとおりです。各寮の紹介は《CAMPUS GUIDE 2022》を参照してください。

学寮区分	むらさき寮(江古田：女子学生寮) 愛水寮(入間：男子学生寮)
申込方法	一般選抜A日程合格者 2022年2月25日(金)発送の「入学手続要領」の入寮案内を参照のうえ、お申し込みください。 一般選抜B日程合格者 2022年3月10日(木)発送の「入学手続要領」の入寮案内を参照のうえ、お申し込みください。 一般選抜C日程合格者 2022年3月19日(土)発送の「入学手続要領」の入寮案内を参照のうえ、お申し込みください。

申込者が収容人数を超えた場合は、抽選で入寮者を決定します。

2022年度の寮費等は次のとおりです。

内 容		むらさき寮	愛水寮
寮 費	前 期	225,000円	150,000円
	後 期	225,000円	150,000円
食 費 (朝・夕2食)	前 期	196,000円	※
	後 期	196,000円	
寝 具 料	前 期	7,500円	7,500円
	後 期	7,500円	7,500円

※愛水寮内で調理された食事の提供はありませんが、朝・夕の食事については、健康管理に配慮したバランスの良い食事を専門業者に依頼します。この際、学生一人一人の希望により注文し、学寮まで配達されますが、代金は個人負担となります。

- むらさき寮 〒176-0004 東京都練馬区小竹町2-43-6 電話 03-3958-2406
- 愛水寮 〒358-8521 埼玉県入間市中神728 電話 04-2932-2624

参考 総合型選抜、学校推薦型選抜(指定校)について

本学では、一般選抜A日程、B日程、C日程の他に、総合型選抜(試験日：2021年10月23日・24日)と学校推薦型選抜(指定校)(試験日：2021年11月20日・21日)を実施しています。学校推薦型選抜(指定校)を受験するには、指定校の学校長からの推薦書が必要となります。在籍する高等学校が指定校であるかどうかは、直接高等学校にお問い合わせください。

Ⅱ-1 一般選抜 B 日程

1 募集学科

学科名	コース名および履修システム	専修	専攻楽器名等
演奏学科	器楽コース	有鍵楽器	ピアノ、オルガン
		管楽器	フルート、オーボエ、クラリネット、サクソフォーン、ファゴット、ホルン、トランペット、トロンボーン、ユーフォニアム、テューバ
		打楽器	マリンバ、打楽器、ティンパニ
		弦楽器	ヴァイオリン、ヴィオラ、チェロ、コントラバス、ハープ
	声楽コース	有鍵楽器	器楽コースと同じ楽器
		管楽器	
		打楽器	
		弦楽器	
※音楽総合学科	オープンメジャーシステム	声楽	
	フィックスメジャーシステム	作曲コース	
		音楽学コース	
		音楽教育コース	演奏学科と同じ楽器、声楽
		アートマネジメントコース	

※音楽総合学科には、「作曲」、「音楽学」、「音楽教育」、「アートマネジメント」の4つのコースがありますが、1年次においては、オープンメジャーシステムとフィックスメジャーシステムという2つの履修システムがあり、それぞれ履修の方法が異なります。希望する履修システムやコースに指定された試験課題（63～90ページ）をよく確認してください。

オープンメジャーシステム

1年次では特定のコースを決めず、4つのコースに関する基礎的内容を幅広く学修し、2年次からコースを選択して専門的な学修に取り組みます。

フィックスメジャーシステム

1年次からコースを決めて専門的な学修に取り組みます。

2 募集人員

入学者選抜区分	募集人員	募集学科等
一般選抜 (A日程・B日程・C日程)	100名	演奏学科、音楽総合学科
学校推薦型選抜(指定校)	150名	演奏学科(ヴィルトゥオーゾコースを除く)、音楽総合学科
総合型選抜	50名	演奏学科 ヴィルトゥオーゾコース

3 出願資格

次のいずれかに該当する者に限ります。

- (1) 高等学校または中等教育学校を卒業した者(2022年3月卒業見込みの者を含む)
- (2) その他、学校教育法第90条に規定された者

4 試験科目

演奏学科

○印=受験する科目 /印=試験科目に該当しない科目

コース名	専修	共通科目				コース別科目	
		楽典	国語	外国語	面接	専攻実技	副科ピアノ
器楽コース	ピアノ						/
	オルガン						/
	管楽器	○	○	○	○	○	○
	打楽器						
	弦楽器						
声楽コース		○	○	○	○	○	○
ヴィルトゥオーゾコース	ピアノ						/
	オルガン						/
	管楽器	○	○	○	○	○	○
	打楽器						
	弦楽器						
	声楽						

- (1) 上表の共通科目のうち、「国語」については、本学で実施する試験を受験するか、大学入学共通テストまたは旧大学入試センター試験の成績を利用するかのいずれかを出願時に選択できます。なお、大学入学共通テストまたは旧大学入試センター試験の成績を利用する場合は、古文、漢文を除いたものとしします。
- (2) 上表の共通科目のうち、「外国語」については「英語」、「ドイツ語」、「フランス語」の中から1カ国語を選択してください。
- (3) 「外国語」のうち、「英語」については、本学で実施する試験を受験するか、大学入学共通テストまたは旧大学入試センター試験の成績を利用するかのいずれかを出願時に選択できます。なお、大学入学共通テストまたは旧大学入試センター試験の成績を利用する場合は、リーディングとリスニングの成績とします。
- (4) 「外国語」のうち、「ドイツ語」および「フランス語」については、本学では試験を行いませんので、大学入学共通テストまたは旧大学入試センター試験の成績を利用することになります。
- (5) ヴィルトゥオーゾコースの専攻実技は、器楽コースまたは声楽コースに課せられた実技課題とヴィルトゥオーゾコース（器楽または声楽）に課せられた実技課題の両方を受験してください。
- (6) 総合型選抜、学校推薦型選抜（指定校、本学附属高校）、外国人留学生入学試験または一般選抜A日程で、演奏学科器楽コースあるいは声楽コースに合格した者は、希望によりB日程でヴィルトゥオーゾコース（同一専攻）を志願することができます（単願のみ）。この場合の試験科目は上記（5）のみとなり、演奏学科の共通科目および副科ピアノは免除となります。
- (7) 一般選抜A日程で音楽総合学科音楽教育コース（器楽または声楽）に合格した者は、希望によりB日程で演奏学科器楽コース（同一専攻）または声楽コースを志願することができます（単願のみ）。この場合、演奏学科の共通科目は免除となり、志願するコースに課せられた専攻実技試験（副科ピアノを除く）のみ受験することになります。

コース名および履修システム		試験科目								
		楽典	国語	外国語	面接	課題 小論文	口頭 試問	作曲 専攻課題	実技	副科 ピアノ
オープンメジャーシステム		○	○	○	○	○	○	/	○	/
フィックスメジャー システム	作曲コース	○	○	○	○	/	○	○	○	/
	音楽学コース	○	○	○	○	○	○	/	○	/
	音楽教育コース	○	○	○	○	○	○	/	○	○
	アートマネジメントコース	○	○	○	○	○	○	/	○	/

- (1) 上表の共通科目のうち、「国語」については、本学で実施する試験を受験するか、大学入学共通テストまたは旧大学入試センター試験の成績を利用するかをいずれかを出願時に選択できます。なお、大学入学共通テストまたは旧大学入試センター試験の成績を利用する場合は、古文、漢文を除いたものとします。
- (2) 上表の共通科目のうち、「外国語」については「英語」、「ドイツ語」、「フランス語」の中から1カ国語を選択してください。
- (3) 「外国語」のうち、「英語」については、本学で実施する試験を受験するか、大学入学共通テストまたは旧大学入試センター試験の成績を利用するかをいずれかを出願時に選択できます。なお、大学入学共通テストまたは旧大学入試センター試験の成績を利用する場合は、リーディングとリスニングの成績とします。
- (4) 「外国語」のうち、「ドイツ語」および「フランス語」については、本学では試験を行いませんので、大学入学共通テストまたは旧大学入試センター試験の成績を利用することになります。
- (5) フィックスメジャーシステムで作曲コース、音楽学コース、音楽教育コース、アートマネジメントコースのいずれかを単願で受験した場合、フィックスメジャーシステムでの履修が不許可となっても、オープンメジャーでの履修を認める場合があります。

5 併願について

一般選抜B日程を受験する場合、2つの学科を併願して受験することができます。2つの学科を併願する場合は、I-1一般選抜A日程の「5 併願について」(7ページ)を参照してください。

6 試験日程

(1) 試験会場 武蔵野音楽大学江古田キャンパス(東京都練馬区羽沢1-13-1)

(2) 試験期間 2022年3月5日(土)～7日(月)

(3) 試験日程

下表の試験日程は予定であり、試験日程の詳細(試験開始時間等)は「受験要領」で必ず確認してください。

* 対面方式(通常入試)受験者には、試験初日に「受験要領」をお渡しします。

* オンライン方式受験者には、3月4日(金)までにメールで「受験要領」を送信します。

■ 3月5日(土)

時 間	科 目 等	集 合 時 刻 (対 面 方 式)
9:30～10:20	英 語	9:00 本学が行う英語、国語を受験する者
10:50～11:40	国 語	
11:40～12:40	(昼 食)	12:10 外国語、国語について大学入学共通テストまたは旧大学入試センター試験の成績を利用する者
12:40～13:30	楽 典	
14:00～14:50	課題小論文〔音楽総合学科〕* ¹	
14:00～15:30	課題小論文〔音楽総合学科〕* ²	
15:10～	副科ピアノ、実技ピアノ〔音楽総合学科(音楽教育コースを除く)〕、面接	
15:50～	面接〔音楽総合学科音楽学コース〕	

○対面方式(通常入試)の受験者は、指定された集合時刻までに受付を済ませてください。なお、3月5日(土)は、8時30分からS棟1階にて受付を開始します。楽典からの受験者は12時10分までに受付を済ませてください。

○オンライン方式での受験者の集合時刻(Google Meetの参加開始時間)は、各試験科目開始時間の15分前となります。

○試験開始時刻に25分以上遅刻した場合は、受験不可となります。

* 1 音楽総合学科オープンメジャーシステム、音楽教育コース、アートマネジメントコースの試験科目

* 2 音楽総合学科音楽学コースの試験科目

■ 3月6日(日)・7日(月)

学 科	コ ー ス 等	6 日 (日)	7 日 (月)	
演奏学科	器 楽 コ ー ス	専攻実技		
	声 楽 コ ー ス	専攻実技		
	ヴァルトゥオーゾコース	器楽・声楽コースの専攻実技	ヴァルトゥオーゾコースの専攻実技	
音楽総合学科	オープンメジャーシステム	口頭試問、実技(ピアノ以外)		
	フィックス システム	作曲コース	専攻課題(和声・作曲)、口頭試問	
		音楽学コース	口頭試問、実技(ピアノ以外)	
		音楽教育コース	実技、口頭試問	
	アートマネジメントコース	口頭試問、実技(ピアノ以外)		

○オンライン方式での受験者は、上記日程で「口頭試問」と「面接」の試験をオンラインで受験することとなります。

○試験科目を1科目でも受験しなかった場合は、全科目無効として選考から除外します。

○総合型選抜、学校推薦型選抜(指定校、本学附属高校)、外国人留学生入学試験または一般選抜(A日程)で演奏学科器楽コースあるいは声楽コースに合格し、改めてヴァルトゥオーゾコースを受験する場合は、器楽・声楽コースの専攻実技試験日とヴァルトゥオーゾコースの専攻実技試験日の両日とも受験することとなります。なお、試験日程の詳細(試験開始時間等)を記した「受験要領」を3月5日(土)9時に本学ウェブサイトに掲載しますので、詳細を確認してください。

7 出願手続

※今年度より出願方法はウェブ出願となります。
手続方法等詳細については、本学ウェブサイトに掲載しています。

出願期間	ウェブ出願(情報登録)期間：2022年2月15日(火)10:00から2月26日(土)23:59まで 出願書類郵送期間：2022年2月22日(火)消印から3月1日(火)必着まで																										
出願の流れ	①出願者の基本情報登録 ②出願情報の登録、顔写真のアップロード ③受験料の納入 ④出願書類の印刷、記入、郵送																										
出願書類	①志願票 ②調査書1通(出身高等学校長が発行し、厳封したもの) ③音楽歴 ④受験曲届 ⑤ヴィルトゥオーゾコース受験曲届(ヴィルトゥオーゾコース志願者) ⑥大学入学共通テスト(旧大学入試センター試験)成績請求票(成績利用者) ⑦伴奏用楽譜(対面方式で演奏学科声楽コース、またはヴィルトゥオーゾコースを声楽で受験する者) ⑧演奏用楽譜(演奏学科ヴィルトゥオーゾコースをマリimbaで受験する者) ⑨ 演奏動画データ(オンライン方式での受験を選択した志願者) *①は「ウェブ出願システム」にて情報を登録後、志願票をダウンロードし印刷してください。また、印刷した志願票の所定欄に⑥を貼付してください。 *②は併願をする場合でも1通とします。なお、総合型選抜、学校推薦型選抜、一般選抜A日程、外国人留学生入学試験を受験した場合は、提出不要です。 *③から⑤は、本学ウェブサイトに掲載している「出願書類」よりダウンロードし、必要事項を記入してください。																										
受験料	<table border="1"> <thead> <tr> <th>志望学科・コース</th> <th>大学入学共通テストの成績を利用しない場合</th> <th>大学入学共通テストの成績を利用する場合</th> </tr> </thead> <tbody> <tr> <td>演奏学科 器楽コース・声楽コース 音楽総合学科</td> <td>45,000円</td> <td>33,000円</td> </tr> <tr> <td>演奏学科 ヴィルトゥオーゾコース</td> <td>50,000円</td> <td>38,000円</td> </tr> </tbody> </table> <p>*1学科のみ志望する場合も、2学科または演奏学科内のコースを併願する場合も受験料は同額です。併願する場合は、第1志望の受験料を納入してください。</p> <p>下記の入学者選抜において合格した者がB日程を受験する場合の受験料は次のとおりです。</p> <table border="1"> <thead> <tr> <th>選抜区分</th> <th>合格学科・コース</th> <th>B日程志望学科・コース</th> <th>受験料</th> </tr> </thead> <tbody> <tr> <td>総合型選抜 学校推薦型選抜 外国人留学生入学試験</td> <td>演奏学科 器楽コースまたは 声楽コース</td> <td>ヴィルトゥオーゾコース (同一専攻)</td> <td>10,000円</td> </tr> <tr> <td rowspan="2">A日程</td> <td>演奏学科 器楽コースまたは 声楽コース</td> <td>ヴィルトゥオーゾコース (同一専攻)</td> <td>35,000円</td> </tr> <tr> <td>音楽総合学科 音楽教育コース (器楽または声楽)</td> <td>演奏学科 器楽コース (同一専攻) または 声楽コース</td> <td>30,000円</td> </tr> </tbody> </table> <p>*クレジットカード、コンビニエンスストア、ペイジーの決済方法の中からいずれかを選び、受験料を納入してください。 *受験料の他に別途手数料が必要となります。 *一旦納入された受験料は返還しません。</p>			志望学科・コース	大学入学共通テストの成績を利用しない場合	大学入学共通テストの成績を利用する場合	演奏学科 器楽コース・声楽コース 音楽総合学科	45,000円	33,000円	演奏学科 ヴィルトゥオーゾコース	50,000円	38,000円	選抜区分	合格学科・コース	B日程志望学科・コース	受験料	総合型選抜 学校推薦型選抜 外国人留学生入学試験	演奏学科 器楽コースまたは 声楽コース	ヴィルトゥオーゾコース (同一専攻)	10,000円	A日程	演奏学科 器楽コースまたは 声楽コース	ヴィルトゥオーゾコース (同一専攻)	35,000円	音楽総合学科 音楽教育コース (器楽または声楽)	演奏学科 器楽コース (同一専攻) または 声楽コース	30,000円
	志望学科・コース	大学入学共通テストの成績を利用しない場合	大学入学共通テストの成績を利用する場合																								
演奏学科 器楽コース・声楽コース 音楽総合学科	45,000円	33,000円																									
演奏学科 ヴィルトゥオーゾコース	50,000円	38,000円																									
選抜区分	合格学科・コース	B日程志望学科・コース	受験料																								
総合型選抜 学校推薦型選抜 外国人留学生入学試験	演奏学科 器楽コースまたは 声楽コース	ヴィルトゥオーゾコース (同一専攻)	10,000円																								
A日程	演奏学科 器楽コースまたは 声楽コース	ヴィルトゥオーゾコース (同一専攻)	35,000円																								
	音楽総合学科 音楽教育コース (器楽または声楽)	演奏学科 器楽コース (同一専攻) または 声楽コース	30,000円																								
出願についての注意事項	①身体に障がいがあるため、受験に際して特別な配慮を必要とする場合は、出願前に本学入学者選抜事務室に申し出て相談してください。 ②高等学校卒業程度認定試験に合格した者(旧大学入学資格検定合格者を含む)は、調査書に代えて、合格証明書および合格成績証明書を、合格見込みの者は、成績の記載された合格見込証明書を提出してください。ただし、同認定試験の免除科目がある場合は、在学した高等学校の成績証明書を併せて提出してください。 ③一旦提出された書類は返還しません。																										
出願書類郵送先	武蔵野音楽大学入学者選抜事務室 〒176-8521 東京都練馬区羽沢1-13-1 電話 03-3992-1119(直通)																										

出願手続について（オンライン方式での受験を希望する方へ）

(1) オンライン方式での受験を希望する場合

- ・ウェブ出願（情報登録）で、「オンライン方式」を選択してください。
- ・試験科目によって受験方法を選択することはできません。
※オルガンについては、楽器の特性上、対面方式（通常入試）での受験のみとします。
- ※作曲コースをオンライン方式で受験する場合、専攻課題は「3. 作品提出」または「4. 音源提出」のみとします。

(2) オンライン方式での受験を選択した場合の演奏動画のデータ提出期間

- ・演奏動画データについては、出願書類郵送期間内に志願票等とともに提出してください。

(3) 出願後の受験方法の変更について

- ・一般選抜B日程について、出願後の受験方法の変更はできません。

(4) 受験料について

- ・「対面方式（通常入試）」での受験と「オンライン方式」での受験のどちらを選択しても、各区分の受験料は同額です。

8 オンライン方式での 受験方法

オンライン方式の受験方法については、本要項（改訂版）に加え、別冊「2022年度 音楽学部 第1年次 総合型選抜／学校推薦型選抜（指定校）／一般選抜A日程・B日程・C日程 オンライン方式に関する実施詳細」を確認してください。

9 合格発表

- (1) 合否通知発送日 2022年3月10日(木)
- (2) 発表方法 受験者本人に合否通知を郵送(特定記録速達)します。なお、通知の到着は発送日以降となります。また、3月10日(木)16時から3月12日(土)16時まで本学ウェブサイト合格者の受験番号を掲載します。
※電話等での問い合わせには、応じられません。

10 一般選抜C日程の受験について

- (1) 一般選抜A日程またはB日程で演奏学科器楽コースあるいは声楽コースに合格した者は、希望によりC日程でヴィルトゥオーゾコース(同一専攻)を志願することができます(単願のみ)。この場合、演奏学科の共通科目は免除となり、器楽コースまたは声楽コースの専攻実技の課題とヴィルトゥオーゾコースの専攻実技の課題(副科ピアノを除く)のみを受験することになります。
- (2) 一般選抜A日程またはB日程で音楽総合学科音楽教育コース(器楽または声楽)に合格した者は、希望によりC日程で演奏学科器楽コース(同一専攻)または声楽コースを志願することができます(単願のみ)。この場合、演奏学科の共通科目は免除となり、志願するコースに課せられた専攻実技試験(副科ピアノを除く)のみを受験することになります。
- (3) 一般選抜A日程またはB日程の合格者が、上記(1)、(2)によりC日程を受験し、合格した場合の入学金および授業料等は次のとおりです。
- ① A日程またはB日程で演奏学科器楽コースあるいは声楽コースに合格した者が、C日程でヴィルトゥオーゾコースに合格した場合は、授業料が異なるためその差額を納入していただきます。
 - ② A日程またはB日程で音楽総合学科音楽教育コース(器楽または声楽)に合格した者が、C日程において演奏学科器楽コースあるいは声楽コースに合格した場合は、授業料が異なるためその差額を納入していただきます。
- (4) 一般選抜A日程またはB日程の合格者が、C日程で不合格となっても、A日程またはB日程の入学手続きを完了していれば合格が取り消されることはありません。
- (5) 一般選抜A日程またはB日程で不合格となった場合でも、改めてC日程を受験することができます。
- (6) 一般選抜A日程またはB日程の合格者は、A日程またはB日程で合格しているコース(専攻)を一般選抜C日程で再度受験することはできません。

11 練習楽器

対面方式(通常入試)の受験生は練習楽器の使用ができますので、希望者は下表の要領でお申し込みください。なお、申し込みの際には受験票が必要です。

貸出楽器	ピアノ、オルガン、マリンバ、打楽器、ティンパニ、コントラバス、ハープ					
使用料金	ピアノ・マリンバ・打楽器・ティンパニ・コントラバス 1日3時間まで無料。それ以降は各600円(1時間あたり) オルガン・ハープ 1日3時間まで無料。それ以降は各1,000円(1時間あたり)					
申込日時 申込場所	<table style="border: none;"> <tr> <td style="border: none;">3月4日(金) 12:30～16:30</td> <td rowspan="4" style="border: none; vertical-align: middle;">} 江古田キャンパス管理課窓口(S棟1階)</td> </tr> <tr> <td style="border: none;">3月5日(土) 7:50～14:00</td> </tr> <tr> <td style="border: none;">3月6日(日) 7:50～14:00</td> </tr> <tr> <td style="border: none;">3月7日(月) 7:50～16:30</td> </tr> </table>	3月4日(金) 12:30～16:30	} 江古田キャンパス管理課窓口(S棟1階)	3月5日(土) 7:50～14:00	3月6日(日) 7:50～14:00	3月7日(月) 7:50～16:30
3月4日(金) 12:30～16:30	} 江古田キャンパス管理課窓口(S棟1階)					
3月5日(土) 7:50～14:00						
3月6日(日) 7:50～14:00						
3月7日(月) 7:50～16:30						
使用日時	<table style="border: none;"> <tr> <td style="border: none;">3月4日(金) 13:00～20:00</td> </tr> <tr> <td style="border: none;">3月5日(土) 8:00～20:00</td> </tr> <tr> <td style="border: none;">3月6日(日) 8:00～20:00</td> </tr> <tr> <td style="border: none;">3月7日(月) 8:00～17:00</td> </tr> </table>	3月4日(金) 13:00～20:00	3月5日(土) 8:00～20:00	3月6日(日) 8:00～20:00	3月7日(月) 8:00～17:00	
3月4日(金) 13:00～20:00						
3月5日(土) 8:00～20:00						
3月6日(日) 8:00～20:00						
3月7日(月) 8:00～17:00						

12 受験生の宿泊 (学寮の利用)

学 寮	女子	むらさき寮 (江古田：女子学生寮)	収容人数 約160名
宿 泊 期 間	3月4日(金)夕食から3月7日(月)朝食まで		
宿 泊 費	1泊夕・朝2食付 6,000円 2泊夕・朝4食付 12,000円 3泊夕・朝6食付 18,000円		
申込受付期間	2月15日(火)10:00から2月26日(土)23:59まで		
申 込 方 法	本学ウェブサイトに掲載しています。		
問 い 合 わ せ 先	武蔵野音楽大学 学生・就職課 〒176-8521 東京都練馬区羽沢1-13-1 電話 03-3992-1129(直通)		
宿泊費納入方法	①入寮者には、2月28日(月)に入寮通知をメールにて送付します。 ②入寮時に、現金で納入してください。		
入 寮 辞 退	入寮を取り止める場合は、入寮の <u>3日前までに</u> 学生・就職課(03-3992-1129)へ連絡してください。		

13 一般選抜B日程での 大学入学共通テストの利用

本学では17、18ページの試験科目の表のうち、「国語」および「外国語(英語、ドイツ語、フランス語)」について、大学入学共通テストまたは旧大学入試センター試験の成績を利用することができます。

大学入学共通テストの受験案内は大学入試センターから発行されます。試験の実施日は、2022年1月15日(土)、16日(日)が予定されています。詳細については、大学入学共通テストの受験案内を参照してください。利用できる成績は令和4年度、令和3年度、令和2年度または平成31年度に受験した成績です。

なお、「国語」、「外国語」とも、同一年度で受験した成績を利用するものとします。

大学入学共通テストまたは旧大学入試センター試験の成績利用者は、私立大学・短期大学用の「令和4年度大学入学共通テスト成績請求票」、「過年度(令和3年度)大学入学共通テスト成績請求票」または「過年度(令和2年度あるいは平成31年度)センター試験成績請求票」を志願票の所定欄に貼付してください。

なお、過年度の成績を利用する場合は、事前に「過年度成績請求票」を大学入試センターに申請し取得してください。

Ⅱ-2 入学手続等（B日程）

1 入学手続

- (1) 合格者に郵送する「2022年度入学手続要領」により、2022年3月14日(月)から3月18日(金)15時までに、学費等を納入してください。
- (2) 学費等のうち、授業料および施設費については、前期・後期の2回に分けて納入することができます。
- (3) 一旦納入された学費等は、原則として返還しませんが、2022年3月31日(木)[必着]までに、書面(様式は自由)により「入学辞退届」が提出された場合に限り、入学金を除く学費等を返還します。

2 学費等について

学 年	学 科・コース		学 費			後援会費	納入金合計
			入学金	授業料	施設費		
1 年 次 (年額)	演奏学科	器楽・声楽コース	150,000円	1,390,000円	670,000円	10,000円	2,220,000円
		ヴィルトウオーズ コ ー ス	150,000円	1,490,000円	670,000円	10,000円	2,320,000円
	音 楽	総 合 学 科	150,000円	1,360,000円	670,000円	10,000円	2,190,000円
2～4年次 (年額)	演奏学科	器楽・声楽コース	-	1,390,000円	670,000円	10,000円	2,070,000円
		ヴィルトウオーズ コ ー ス	-	1,490,000円	670,000円	10,000円	2,170,000円
	音 楽	総 合 学 科	-	1,360,000円	670,000円	10,000円	2,040,000円

- (1) 教育職員免許状の取得を希望する場合は、本表の他に、教職科目聴講料100,000円(2年次に納入)および所定の介護等体験費・教育実習費、教員免許状大学一括申請手数料が必要となります。
- (2) 学芸員の資格取得を希望する場合は、本表の他に、博物館に関する科目聴講料30,000円(2年次に納入)および所定の実習費等が必要となります。
- (3) 練習楽器を使用する場合には、その使用料を別に納入する必要があります。

➡ 以下の項目の内容はA日程と同じです。
I-2 入学手続等(A日程)の3から7までを参照してください。

3 奨学金について …………… 13ページ

4 入学金免除の特例について …………… 14ページ

5 寄附金について …………… 14ページ

6 教育ローンについて …………… 14ページ

7 入学後の入寮について …………… 15ページ

Ⅲ-1 一般選抜 C 日程

1 募集学科

学科名	コース名および履修システム	専修	専攻楽器名等
演奏学科	器楽コース	有鍵楽器	ピアノ、オルガン
		管楽器	フルート、オーボエ、クラリネット、サクソフォーン、ファゴット、ホルン、トランペット、トロンボーン、ユーフォニアム、テューバ
		打楽器	マリンバ、打楽器、ティンパニ
		弦楽器	ヴァイオリン、ヴィオラ、チェロ、コントラバス、ハープ
	声乐コース		
	ヴィルトゥオーゾコース	有鍵楽器	器楽コースと同じ楽器
		管楽器	
		打楽器	
弦楽器			
	声乐		
※音楽総合学科	オープンメジャーシステム		
	フィックスメジャーシステム	作曲コース	
		音楽学コース	
		音楽教育コース	演奏学科と同じ楽器、声乐
		アートマネジメントコース	

※音楽総合学科には、「作曲」、「音楽学」、「音楽教育」、「アートマネジメント」の4つのコースがありますが、1年次においては、オープンメジャーシステムとフィックスメジャーシステムという2つの履修システムがあり、それぞれ履修の方法が異なります。希望する履修システムやコースに指定された試験課題（63～90ページ）をよく確認してください。

オープンメジャーシステム

1年次では特定のコースを決めず、4つのコースに関する基礎的内容を幅広く学修し、2年次からコースを選択して専門的な学修に取り組みます。

フィックスメジャーシステム

1年次からコースを決めて専門的な学修に取り組みます。

2 募集人員

入学者選抜区分	募集人員	募集学科等
一般選抜 (A日程・B日程・C日程)	100名	演奏学科、音楽総合学科
学校推薦型選抜(指定校)	150名	演奏学科(ヴィルトゥオーゾコースを除く)、音楽総合学科
総合型選抜	50名	演奏学科 ヴィルトゥオーゾコース

3 出願資格

次のいずれかに該当する者に限ります。

- (1) 高等学校または中等教育学校を卒業した者（2022年3月卒業見込みの者を含む）
- (2) その他、学校教育法第90条に規定された者

4 試験科目

演奏学科

○印=受験する科目 /印=試験科目に該当しない科目

コース名	専修	共通科目				コース別科目	
		楽典	国語	外国語	面接	専攻実技	副科ピアノ
器楽コース	ピアノ						/
	オルガン						/
	管楽器	○	○	○	○	○	○
	打楽器						
	弦楽器						
声楽コース		○	○	○	○	○	○
ヴィルトゥオーゾコース	ピアノ						/
	オルガン						/
	管楽器	○	○	○	○	○	○
	打楽器						
	弦楽器						
	声楽						

- (1) 上表の共通科目のうち、「国語」については、本学で実施する試験を受験するか、大学入学共通テストまたは旧大学入試センター試験の成績を利用するかのいずれかを出願時に選択できます。なお、大学入学共通テストまたは旧大学入試センター試験の成績を利用する場合は、古文、漢文を除いたものとします。
- (2) 上表の共通科目のうち、「外国語」については「英語」、「ドイツ語」、「フランス語」の中から1カ国語を選択してください。
- (3) 「外国語」のうち、「英語」については、本学で実施する試験を受験するか、大学入学共通テストまたは旧大学入試センター試験の成績を利用するかのいずれかを出願時に選択できます。なお、大学入学共通テストまたは旧大学入試センター試験の成績を利用する場合は、リーディングとリスニングの成績とします。
- (4) 「外国語」のうち、「ドイツ語」および「フランス語」については、本学では試験を行いませんので、大学入学共通テストまたは旧大学入試センター試験の成績を利用することになります。
- (5) ヴィルトゥオーゾコースの専攻実技は、器楽コースまたは声楽コースに課せられた実技課題とヴィルトゥオーゾコース（器楽または声楽）に課せられた実技課題の両方を受験してください。
- (6) 総合型選抜、学校推薦型選抜（指定校、本学附属高校）、外国人留学生入学試験、一般選抜A日程またはB日程で、演奏学科器楽コースあるいは声楽コースに合格した者は、希望によりC日程でヴィルトゥオーゾコース（同一専攻）を志願することができます（単願のみ）。この場合の試験科目は上記（5）のみとなり、演奏学科の共通科目および副科ピアノは免除となります。
- (7) 一般選抜A日程またはB日程で音楽総合学科音楽教育コース（器楽または声楽）に合格した者は、希望によりC日程で演奏学科器楽コース（同一専攻）または声楽コースを志願することができます（単願のみ）。この場合、演奏学科の共通科目は免除となり、志願するコースに課せられた専攻実技試験（副科ピアノを除く）のみ受験することになります。

コース名および履修システム		試験科目								
		楽典	国語	外国語	面接	課題 小論文	口頭 試問	作曲 専攻課題	実技	副科 ピアノ
オープンメジャーシステム		○	○	○	○	○	○	/	○	/
フィックスメジャーシステム	作曲コース	○	○	○	○	/	○	○	○	/
	音楽学コース	○	○	○	○	○	○	/	○	/
	音楽教育コース	○	○	○	○	○	○	/	○	○
	アートマネジメントコース	○	○	○	○	○	○	/	○	/

- 上表の共通科目のうち、「国語」については、本学で実施する試験を受験するか、大学入学共通テストまたは旧大学入試センター試験の成績を利用するかのをいずれかを出願時に選択できます。なお、大学入学共通テストまたは旧大学入試センター試験の成績を利用する場合は、古文、漢文を除いたものとします。
- 上表の共通科目のうち、「外国語」については「英語」、「ドイツ語」、「フランス語」の中から1カ国語を選択してください。
- 「外国語」のうち、「英語」については、本学で実施する試験を受験するか、大学入学共通テストまたは旧大学入試センター試験の成績を利用するかのをいずれかを出願時に選択できます。なお、大学入学共通テストまたは旧大学入試センター試験の成績を利用する場合は、リーディングとリスニングの成績とします。
- 「外国語」のうち、「ドイツ語」および「フランス語」については、本学では試験を行いませんので、大学入学共通テストまたは旧大学入試センター試験の成績を利用することになります。
- フィックスメジャーシステムで作曲コース、音楽学コース、音楽教育コース、アートマネジメントコースのいずれかを単願で受験した場合、フィックスメジャーシステムでの履修が不許可となっても、オープンメジャーでの履修を認める場合があります。

5 併願について

一般選抜C日程を受験する場合、2つの学科を併願して受験することができます。2つの学科を併願する場合は、I-1一般選抜A日程の「5 併願について」(7ページ)を参照してください。

6 試験日程

(1) 試験会場 武蔵野音楽大学江古田キャンパス(東京都練馬区羽沢1-13-1)

(2) 試験期間 2022年3月16日(水)～18日(金)

(3) 試験日程

下表の試験日程は予定であり、試験日程の詳細(試験開始時間等)は「受験要領」で必ず確認してください。

* 対面方式(通常入試)受験者には、試験初日に「受験要領」をお渡しします。

* オンライン方式受験者には、3月15日(火)までにメールで「受験要領」を送信します。

■ 3月16日(水)

時 間	科 目 等	集 合 時 刻 (対 面 方 式)
9:30～10:20	英 語	9:00 本学が行う英語、国語を受験する者
10:50～11:40	国 語	
11:40～12:40	(昼 食)	12:10 外国語、国語について大学入学共通テストまたは旧大学入試センター試験の成績を利用する者
12:40～13:30	楽 典	
14:00～14:50	課題小論文[音楽総合学科]* ¹	
14:00～15:30	課題小論文[音楽総合学科]* ²	
15:10～	副科ピアノ、実技ピアノ[音楽総合学科(音楽教育コース除く)]、面接	
15:50～	面接[音楽総合学科音楽学コース]	

○対面方式(通常入試)の受験者は、指定された集合時刻までに受付を済ませてください。なお、3月16日(水)は、8時30分からS棟1階にて受付を開始します。楽典からの受験者は12時10分までに受付を済ませてください。

○オンライン方式での受験者の集合時刻(Google Meetの参加開始時間)は、各試験科目開始時間の15分前となります。

○試験開始時刻に25分以上遅刻した場合は、受験不可となります。

* 1 音楽総合学科オープンメジャーシステム、音楽教育コース、アートマネジメントコースの試験科目

* 2 音楽総合学科音楽学コースの試験科目

■ 3月17日(木)・18日(金)

学 科	コ ー ス 等	17日(木)	18日(金)	
演奏学科	器 楽 コ ー ス	専攻実技		
	声 楽 コ ー ス	専攻実技		
	ヴァルトゥオーゾコース	器楽・声楽コースの専攻実技	ヴァルトゥオーゾコースの専攻実技	
音楽総合学科	オープンメジャーシステム	口頭試問、実技(ピアノ以外)		
	フ ィ ン ク ス シ ス テ ム	作曲コース	専攻課題(和声・作曲)、口頭試問	
		音楽学コース	口頭試問、実技(ピアノ以外)	
		音楽教育コース	実技、口頭試問	
		アートマネジメントコース	口頭試問、実技(ピアノ以外)	

○オンライン方式での受験者は、上記日程で「口頭試問」と「面接」の試験をオンラインで受験することとなります。

○試験科目を1科目でも受験しなかった場合は、全科目無効として選考から除外します。

○総合型選抜、学校推薦型選抜(指定校、本学附属高校)、外国人留学生入学試験または一般選抜(A日程・B日程)で演奏学科器楽コースあるいは声楽コースに合格し、改めてヴァルトゥオーゾコースを受験する場合は、器楽・声楽コースの専攻実技試験日とヴァルトゥオーゾコースの専攻実技試験日の両日とも受験することになります。なお、試験日程の詳細(試験開始時間等)を記した「受験要領」を3月16日(水)9時に本学ウェブサイトに掲載しますので、詳細を確認してください。

7 出願手続

※今年度より出願方法はウェブ出願となります。
手続方法等詳細については、本学ウェブサイトに掲載しています。

出願期間	ウェブ出願(情報登録)期間：2022年2月28日(月)10:00から3月11日(金)23:59まで 出願書類郵送期間：2022年3月7日(月)消印から3月14日(月)必着まで																										
出願の流れ	①出願者の基本情報登録 ②出願情報の登録、顔写真のアップロード ③受験料の納入 ④出願書類の印刷、記入、郵送																										
出願書類	①志願票 ②調査書1通(出身高等学校長が発行し、厳封したもの) ③音楽歴 ④受験曲届 ⑤ヴィルトゥオーゾコース受験曲届(ヴィルトゥオーゾコース志願者) ⑥大学入学共通テスト(旧大学入試センター試験)成績請求票(成績利用者) ⑦伴奏用楽譜(対面方式で演奏学科声楽コース、またはヴィルトゥオーゾコースを声楽で受験する者) ⑧演奏用楽譜(演奏学科ヴィルトゥオーゾコースをマリimbaで受験する者) ⑨演奏動画データ(オンライン方式での受験を選択した志願者) *①は「ウェブ出願システム」にて情報を登録後、志願票をダウンロードし印刷してください。また、印刷した志願票の所定欄に⑥を貼付してください。 *②は併願をする場合でも1通とします。なお、総合型選抜、学校推薦型選抜、一般選抜(A日程・B日程)、外国人留学生入学試験を受験した場合は、提出不要です。 *③から⑤は、本学ウェブサイトに掲載している「出願書類」よりダウンロードし、必要事項を記入してください。																										
受験料	<table border="1"> <thead> <tr> <th>志望学科・コース</th> <th>大学入学共通テストの成績を利用しない場合</th> <th>大学入学共通テストの成績を利用する場合</th> </tr> </thead> <tbody> <tr> <td>演奏学科 器楽コース・声楽コース 音楽総合学科</td> <td>45,000円</td> <td>33,000円</td> </tr> <tr> <td>演奏学科 ヴィルトゥオーゾコース</td> <td>50,000円</td> <td>38,000円</td> </tr> </tbody> </table> <p>*1学科のみ志望する場合も、2学科または演奏学科内のコースを併願する場合も受験料は同額です。併願する場合は、第1志望の受験料を納入してください。</p> <p>下記の入学者選抜において合格した者がC日程を受験する場合の受験料は次のとおりです。</p> <table border="1"> <thead> <tr> <th>選抜区分</th> <th>合格学科・コース</th> <th>C日程志望学科・コース</th> <th>受験料</th> </tr> </thead> <tbody> <tr> <td>総合型選抜 学校推薦型選抜 外国人留学生入学試験</td> <td>演奏学科 器楽コースまたは 声楽コース</td> <td>ヴィルトゥオーゾコース (同一専攻)</td> <td>10,000円</td> </tr> <tr> <td rowspan="2">A日程、B日程</td> <td>演奏学科 器楽コースまたは 声楽コース</td> <td>ヴィルトゥオーゾコース (同一専攻)</td> <td>35,000円</td> </tr> <tr> <td>音楽総合学科 音楽教育コース (器楽または声楽)</td> <td>演奏学科 器楽コース (同一専攻) または 声楽コース</td> <td>30,000円</td> </tr> </tbody> </table> <p>*クレジットカード、コンビニエンスストア、ペイジーの決済方法の中からいずれかを選び、受験料を納入してください。 *受験料の他に別途手数料が必要となります。 *一旦納入された受験料は返還しません。</p>			志望学科・コース	大学入学共通テストの成績を利用しない場合	大学入学共通テストの成績を利用する場合	演奏学科 器楽コース・声楽コース 音楽総合学科	45,000円	33,000円	演奏学科 ヴィルトゥオーゾコース	50,000円	38,000円	選抜区分	合格学科・コース	C日程志望学科・コース	受験料	総合型選抜 学校推薦型選抜 外国人留学生入学試験	演奏学科 器楽コースまたは 声楽コース	ヴィルトゥオーゾコース (同一専攻)	10,000円	A日程、B日程	演奏学科 器楽コースまたは 声楽コース	ヴィルトゥオーゾコース (同一専攻)	35,000円	音楽総合学科 音楽教育コース (器楽または声楽)	演奏学科 器楽コース (同一専攻) または 声楽コース	30,000円
	志望学科・コース	大学入学共通テストの成績を利用しない場合	大学入学共通テストの成績を利用する場合																								
演奏学科 器楽コース・声楽コース 音楽総合学科	45,000円	33,000円																									
演奏学科 ヴィルトゥオーゾコース	50,000円	38,000円																									
選抜区分	合格学科・コース	C日程志望学科・コース	受験料																								
総合型選抜 学校推薦型選抜 外国人留学生入学試験	演奏学科 器楽コースまたは 声楽コース	ヴィルトゥオーゾコース (同一専攻)	10,000円																								
A日程、B日程	演奏学科 器楽コースまたは 声楽コース	ヴィルトゥオーゾコース (同一専攻)	35,000円																								
	音楽総合学科 音楽教育コース (器楽または声楽)	演奏学科 器楽コース (同一専攻) または 声楽コース	30,000円																								
出願についての注意事項	①身体に障がいがあるため、受験に際して特別な配慮を必要とする場合は、出願前に本学入学者選抜事務室に申し出て相談してください。 ②高等学校卒業程度認定試験に合格した者(旧大学入学資格検定合格者を含む)は、調査書に代えて、合格証明書および合格成績証明書を、合格見込みの者は、成績の記載された合格見込証明書を提出してください。ただし、同認定試験の免除科目がある場合は、在学した高等学校の成績証明書を併せて提出してください。 ③一旦提出された書類は返還しません。																										
出願書類郵送先	武蔵野音楽大学入学者選抜事務室 〒176-8521 東京都練馬区羽沢1-13-1 電話 03-3992-1119 (直通)																										

出願手続について（オンライン方式での受験を希望する方へ）

(1) オンライン方式での受験を希望する場合

- ・ウェブ出願（情報登録）で、「オンライン方式」を選択してください。
- ・試験科目によって受験方法を選択することはできません。
※オルガンについては、楽器の特性上、対面方式（通常入試）での受験のみとします。
- ※作曲コースをオンライン方式で受験する場合、専攻課題は「3. 作品提出」または「4. 音源提出」のみとします。

(2) オンライン方式での受験を選択した場合の演奏動画のデータ提出期間

- ・演奏動画データについては、出願書類郵送期間内に志願票等とともに提出してください。

(3) 出願後の受験方法の変更について

- ・一般選抜C日程について、出願後の受験方法の変更はできません。

(4) 受験料について

- ・「対面方式（通常入試）」での受験と「オンライン方式」での受験のどちらを選択しても、各区分の受験料は同額です。

8 オンライン方式での 受験方法

オンライン方式の受験方法については、本要項（改訂版）に加え、別冊「2022年度 音楽学部 第1年次 総合型選抜／学校推薦型選抜(指定校)／一般選抜A日程・B日程・C日程 オンライン方式に関する実施詳細」を確認してください。

9 合格発表

- (1) 合否通知発送日 2022年3月19日(土)
- (2) 発表方法 受験者本人に合否通知を郵送(特定記録速達)します。なお、通知の到着は発送日以降となります。また、3月19日(土)16時から3月22日(火)16時まで本学ウェブサイト合格者の受験番号を掲載します。
- ※電話等での問い合わせには、応じられません。

10 練習楽器

対面方式(通常入試)の受験生は練習楽器の使用ができますので、希望者は下表の要領でお申し込みください。なお、申し込みの際には受験票が必要です。

貸出楽器	ピアノ、オルガン、マリimba、打楽器、ティンパニ、コントラバス、ハーブ
使用料金	ピアノ・マリimba・打楽器・ティンパニ・コントラバス 1日3時間まで無料。それ以降は各600円(1時間あたり) オルガン・ハーブ 1日3時間まで無料。それ以降は各1,000円(1時間あたり)
申込日時 申込場所	3月15日(火) 12:30～16:30 3月16日(水)・17日(木) 7:50～16:30 3月18日(金) 7:50～16:30 } 江古田キャンパス管理課窓口(S棟1階)
使用日時	3月15日(火) 13:00～20:00 3月16日(水) 8:00～20:00 3月17日(木) 8:00～20:00 3月18日(金) 8:00～17:00

11 受験生の宿泊 (学寮の利用)

学 寮	女子	むらさき寮 (江古田：女子学生寮)	収容人数 約160名
宿 泊 期 間	3月15日(火)夕食から3月18日(金)朝食まで		
宿 泊 費	1泊夕・朝2食付 6,000円 2泊夕・朝4食付 12,000円 3泊夕・朝6食付 18,000円		
申込受付期間	2月28日(月)10:00から3月10日(木)23:59まで		
申 込 方 法	本学ウェブサイトに掲載しています。		
問い合わせ先	武蔵野音楽大学 学生・就職課 〒176-8521 東京都練馬区羽沢1-13-1 電話 03-3992-1129(直通)		
宿泊費納入方法	①入寮者には、3月11日(金)に入寮通知をメールにて送付します。 ②入寮時に、現金で納入してください。		
入 寮 辞 退	入寮を取り止める場合は、入寮の3日前までに学生・就職課(03-3992-1129)へ連絡してください。		

12 一般選抜C日程での 大学入学共通テストの利用

本学では26、27ページの試験科目の表のうち、「国語」および「外国語(英語、ドイツ語、フランス語)」について、大学入学共通テストまたは旧大学入試センター試験の成績を利用することができます。

大学入学共通テストの受験案内は大学入試センターから発行されます。試験の実施日は、2022年1月15日(土)、16日(日)が予定されています。詳細については、大学入学共通テストの受験案内を参照してください。利用できる成績は令和4年度、令和3年度、令和2年度または平成31年度に受験した成績です。

なお、「国語」、「外国語」とも、同一年度で受験した成績を利用するものとします。

大学入学共通テストまたは旧大学入試センター試験の成績利用者は、私立大学・短期大学用の「令和4年度大学入学共通テスト成績請求票」、「過年度(令和3年度)大学入学共通テスト成績請求票」または「過年度(令和2年度あるいは平成31年度)センター試験成績請求票」を志願票の所定欄に貼付してください。

なお、過年度の成績を利用する場合は、事前に「過年度成績請求票」を大学入試センターに申請し取得してください。

Ⅲ-2 入学手続等（C日程）

1 入学手続

- (1) 合格者に郵送する「2022年度入学手続要領」により、2022年3月22日(火)から3月25日(金)15時までに、学費等を納入してください。
- (2) 学費等のうち、授業料および施設費については、前期・後期の2回に分けて納入することができます。
- (3) 一旦納入された学費等は、原則として返還しませんが、2022年3月31日(木)[必着]までに、書面(様式は自由)により「入学辞退届」が提出された場合に限り、入学金を除く学費等を返還します。

2 学費等について

学 年	学 科・コース		学 費			後援会費	納入金合計
			入学金	授業料	施設費		
1 年 次 (年額)	演奏学科	器楽・声楽コース	150,000円	1,390,000円	670,000円	10,000円	2,220,000円
		ヴィルトゥオーゾ コ ー ス	150,000円	1,490,000円	670,000円	10,000円	2,320,000円
	音 楽	総 合 学 科	150,000円	1,360,000円	670,000円	10,000円	2,190,000円
2～4年次 (年額)	演奏学科	器楽・声楽コース	—	1,390,000円	670,000円	10,000円	2,070,000円
		ヴィルトゥオーゾ コ ー ス	—	1,490,000円	670,000円	10,000円	2,170,000円
	音 楽	総 合 学 科	—	1,360,000円	670,000円	10,000円	2,040,000円

- (1) 教育職員免許状の取得を希望する場合は、本表の他に、教職科目聴講料100,000円(2年次に納入)および所定の介護等体験費・教育実習費、教員免許状大学一括申請手数料が必要となります。
- (2) 学芸員の資格取得を希望する場合は、本表の他に、博物館に関する科目聴講料30,000円(2年次に納入)および所定の実習費等が必要となります。
- (3) 練習楽器を使用する場合には、その使用料を別に納入する必要があります。

➡ 以下の項目の内容はA日程と同じです。
I-2 入学手続等(A日程)の3から7までを参照してください。

3 奨学金について …………… 13ページ

4 入学金免除の特例について …………… 14ページ

5 寄附金について …………… 14ページ

6 教育ローンについて …………… 14ページ

7 入学後の入寮について …………… 15ページ

Ⅳ 選 抜 試 験 科 目 — 課 題 曲 等 —

A 日 程 ・ B 日 程 ・ C 日 程 共 通

◇ 演 奏 学 科

I 共 通 科 目

オンライン方式の受験方法については、本要項（改訂版）に加え、別冊「2022年度 音楽学部 第1年次 総合型選抜／学校推薦型選抜(指定校)／一般選抜 A 日程・B 日程・C 日程 オンライン方式に関する実施詳細」を確認してください。

A. 楽 典 (50 分)

B. 国 語 (50 分) 古文・漢文を除く。

*「国語」については、本学独自に実施する試験を受験するか、令和4年度または令和3年度の大学入学共通テストあるいは令和2年度、平成31年度の旧大学入試センター試験の成績を利用するか、そのいずれかを出願時に選択できます。

なお、大学入学共通テストまたは旧大学入試センター試験の成績を利用する場合は、古文、漢文を除いたものとします。

C. 外 国 語 (50 分) 英語、ドイツ語、フランス語の中から1カ国語を選択。

*外国語のうち「英語」については、本学独自に実施する試験を受験するか、令和4年度または令和3年度の大学入学共通テストあるいは令和2年度、平成31年度の旧大学入試センター試験の成績を利用するか、そのいずれかを出願時に選択できます。

なお、大学入学共通テストまたは旧大学入試センター試験の成績を利用する場合は、リーディングとリスニングの成績とします。

*外国語のうち「ドイツ語」および「フランス語」については、本学独自の試験を行いませんので、令和4年度または令和3年度の大学入学共通テストあるいは令和2年度、平成31年度の旧大学入試センター試験の成績を利用することになります。

D. 面 接 (特に準備の必要はない)

Ⅱ

コース別科目

器楽コース

有鍵楽器専修

■ ピアノ

専攻実技 次の **A** **B** 両方を受験すること（暗譜、繰り返しなし）。

- A** 対面方式（通常入試） 次の1.と2.の両方を演奏する（演奏順は自由）。
オンライン方式 次の1.と2.の両方を続けて演奏し、1つの演奏動画ファイルを提出する（演奏順は自由）。

1. Chopin エチュード集 Op.10または Op.25の中から1曲（Op.10-6、Op.25-7を除く）。
2. J. S. Bach 平均律クラヴィーア曲集 第1巻、第2巻の中から1曲（プレリュードとフーガ）、あるいは Haydn、W. A. Mozart、Beethoven のソナタの第1楽章または終楽章。

- B** 対面方式（通常入試） 次のグループより1人の作曲家を選び、任意の作品を演奏する（**A**で選択したものは除く）。
オンライン方式 次のグループより1人の作曲家を選び、任意の作品を演奏し、1つの演奏動画ファイルを提出する（**A**で選択したものは除く）。複数曲の場合でも続けて演奏（撮影）すること。

Haydn、W. A. Mozart、Beethoven、Weber、Schubert、Mendelssohn、Chopin（エチュードを除く）、Schumann、Liszt、Brahms、Saint-Saëns、Tchaikovsky、Grieg、Fauré、Debussy、Scriabin、Rachmaninoff、Ravel、Bartók、Prokofieff
（5～10分程度。複数曲も可。ソナタからの楽章の抜粋および組曲等からの抜粋も可。ただし、8分程度でカットすることがある。オンライン方式では、選択したプログラムを全曲カットせず演奏する。）

※オンライン方式では、**A**と**B**の2つの演奏動画ファイルを提出すること。

■ オルガン 1. 専攻実技、2. 副科ピアノを受験すること。

※楽器の特性上、対面方式（通常入試）の受験のみとする。

1. 専攻実技 次の **A** **B** 両方を受験すること（暗譜の必要なし）。

- A** 課題曲 J. S. Bach Orgelbüchlein（オルガン小曲集）より任意の1曲
B 自由曲 任意の独奏曲1曲（**A**の曲と重複しないこと）

2. 副科ピアノ

Czerny Op.740（ツェルニー 50番）より任意の1曲（暗譜の必要なし、繰り返しなし）。

すべての管楽器専攻実技試験の課題曲について

すべての管楽器とも伴奏なし。特記された曲以外の版は自由。

1. 専攻実技、2. 副科ピアノ (44ページ) を受験すること。

1. 専攻実技 すべての楽器とも音階は暗譜

■ フルート 次の **A** **B** 両方を受験すること。

- A** 音階 対面方式 (通常入試) D dur と h moll (和声短音階) を譜例のように演奏する。
 オンライン方式 D dur と h moll (和声短音階) を譜例のように演奏し、撮影した演奏動画を提出する。
 ※2オクターブを長調はレガートで、短調はタンギングで演奏する。



- B** 課題曲 対面方式 (通常入試) 次の7曲の中から1曲を選び、演奏する。
 オンライン方式 次の7曲の中から1曲を選び、演奏動画を撮影し提出する。
 C. J. Andersen 24 Studies Op.21 第2番、第4番、第10番、第24番 (Schirmer 版)
 E. Köhler 12 medium difficult exercises Op.33の2 第5番、第8番、第10番

※オンライン方式では、**A** 音階と **B** 課題曲を続けて演奏し、1つの演奏動画ファイルを提出すること。
 ・音階を演奏 (撮影) する際は譜面台は受験者自身の後ろに置き、課題曲の演奏前に譜面台を受験者自身の前に移動する。

●副科ピアノは、**2. 副科ピアノ** (44ページ) に示されている。

■ オーボエ 次の **A** **B** **C** を受験すること。

- A** 音階 対面方式 (通常入試) Es dur と c moll (和声短音階) を譜例のように演奏する。
 オンライン方式 Es dur と c moll (和声短音階) を譜例のように演奏し、撮影した演奏動画を提出する。
 ※2オクターブをタンギングで演奏する。



- B** 課題曲 対面方式 (通常入試) 次のの中から任意の1曲を選び、演奏する。
 オンライン方式 次のの中から任意の1曲を選び、演奏動画を撮影し提出する。

Salviani Studi per Oboe Vol.2 C dur
 第2番、第3番、第4番、第5番、第6番、第7番、第8番

- C** 課題曲 対面方式 (通常入試) 次のの中から任意の1曲を選び、演奏する。
 オンライン方式 次のの中から任意の1曲を選び、演奏動画を撮影し提出する。

W.Ferling 48 Etüden 第17番、第25番、第33番
 L.Wiedemann 45 Etüden für Oboe 第9番、第12番、第13番、第29番、第30番

※オンライン方式では、**A** 音階、**B** 課題曲、**C** 課題曲を続けて演奏し、1つの演奏動画ファイルを提出すること。
 ・音階を演奏 (撮影) する際は譜面台は受験者自身の後ろに置き、課題曲の演奏前に譜面台を受験者自身の前に移動する。

●副科ピアノは、**2. 副科ピアノ** (44ページ) に示されている。

■ クラリネット 次の **A** **B** 両方を受験すること。

- B♭クラリネットが主であるが、Es クラリネット、Alto クラリネット、Bass クラリネットでも受験可能である。ただし、入学後は B♭クラリネットを中心にレッスンを行う。
- 音階は上記の楽器全てに共通。

- A** 音階 対面方式（通常入試） As dur と f moll を譜例のように演奏する。
オンライン方式 As dur と f moll を譜例のように演奏し、撮影した動画を提出する。

※長調はレガートで、短調はスタッカートで演奏する。短調は和声短音階、旋律短音階のどちらでもよい。



- B** 課題曲 【B♭クラリネットを受験する者】
対面方式（通常入試） 次の2曲の中から1曲を選び、指定箇所を演奏する。
オンライン方式 次の2曲の中から1曲を選び、指定箇所の演奏動画を撮影し提出する。

- イ. C. M. v. Weber Concertino Es dur Op.26
演奏指定箇所：冒頭から第111小節まで
ロ. C. Stamitz Konzert Nr.3 より 第1楽章および第2楽章
演奏指定箇所：第1楽章の冒頭から第161小節まで
第2楽章の冒頭から第24小節まで

- 【Es クラリネット、Alto クラリネット、Bass クラリネットを受験する者】
対面方式（通常入試） 次のエチュードの中から1曲を選び、演奏する。
オンライン方式 次のエチュードの中から1曲を選び、演奏動画を撮影し提出する。

C. Rose 32 Etudes

- ※オンライン方式では、**A** 音階と **B** 課題曲を続けて演奏し、1つの演奏動画ファイルを提出すること。
・音階を演奏（撮影）する際は譜面台は受験者自身の後ろに置き、課題曲の演奏前に譜面台を受験者自身の前に移動する。

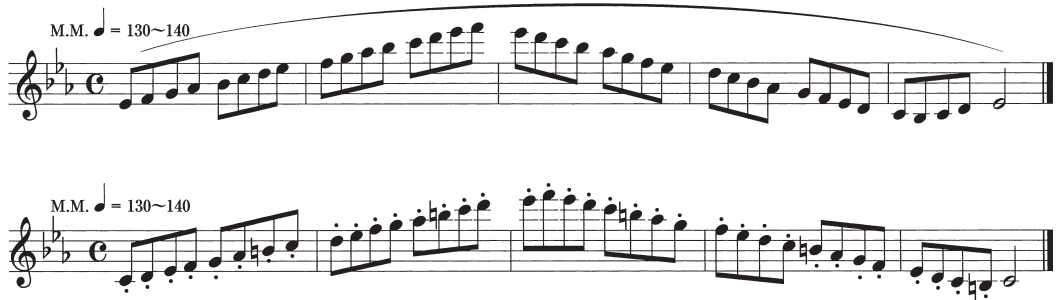
- 副科ピアノは、**2. 副科ピアノ**（44ページ）に示されている。

■ **サクソフォーン** 次の **A** **B** 両方を受験すること。

- アルト・サクソフォーンが基本であるが、ソプラノ・サクソフォーン、テナー・サクソフォーン、バリトン・サクソフォーンのいずれの楽器でも受験可能である。ただし、入学後はアルト・サクソフォーンを中心にレッスンを行う。
- 音階と課題曲は上記の楽器すべてに共通。

- A** 音階 対面方式 (通常入試) Es dur と c moll (和声短音階) を譜例のように演奏する。
 オンライン方式 Es dur と c moll (和声短音階) を譜例のように演奏し、撮影した演奏動画を提出する。

※長調はレガートで、短調はスタッカートで演奏する。



- B** 課題曲 対面方式 (通常入試) 次のイ.ロ.の中からそれぞれ1曲ずつ選び、イ.ロ.の順で指定箇所を演奏する。
 オンライン方式 次のイ.ロ.の中からそれぞれ1曲ずつ選び、イ.ロ.の順で指定箇所の演奏動画を撮影し提出する。

F. W. Ferling Enseignement du Saxophone 48 Etudes (A. Leduc 版)
 イ. 第5番、第11番、第17番 演奏指定箇所 (第17番のみ) : 冒頭から第19小節まで
 ロ. 第6番、第12番、第18番

※オンライン方式では、**A**音階と**B**課題曲 (計2曲) を続けて演奏し、1つの演奏動画ファイルを提出すること。
 ・音階を演奏 (撮影) する際は譜面台は受験者自身の後ろに置き、課題曲の演奏前に譜面台を受験者自身の前に移動する。

- 副科ピアノは、**2. 副科ピアノ** (44ページ) に示されている。

■ **ファゴット** 次の **A** **B** 両方を受験すること。

- A** 音階 対面方式 (通常入試) Es dur と c moll (和声短音階) を譜例のように演奏する。
 オンライン方式 Es dur と c moll (和声短音階) を譜例のように演奏し、撮影した演奏動画を提出する。

※2オクターブを演奏する。



- B** 課題曲 対面方式 (通常入試) 次の曲を演奏する。
 オンライン方式 次の曲を演奏し、撮影した演奏動画を提出する。

J. Weissenborn Fagottstudien Op.8 第2巻 (Peters 版) 第13番 (繰り返しなし)

※オンライン方式では、**A**音階と**B**課題曲を続けて演奏し、1つの演奏動画ファイルを提出すること。
 ・音階を演奏 (撮影) する際は譜面台は受験者自身の後ろに置き、課題曲の演奏前に譜面台を受験者自身の前に移動する。

- 副科ピアノは、**2. 副科ピアノ** (44ページ) に示されている。

■ホルン 次の[A][B]両方を受験すること。

- A 音階** 対面方式(通常入試) C dur と a moll (和声短音階) を譜例のように演奏する。
 オンライン方式 C dur と a moll (和声短音階) を譜例のように演奏し、撮影した演奏動画を提出する。

※特にレガート、スタッカートの必要なし。
 ※上記は実音表記



- B 課題曲** 対面方式(通常入試) 次の3曲の中から1曲を選び、指定箇所を演奏する(伴奏なし)。
 オンライン方式 次の3曲の中から1曲を選び、指定箇所の演奏動画を撮影し提出する(伴奏なし)。

- イ. W. A. Mozart Konzert Rondo Es dur K.371 (版の指定なし)
 演奏指定箇所 [校訂版 (International Music Company 版など) の場合]
 ①冒頭から小節番号117の1拍目まで
 ②小節番号130から小節番号173まで
 演奏指定箇所 [原典版 (Bärenreiter 版など) の場合]
 ①冒頭から小節番号100の1拍目まで
 ②小節番号125から小節番号177の1拍目まで
- ロ. W. A. Mozart Konzert Nr.3 Es dur K.447 第1楽章 (カデンツァなし、版の指定なし)
 演奏指定箇所
 小節番号5から小節番号111まで
- ハ. Saint-Saëns Morceau de concert Op.94 より第1部 (第2変奏まで)
 演奏指定箇所
 ①小節番号5から小節番号39の2拍目まで
 ②小節番号57から小節番号72まで
 ③小節番号95から小節番号121まで

※オンライン方式では、**A 音階**と**B 課題曲**を続けて演奏し、1つの演奏動画ファイルを提出すること。

・音階を演奏(撮影)する際は譜面台は受験者自身の後ろに置き、課題曲の演奏前に譜面台を受験者自身の前に移動する。

- 副科ピアノは、**2. 副科ピアノ** (44ページ) に示されている。

■ トランペット 次の **A** **B** 両方を受験すること。

- A** 音階 対面方式（通常入試） As dur と f moll（和声短音階）を譜例のように演奏する。
オンライン方式 As dur と f moll（和声短音階）を譜例のように演奏し、撮影した演奏動画を提出する。

※2オクターブを演奏する。特にレガート、スタッカートの必要なし。
※上記は実音表記。
※B♭管で演奏すること。

M.M. ♩ = 72 (Trumpet in B[♭])

Listesso Tempo

(この譜例は実音 F dur)

- B** 課題曲 対面方式（通常入試） 次の4曲の中から1曲を選び、演奏する。
オンライン方式 次の4曲の中から1曲を選び、演奏動画を撮影し提出する。

- A. Corelli Sonata VIII Transcribed by R. Bernard Fitzgerald
イ. 第1楽章および第2楽章（リピートなし）
S. Hering 28 Melodious and Technical Etudes (C. Fischer 版)
ロ. 第1番 Allegro Moderato
ハ. 第4番 Allegretto
T. Charlier 36 Études Transcendantes (A. Leduc 版)
ニ. 第1番 De L'articulation Allegro

※オンライン方式では、**A** 音階と **B** 課題曲を続けて演奏し、1つの演奏動画ファイルを提出すること。
・音階を演奏（撮影）する際は譜面台は受験者自身の後ろに置き、課題曲の演奏前に譜面台を受験者自身の前に移動する。

- 副科ピアノは、**2. 副科ピアノ**（44ページ）に示されている。

■ トロンボーン（テナーで受験する者） 次の **A** **B** 両方を受験すること。

- A** 音階 対面方式（通常入試） C dur と a moll（和声短音階）を譜例のように演奏する。
オンライン方式 C dur と a moll（和声短音階）を譜例のように演奏し、撮影した演奏動画を提出する。

※2オクターブを演奏する。特にレガート、スタッカートの必要なし。
※上記は実音表記。

- B** 課題曲 対面方式（通常入試） 次の3曲の中から1曲を選び、指定箇所を演奏する。
オンライン方式 次の3曲の中から1曲を選び、指定箇所の演奏動画を撮影し提出する。

※いずれの曲もリピート不要

- イ. C. Kopprasch 60 Studies Book I 第14番 Allegro (C. Fischer, 全音楽譜出版社 版)
演奏指定箇所：冒頭から最後まで
ロ. C. Kopprasch 60 Studies Book II 第48番 Adagio (C. Fischer, 全音楽譜出版社 版)
演奏指定箇所：冒頭から第40小節まで
ハ. A. Guilmant Concert piece (Schott & Co. Ltd., International Music Company 版)
演奏指定箇所：冒頭の Andante sostenuto から第26小節まで、
および2回目の Allegro moderato から最後まで

※オンライン方式では、**A** 音階と **B** 課題曲を続けて演奏し、1つの演奏動画ファイルを提出すること。
・音階を演奏（撮影）する際は譜面台は受験者自身の後ろに置き、課題曲の演奏前に譜面台を受験者自身の前に移動する。

- 副科ピアノは、**2. 副科ピアノ**（44ページ）に示されている。

■ トロンボーン（バスで受験する者） 次の **A** **B** 両方を受験すること。

- A** 音階 対面方式（通常入試） F dur と d moll（和声短音階）を譜例のように演奏する。
 オンライン方式 F dur と d moll（和声短音階）を譜例のように演奏し、撮影した演奏動画を提出する。

※2オクターブを演奏する。特にレガート、スタッカートする必要なし。
 ※上記は実音表記。



- B** 課題曲 対面方式（通常入試） 次の3曲の中から1曲を選び、指定箇所を演奏する。
 オンライン方式 次の3曲の中から1曲を選び、指定箇所の演奏動画を撮影し提出する。

- イ. O. Blume 36 Studies for Trombone with F Attachment 第2番 へ長調 (C. Fischer 版)
 演奏指定箇所：Allegro assai を冒頭から最後まで
 ロ. C. Kopprasch 60 Selected Studies for BB flat Tuba 第14番 Allegro
 (C. Fischer, R. King, Hofmeister 版)
 演奏指定箇所：冒頭から最後まで。ただしリピートなし。
 ハ. C. Kopprasch 60 Selected Studies for BB flat Tuba 第47番 Andante (R. King 版)
 演奏指定箇所：冒頭から第40小節まで

※オンライン方式では、**A** 音階と **B** 課題曲を続けて演奏し、1つの演奏動画ファイルを提出すること。
 ・音階を演奏（撮影）する際は譜面台は受験者自身の後ろに置き、課題曲の演奏前に譜面台を受験者自身の前に移動する。

- 副科ピアノは、**2. 副科ピアノ**（44ページ）に示されている。

■ ユーフォニアム 次の[A][B]両方を受験すること。

- A 音階** 対面方式（通常入試） A dur と f moll（和声短音階）を譜例のように演奏する。
オンライン方式 A dur と f moll（和声短音階）を譜例のように演奏し、撮影した演奏動画を提出する。

※2オクターブを演奏する。特にレガート、スタッカートの必要なし。
※上記は実音表記。



- B 課題曲** 対面方式（通常入試） 次のイ.ロ.の中からそれぞれ1曲ずつ選び、2曲を演奏する。
オンライン方式 次のイ.ロ.の中からそれぞれ1曲ずつを選び、演奏動画を撮影し提出する。

※選択した曲はカットせず、冒頭から最後まで演奏する。ただし、リピートとダカーポは不要。
演奏順はイ.ロ.とする。

- イ. J. Rochut Melodious Etudes for Trombone Book I 第3番、第4番、第5番
ロ. ① J. B. Arban Method for Trombone Characteristic Studies 第1番
② C. Kopprasch 60 Studies 第22番

※オンライン方式では、**A音階**と**B課題曲**（計2曲）を続けて演奏し、1つの演奏動画ファイルを提出すること。
・音階を演奏（撮影）する際は譜面台は受験者自身の後ろに置き、課題曲の演奏前に譜面台を受験者自身の前に移動する。

●副科ピアノは、**2. 副科ピアノ**（44ページ）に示されている。

■ テューバ 次の[A][B]両方を受験すること。

- A 音階** 対面方式（通常入試） A dur と fis moll（和声短音階）を譜例のように演奏する。
オンライン方式 A dur と fis moll（和声短音階）を譜例のように演奏し、撮影した演奏動画を提出する。

※2オクターブを演奏する。特にレガート、スタッカートの必要なし。
※用いる音域は任意とする。
※上記は実音表記。



- B 課題曲** 対面方式（通常入試） 次のイ.ロ.の中からそれぞれ1曲ずつ選び、2曲を演奏する。
オンライン方式 次のイ.ロ.の中からそれぞれ1曲ずつを選び、演奏動画を撮影し提出する。

※選択した曲はカットせず、冒頭から最後まで演奏する。ただし、リピートは不要。
演奏順はイ.ロ.とする。

- イ. C. Kopprasch 60 Studies 第7番、第14番、第22番
ロ. M. Bordogni 43 Bel Canto Studies 第2番、第3番、第10番（R. King 版）

※オンライン方式では、**A音階**と**B課題曲**（計2曲）を続けて演奏し、1つの演奏動画ファイルを提出すること。
・音階を演奏（撮影）する際は譜面台は受験者自身の後ろに置き、課題曲の演奏前に譜面台を受験者自身の前に移動する。

●副科ピアノは、**2. 副科ピアノ**（44ページ）に示されている。

2. 副科ピアノ

対面方式（通常入試） 次の曲の中から1曲を選び演奏する（暗譜の必要なし、繰り返しなし）。

ただし、長い場合はカットすることがある。

オンライン方式 次の曲の中から1曲を選び、演奏動画を撮影し提出する（選択した曲は、冒頭から最後まで演奏する。暗譜の必要なし、繰り返しなし）。

イ. J. S. Bach	インヴェンションより1曲、またはシンフォニアより1曲
ロ. Kuhlau	ソナチネ Op.20-No.1、2、3 Op.55-No.1、2、3の中から第1楽章
ハ. Clementi	ソナチネ Op.36-No.1、2、3、4、5、6の中から第1楽章
ニ. Dussek	ソナチネ Op.20-No.1 第1楽章
ホ. Haydn	ソナタ 第1楽章または終楽章
ヘ. W. A. Mozart	ソナタ 第1楽章または終楽章
ト. Beethoven	ソナタ Op.2-1からOp.79までの第1楽章または終楽章

すべての打楽器専攻実技試験の課題曲について

すべての打楽器とも特記された曲以外の版は自由。

1. 専攻実技、2. 副科ピアノ（48ページ）を受験すること。

1. 専攻実技 すべての楽器とも音階は暗譜

■ マリンバ 次の **A** **B** **C** を受験すること。

- A** 小太鼓 対面方式（通常入試） 小太鼓基本奏法「五つ打ち」（響線を入れて）を演奏する。
 オンライン方式 小太鼓基本奏法「五つ打ち」（響線を入れて）を演奏し、撮影した演奏動画を提出する。

- B** 音階〔マリンバ〕 対面方式（通常入試） E dur と f moll（和声短音階）を譜例のように演奏する。
 オンライン方式 E dur と f moll（和声短音階）を譜例のように演奏し、撮影した演奏動画を提出する。



- C** 課題曲〔マリンバ〕 対面方式（通常入試） 次の8曲の中から2曲を選び、演奏する。
 オンライン方式 次の8曲の中から2曲を選び、演奏動画を撮影し提出する。

※マレットの選択はすべて自由。

- J. S. Bach Sonaten und Partiten für Violine Solo BWV 1001-1006 (Peters 版)
 Sonata I より イ. Adagio (第13小節1拍目まで)
 ロ. Fuga Allegro (第36小節2拍目まで)
 ハ. Presto (第54小節まで。繰り返しなし)
 Partita III より ニ. Preludio (第66小節まで)

- T. B. Pitfield Sonata for Xylophone solo (Peters 版)
 ホ. Introduction (第54小節まで。D.C. なし)
 ヘ. Intermezzo
 ト. Reel (D.C. なし)
 チ. Toccata (第81小節まで。繰り返しなし)

※オンライン方式では、**A** 小太鼓、**B** 音階、**C** 課題曲（計2曲）を続けて演奏し、1つの演奏動画ファイルを提出すること。

・音階を演奏（撮影）する際は譜面台を使用しないこと。

●副科ピアノは、**2. 副科ピアノ**（48ページ）に示されている。

■ 打楽器 次の **A** **B** **C** を受験すること。

A 音階〔マリンバまたはシロフォーン〕

対面方式（通常入試） D dur を譜例のように演奏する。

オンライン方式 D dur を譜例のように演奏し、撮影した演奏動画を提出する。



B 小太鼓 対面方式（通常入試） 小太鼓基本奏法「五つ打ち」（響線を入れて）を演奏する。

オンライン方式 小太鼓基本奏法「五つ打ち」（響線を入れて）を演奏し、撮影した演奏動画を提出する。

C 課題曲〔小太鼓〕

対面方式（通常入試） 次のイ.ロ.両方を下記に示した Tempo で演奏する。

オンライン方式 次のイ.ロ.両方を下記に示した Tempo で演奏し、撮影した演奏動画を提出する。

※繰り返しなし

イ. W. F. Ludwig Collection (of) Drum Solos
The Guard of The Standard ♩ = 112 ~ 120
Dedekii (D.S. あり) ♩ = 92 ~ 100

ロ. A. J. Cirone Portraits in rhythm 第6番 (Belwin Mills 版)

※オンライン方式では、**A**音階、**B**小太鼓、**C**課題曲（計3曲）を続けて演奏し、1つの演奏動画ファイルを提出すること。

・音階を演奏（撮影）する際は譜面台を使用しないこと。

●副科ピアノは、**2. 副科ピアノ**（48ページ）に示されている。

■ ティンパニ 次の **A** **B** **C** **D** を受験すること。

A 音階〔マリンバまたはシロフォーン〕

対面方式（通常入試） D dur を譜例のように演奏する。

オンライン方式 D dur を譜例のように演奏し、撮影した演奏動画を提出する。



B 小太鼓 対面方式（通常入試） 小太鼓基本奏法「五つ打ち」（響線を入れて）を演奏する。

オンライン方式 小太鼓基本奏法「五つ打ち」（響線を入れて）を演奏し、撮影した演奏動画を提出する。

C ティンパニ

対面方式（通常入試） ティンパニの基本奏法 ロール *pp* < *ff* > *pp*（約30秒）を演奏する（当日、ピアノで与えられた Des の音程に合わせてから演奏を始める）。

オンライン方式 ティンパニの基本奏法 ロール *pp* < *ff* > *pp*（約30秒）の演奏動画を撮影し、提出する。26インチの楽器を使用し、ピアノで Des の音程に合わせてから演奏を始める。

D 課題曲〔ティンパニ〕

対面方式（通常入試） 次の2曲を演奏する（音程はピアノで与える）。

オンライン方式 次の2曲を演奏し、撮影した演奏動画を提出する（最初の曲の音程をピアノで確認することを認める）。

R. Hochrainer Etudes for Timpani Vol.1 (Doblinger 版) 第13番、第32番

※オンライン方式では、**A**音階、**B**小太鼓、**C**ティンパニ、**D**課題曲（計2曲）を続けて演奏し、1つの演奏動画ファイルを提出すること。

・音階を演奏（撮影）する際は譜面台を使用しないこと。

●副科ピアノは、**2. 副科ピアノ**（48ページ）に示されている。

2. 副科ピアノ

対面方式（通常入試） 次の曲の中から1曲を選び演奏する（暗譜の必要なし、繰り返しなし）。

ただし、長い場合はカットすることがある。

オンライン方式 次の曲の中から1曲を選び、演奏動画を撮影し提出する（選択した曲は、冒頭から最後まで演奏する。暗譜の必要なし、繰り返しなし）。

イ. J. S. Bach	インヴェンションより1曲、またはシンフォニアより1曲
ロ. Kuhlau	ソナチネ Op.20-No.1、2、3 Op.55-No.1、2、3の中から第1楽章
ハ. Clementi	ソナチネ Op.36-No.1、2、3、4、5、6の中から第1楽章
ニ. Dussek	ソナチネ Op.20-No.1 第1楽章
ホ. Haydn	ソナタ 第1楽章または終楽章
ヘ. W. A. Mozart	ソナタ 第1楽章または終楽章
ト. Beethoven	ソナタ Op.2-1からOp.79までの第1楽章または終楽章

弦楽器専修

1. 専攻実技、2. 副科ピアノ（52ページ）を受験すること。

1. 専攻実技

■ **ヴァイオリン** 次の **A** **B** **C** を受験すること。

対面方式（通常入試） **A** **B** **C** の順で演奏し、全て暗譜（伴奏なし）とする。

オンライン方式 **A** **B** **C** の順に続けて演奏し、1つの演奏動画ファイルを提出する。全て暗譜（伴奏なし）とする。

A 音階 次のイ、ロ、のいずれかを選び演奏する。

イ. 小野アンナ音階教則本、またはフリマリー音階教則本より任意の調を選び、下記のように3オクターブの音階と分散和音を a、b、c、d の順に演奏する。運指は自由とし、b. のスラーは譜例の上・下どちらでもよい。

例

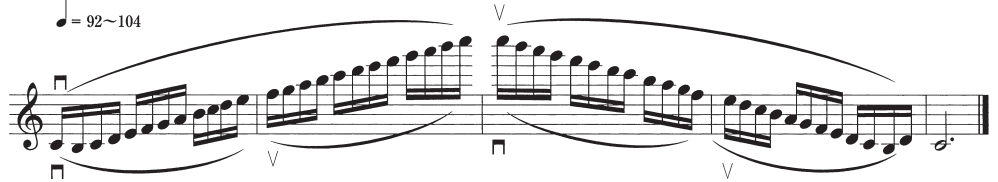
a. ゆっくり

♩ = 58~63



b. ここからはやく

♩ = 92~104



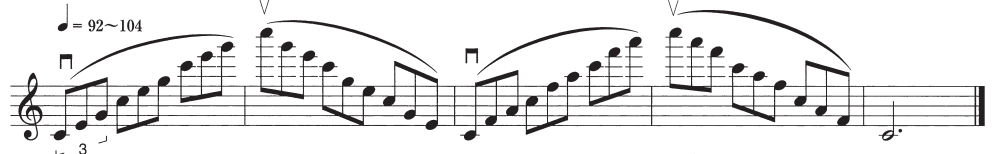
c. ゆっくり

♩ = 58~63



d. ここからはやく

♩ = 92~104



ロ. Carl Flesch : Scale System より任意の調を選び、第5番の12小節までを演奏する。スラーに関しては、ハ長調のものと同様に演奏をする。運指は自由とし、楽譜の版は問わない。

B Dont (Op.35)、Fiorillo、Rode、Paganini、またはこれらと同程度のエチュード、カプリスの中より任意の1曲を演奏する。

C 任意の協奏曲より第1楽章または終楽章を演奏する。演奏時間は7分程度とする。この時間を超えた場合はカットする。オンライン方式では、演奏（撮影）時間は7分までとする。

●副科ピアノは、**2. 副科ピアノ**（52ページ）に示されている。

■ ヴィオラ 次の **A** **B** **C** を受験すること。

対面方式（通常入試） **A** **B** **C** の順で演奏し、全て暗譜（伴奏なし）とする。

オンライン方式 **A** **B** **C** の順に続けて演奏し、1つの演奏動画ファイルを提出する。全て暗譜（伴奏なし）とする。

A 音階 次のイ、ロ、のいずれかを選び演奏する。

- イ. 任意の調を選び3オクターブの音階と分散和音を a、b、c、d の順に演奏する。運指は自由とし、スラーは譜例を参照すること。

例

a. ゆっくり

♩ = 58~63

b. ここからはやく

♩ = 92~104

c. ゆっくり

♩ = 58~63

d. ここからはやく

♩ = 92~104

- ロ. Carl Flesch : Scale System より任意の調を選び、第5番の12小節までを演奏する。スラーに関しては、ハ長調のものと同様に演奏する。運指は自由とし、楽譜の版は問わない。

B Kreutzer（エチュード）または Campagnoli（カプリス）より任意の1曲を演奏する。

C 任意の協奏曲、ソナタの中から第1楽章または終楽章を演奏する。演奏時間は7分程度とする。この時間を超えた場合はカットする。オンライン方式では、演奏（撮影）時間は7分までとする。

●副科ピアノは、**2. 副科ピアノ**（52ページ）に示されている。

■ **チェロ** 次の **A** **B** **C** を受験すること。

対面方式（通常入試） **A** **B** **C** の順で演奏し、全て暗譜（伴奏なし）とする。

オンライン方式 **A** **B** **C** の順に続けて演奏し、1つの演奏動画ファイルを提出する。全て暗譜（伴奏なし）とする。

- A** 音階 任意の調を選び3オクターブの音階を演奏する。速度、運指は自由とし、譜例のようにスラーをつけて演奏する。

例



- B** 任意のエチュードより1曲、または組曲の中から1つの曲を演奏する。
- C** 任意の協奏曲、ソナタまたは独奏曲を演奏する（必ず速い楽章を含む）。複数の楽章も可。ただし、**B**の曲と重複しないこと。演奏時間は5～7分程度とする。この時間を超えた場合はカットする。オンライン方式では、演奏（撮影）時間は7分までとする。
- 副科ピアノは、**2. 副科ピアノ**（52ページ）に示されている。

■ コントラバス 次の [A] [B] を受験すること。

対面方式（通常入試） [A] [B] の順で演奏する。暗譜の必要なし。

オンライン方式 [A] [B] の順に続けて演奏し、1つの演奏動画ファイルを提出する。暗譜の必要なし。

- [A] 音階** 任意の調を選び2オクターブの音階を演奏する。速度、運指は自由とし、譜例のようにスラーをつけて演奏する。

例



- [B]** イ. ロ. のうちどちらかを選択し、演奏する（伴奏なし）。

イ. 任意の協奏曲の中から第1楽章、または第3楽章

ロ. 任意のソナタの中から第1楽章および第2楽章

●副科ピアノは、下記に示されている。

■ ハープ 次の2曲を任意に選び演奏する（暗譜、繰り返しなし）。

対面方式（通常入試） (1) (2) の順で演奏すること。

オンライン方式 (1) (2) の順に続けて演奏し、1つの演奏動画ファイルを提出する。

- (1) 練習曲 1曲

演奏時間は3分程度。この時間を超えた場合はカットする。オンライン方式では、演奏（撮影）時間は3分までとする。

- (2) 独奏曲 1曲

演奏時間は7分程度。この時間を超えた場合はカットする。オンライン方式では、演奏（撮影）時間は7分までとする。

●副科ピアノは、下記に示されている。

2. 副科ピアノ

対面方式（通常入試） 次の曲の中から1曲を選び演奏する（暗譜の必要なし、繰り返しなし）。

ただし、長い場合はカットすることがある。

オンライン方式 次の曲の中から1曲を選び、演奏動画を撮影し提出する（選択した曲は、冒頭から最後まで演奏する。暗譜の必要なし、繰り返しなし）。

イ. J. S. Bach	インヴェンションより1曲、またはシンフォニアより1曲
ロ. Kuhlau	ソナチネ Op.20-No. 1、2、3 Op.55-No. 1、2、3の中から第1楽章
ハ. Clementi	ソナチネ Op.36-No. 1、2、3、4、5、6の中から第1楽章
ニ. Dussek	ソナチネ Op.20-No. 1 第1楽章
ホ. Haydn	ソナタ 第1楽章または終楽章
ヘ. W. A. Mozart	ソナタ 第1楽章または終楽章
ト. Beethoven	ソナタ Op.2-1からOp.79までの第1楽章または終楽章

Ⅱ コース別科目

音楽コース

1. 専攻実技、2. 副科ピアノを受験すること。

1. 専攻実技 次の A B 両方を受験すること。

A 課題曲 次の1.および2.を1.2.の順に演奏すること。調性は指定の中から選ぶこと。

対面方式 (通常入試) **A 課題曲** 1.から2曲を準備し、その中から当日試験場で指定された1曲および2.の1曲を演奏する。本学で選任した者が伴奏を担当する。

オンライン方式 **A 課題曲** 1.から2曲、2.から1曲の計3曲を選び、1.2.の順に続けて演奏し、1つの演奏動画ファイルを提出する。提出された**A** 1.の2曲の中の1曲および2.の1曲を審査対象とする。伴奏者は各自で用意すること。

1. 次の20曲の中から2曲を準備する (原語、暗譜)。

※今年度より調性に変更あり。

・ W. A. Mozart	Das Veilchen	ホ長調	ト長調		
・ Beethoven	Ich liebe dich	ホ長調	ヘ長調	ト長調	
・ Schubert	Frühlingsglaube	変ト長調	変イ長調		
・ Schumann	Die Lotosblume	変ホ長調	ヘ長調		
・ Rosa (Mancia)	Star vicino	ホ長調	ト長調	イ長調	変ロ長調
・ Rosa	Vado ben spesso cangiando loco	変イ長調	イ長調	変ロ長調	ハ長調
・ Caccini	Amor ch'attendi	ホ長調	ト長調	イ長調	
・ A. Scarlatti	Se tu della mia morte	ホ短調	ヘ短調	ト短調	
・ A. Scarlatti	Sento nel core	ニ短調	ヘ短調	ト短調	
・ A. Scarlatti	Già il sole dal Gange	ヘ長調	ト長調	変イ長調	変ロ長調
・ A. Scarlatti	Le violette	ヘ長調	変イ長調	変ロ長調	ロ長調
・ Gasparini	Lasciar d'amarti	ニ短調	ヘ短調	ト短調	
・ Gasparini	Caro laccio	変ニ長調	変ホ長調	ヘ長調	
・ Caldara	Sebben, crudele	ハ短調	ニ短調	ホ短調	
・ Durante	Vergin, tutto amor	ロ短調	ハ短調	ニ短調	
・ Paisiello	Nel cor più non mi sento	変ホ長調	ホ長調	ヘ長調	ト長調
・ Giordani	Caro mio ben	ニ長調	変ホ長調	ヘ長調	
・ Bellini	Ma rendi pur contento	変ト長調	変イ長調		
・ Bellini	Vaga luna, che inargenti	変イ長調	ハ長調		
・ Tosti	Sogno	変イ長調	変ロ長調		

2. 次の10曲の中から1曲を選び、演奏する (暗譜)。

・ 瀧 廉太郎	荒城の月 (1番、2番のみ)	変ロ短調	ハ短調	ニ短調
・ 山田 耕筈	この道 (1番、2番のみ)	ニ長調	ホ長調	ヘ長調
・ 信時 潔	北秋の	変ロ長調	ハ長調	ニ長調
・ 信時 潔	行々子	ニ長調	ホ長調	嬰ヘ長調
・ 成田 為三	浜辺の歌 (1番、2番のみ)	ヘ長調	変イ長調	イ長調
・ 小松 耕輔	母	ヘ長調	変イ長調	イ長調
・ 平井康三郎	びいびいで (繰り返しなし)	ト長調	イ長調	
・ 平井康三郎	ゆりかご	ニ長調	ホ長調	
・ 中田 喜直	むこうむこう	変ホ長調	ヘ長調	
・ 中田 喜直	風の子供	変ニ長調	ニ長調	

B 自由曲

対面方式（通常入試） **A 課題曲** 1. 2. に記載された以外の1曲を演奏する（5分以内の曲、原語、暗譜）。調性は自由。なお、5分を超えた場合は演奏の途中でカットすることがある。本学で選任した者が伴奏を担当する。伴奏楽譜は願書に添えて提出すること。伴奏者に特別な指示（プレス等）が必要な場合は赤で記入可。

オンライン方式 **A 課題曲** 1. 2. に記載された以外の1曲を演奏し、撮影した演奏動画を提出する（5分以内の曲、原語、暗譜）。伴奏者は各自で用意すること。

※オンライン方式では、**A 課題曲**（計3曲）と**B 自由曲**の2つの演奏動画ファイルを提出すること。

2. 副科ピアノ

対面方式（通常入試） 次の曲の中から1曲を選び演奏する（暗譜の必要なし、繰り返しなし）。ただし、長い場合はカットすることがある。

オンライン方式 次の曲の中から1曲を選び、演奏動画を撮影し提出する（選択した曲は、冒頭から最後まで演奏する。暗譜の必要なし、繰り返しなし）。

イ. J. S. Bach	インヴェンションより1曲、またはシンフォニアより1曲
ロ. Kuhlau	ソナチネ Op.20-No.1、2、3 Op.55-No.1、2、3の中から第1楽章
ハ. Clementi	ソナチネ Op.36-No.1、2、3、4、5、6の中から第1楽章
ニ. Dussek	ソナチネ Op.20-No.1 第1楽章
ホ. Haydn	ソナタ 第1楽章または終楽章
ヘ. W. A. Mozart	ソナタ 第1楽章または終楽章
ト. Beethoven	ソナタ Op.2-1からOp.79までの第1楽章または終楽章

Ⅱ コース別科目

ヴィルトゥオーゾコース

有鍵楽器専修

ヴィルトゥオーゾコースを志望する場合は、器楽コース有鍵楽器専修（35ページ）の実技課題（副科ピアノを含む）とヴィルトゥオーゾコースの実技課題の両方を受験すること。

■ ピアノ

対面方式（通常入試） 次のイ.ロ.ハ.より2つのグループを選び、各々1人ずつ作曲家を選択し、合わせて15分以上のプログラムを組み演奏する。

オンライン方式 次のイ.ロ.ハ.より2つのグループを選び、各々1人ずつ作曲家を選択し、合わせて15分以上のプログラムを組み、全ての曲を続けて演奏し、1つの演奏動画ファイルを提出する。選択したプログラムを全曲カットせず演奏する。

ロ.ハ.内の同一作曲家による複数曲は可。ただし、器楽コース有鍵楽器専修ピアノ専攻の試験で演奏する作品と重複しないこと（暗譜、繰り返しなし）。

イ. Haydn, W. A. Mozart, Beethoven のソナタの第1楽章または終楽章

ロ. Weber, Schubert, Mendelssohn, Chopin（エチュードを除く）、Schumann, Liszt, Brahms, Tchaikovsky, Grieg

ハ. Saint-Saëns, Fauré, Debussy, Scriabin, Rachmaninoff, Ravel, Bartók, Prokofieff

■ オルガン

※楽器の特性上、対面方式（通常入試）の受験のみとする。

次の6曲の中から1曲を選び演奏する。ただし、器楽コース有鍵楽器専修オルガン専攻の自由曲と重複しないこと（暗譜の必要なし）。

J. S. Bach	Praeludium et Fuga	イ. ハ長調 BWV531	ニ. ニ短調 BWV539
		ロ. ニ長調 BWV532	ホ. ト長調 BWV541
		ハ. イ長調 BWV536	ヘ. イ短調 BWV543

使用するオルガンの仕様（事前に練習ができます）

Pedal		I. Hauptwerk		II. Schwellwerk		III. Solowerk	
1. Choralbass	4'	4. Mixtur	3f	9. Terz	1 3/5'	15. Klarinette	8'
2. Violon	8'	5. Larigot	1 1/3'	10. Octave	2'	16. Dolkan	8'
3. Subbass	16'	6. Blockflöte	2'	11. Quinte	1 2/3'		
		7. Principal	4'	12. Offenflöte	4'		
		8. Gedackt	8'	13. Rohrflöte	8'		
				14. Tremulant			

Ⅲ / Ⅱ Ⅲ / Ⅰ Ⅱ / Ⅰ Ⅲ / P Ⅱ / P Ⅰ / P

管楽器専修

ヴィルトゥオーゾコースを志望する場合は、器楽コース管楽器専修(36～44ページ)の実技課題(副科ピアノを含む)とヴィルトゥオーゾコースの実技課題の両方を受験すること。

すべての管楽器とも伴奏なし。特記された曲以外の版は自由。なお、対面方式(通常入試)の場合、受験曲の演奏箇所は、試験場で指示する場合がある。

■ フルート

対面方式(通常入試) 次の[A][B]両方を演奏する。

オンライン方式 次の[A][B]両方を続けて演奏し、1つの演奏動画ファイルを提出する。

A A. B. Fürstenau 24 Übungen, Capricen und Präludien Op.125 より No.4, No.10のいずれかを選び演奏する。

B 次のイ. からリ. の中より1つを選び演奏する。

- イ. E. Bozza Image Op.38
- ロ. S. Karg - Elert Sonata appassionata fis moll Op.140
- ハ. S. Karg - Elert 30 Studies Op.107 No.30 (Chaconne)
- ニ. J. Rivier Oiseaux tendres
- ホ. L. Berio Sequenza I
- ヘ. C. Halffter Debla (Solo VI)
- ト. 一柳 慧 忘れ得ぬ記憶の中に
- チ. I. Yun Etüden より No. 5
- リ. P. Hindemith 8 Stücke より 1、2、3、5、6、8

■ オーボエ

対面方式(通常入試) 次の[A][B]両方を演奏する。

オンライン方式 次の[A][B]両方を続けて演奏し、1つの演奏動画ファイルを提出する。

A 次の4曲の中から1曲を選び演奏する(カデンツァなし)。

- イ. W. A. Mozart Konzert C dur KV314 第1楽章
演奏指定箇所: 冒頭から最後まで
- ロ. L. A. Lebrun Konzert Nr.1 d moll 第1楽章
演奏指定箇所: 冒頭から最後まで
- ハ. F. Krommer Konzert F dur Op.52 第1楽章
演奏指定箇所: 冒頭から第198小節まで
- ニ. F. J. Haydn Konzert C dur 第1楽章
演奏指定箇所: 冒頭から第212小節まで(ピアノの間奏部分は省いてよい)

B 次の4曲の中から1曲を選び演奏する(繰り返しなし)。

- G. P. Telemann 12 Fantasien für Flöte より 第1番、2番、6番、7番

■ クラリネット

対面方式(通常入試) 次の2曲の中から1曲を選び、指定箇所を演奏する。

オンライン方式 次の2曲の中から1曲を選び、指定箇所の演奏動画を撮影し提出する。

- イ. C. M. v. Weber Konzert Nr.1 f moll Op.73 第1楽章および第2楽章
演奏指定箇所: 第1楽章の冒頭から最後まで(Baermanns Kadenzを含む)
第2楽章の冒頭から第40小節まで
- ロ. C. M. v. Weber Konzert Nr.2 Es dur Op.74 第1楽章および第2楽章
演奏指定箇所: 第1楽章の冒頭から第192小節まで
第2楽章の冒頭から第38小節まで、第51小節から最後まで

■ サクソフォーン

対面方式（通常入試） 次の5曲の中から1曲を選び、演奏する。

オンライン方式 次の5曲の中から1曲を選び、演奏動画を撮影し提出する。

イ. P. Creston	Sonata Op.19
ロ. P. Maurice	Tableaux de Provence (H. Lemoine 版)
ハ. D. Milhaud	Scaramouche (Salabert 版)
ニ. R. Boutry	Divertimento (A. Leduc 版)
ホ. A. Glazounov et A. Petiot	Concerto en mi bémol (A. Leduc 版)

■ ファゴット

対面方式（通常入試） 次の曲を演奏する。

オンライン方式 次の曲を演奏し、撮影した演奏動画を提出する。

C. M. v. Weber Konzert für Fagott und Orchester F dur Op.75 第1楽章

■ ホルン

対面方式（通常入試） 次の2曲の指定箇所を演奏する。

オンライン方式 次の2曲の指定箇所を続けて演奏し、1つの演奏動画ファイルを提出する。

W. A. Mozart Konzert für Horn und Orchester Nr.4 Es dur K.495 より 第1楽章、第2楽章（版の指定なし）
演奏指定箇所：第1楽章 小節番号36から小節番号132まで
第2楽章 冒頭から小節番号72まで
C. Kopprasch 60 Studies より No.15（版の指定なし、繰り返しなし）

■ トランペット

対面方式（通常入試） 次の2曲をイ.ロ.の順で演奏する。

オンライン方式 次の2曲をイ.ロ.の順で続けて演奏し、1つの演奏動画ファイルを提出する。

T. Charlier 36 Études Transcendantes (A. Leduc 版)
イ. 第2番 Du Style Allegretto
ロ. 第5番 De L'articulation Allegro

■ トロンボーン（テナーで受験する者）

対面方式（通常入試） 次の曲を演奏する。

オンライン方式 次の曲を演奏し、撮影した演奏動画を提出する。

E. Bozza Ballade

■ トロンボーン（バスで受験する者）

対面方式（通常入試） 次の曲を演奏する。

オンライン方式 次の曲を演奏し、撮影した演奏動画を提出する。

E. Bozza New Orleans

■ ユーフォニアム

対面方式（通常入試） 次の曲を演奏する。

オンライン方式 次の曲を演奏し、撮影した演奏動画を提出する。

P. V. De La Nux Concert piece Trombone or Baritone and Piano

■ テューバ

対面方式（通常入試） 次の曲を演奏する（C管またはB管で演奏すること）。

オンライン方式 次の曲を演奏し、撮影した演奏動画を提出する（C管またはB管で演奏すること）。

A. Lebedjew Konzert Nr.1

打楽器専修

ヴィルトゥオーゾコースを志望する場合は、器楽コース打楽器専修（45～48ページ）の実技課題（副科ピアノを含む）とヴィルトゥオーゾコースの実技課題の両方を受験すること。

すべての打楽器とも特記された曲以外の版は自由。なお、対面方式（通常入試）の場合、受験曲の演奏箇所は、試験場で指示する場合がある。

■ マリンバ

対面方式（通常入試） 自由曲を演奏する（15分程度。複数曲も可）。

オンライン方式 自由曲（15分程度。複数曲も可）を演奏し、撮影した演奏動画を提出する。

ただし、器楽コース打楽器専修マリンバ専攻実技の課題曲として記載されている曲をすべて除く。
なお、楽譜（1部）を願書に添えて提出すること。

■ 打楽器 次の [A] [B] 両方を受験すること。

[A] 対面方式（通常入試） 次の2曲を演奏する。

オンライン方式 次の2曲を演奏し、撮影した演奏動画を提出する。

※すべて ♩ = 112～120 で演奏する。

C. Wilcoxon The All-American Drummer 150 Rudimental Solos
第2番、第10番

[B] 対面方式（通常入試） 次の3曲の中から1曲を選び、演奏する。

オンライン方式 次の3曲の中から1曲を選び、演奏動画を撮影し提出する。

イ. S. Fink Trommel-suite (Zimmermann 版)

ロ. A. Masson Prim for snare drum (Bim 版)

ハ. 北爪 道夫 Side by side

※オンライン方式では、[A]（計2曲）と[B]を続けて演奏し、1つの演奏動画ファイルを提出すること。

■ ティンパニ

対面方式（通常入試） 次の3曲を記載順に演奏する（最初の曲の音程をピアノで与える）。

オンライン方式 次の3曲を記載順に続けて演奏し、1つの演奏動画ファイルを提出する（最初の曲の音程をピアノで確認することを認める）。

R. Hochrainer Etudes for Timpani Vol.2 (Doblinger 版) 第14番、第54番、第50番

弦楽器専修

ヴィルトゥオーゾコースを志望する場合は、器楽コース弦楽器専修（49～52ページ）の実技課題（副科ピアノを含む）とヴィルトゥオーゾコースの実技課題の両方を受験すること。

すべての弦楽器とも暗譜、伴奏なし、繰り返しなし。なお、対面方式（通常入試）の場合、受験曲の演奏箇所は、試験場で指示する場合がある。

■ ヴァイオリン

対面方式（通常入試） 次の3曲を演奏する。

オンライン方式 次の3曲をイ.ロ.ハ.の順に続けて演奏し、1つの演奏動画ファイルを提出する。

- イ. J. S. Bach 無伴奏ソナタ、無伴奏パルティータの中から1つの楽章
- ロ. Paganini 24のカプリス Op.1の中から1曲、またはそれと同程度のエチュード、カプリスの中から1曲
- ハ. 任意の協奏曲より第1楽章または終楽章（オンライン方式では、演奏（撮影）時間は10分までとする。）

■ ヴィオラ

対面方式（通常入試） 次の2曲を演奏する。

オンライン方式 次の2曲を1. 2.の順に続けて演奏し、1つの演奏動画ファイルを提出する。

1. 次のイ.ロ.のいずれかを選び演奏する。
 - イ. J. S. Bach 無伴奏チェロ組曲第1番から第6番の中から1つの楽章（ヴィオラに編曲されたもの）
 - ロ. Campagnoli 41のカプリス Op.22の中から1曲、またはそれと同程度のエチュード、カプリスの中から1曲
2. 任意の協奏曲より第1楽章または終楽章（オンライン方式では、演奏（撮影）時間は10分までとする。）

■ チェロ

対面方式（通常入試） 次の2曲を演奏する。

オンライン方式 次の2曲を1. 2.の順に続けて演奏し、1つの演奏動画ファイルを提出する。

1. 次のイ.ロ.のいずれかを選び演奏する。
 - イ. J. S. Bach 無伴奏組曲第1番から第6番の中から1つの楽章
 - ロ. Duport エチュード、またはそれと同程度のエチュードの中から1曲
2. 任意の協奏曲より第1楽章または終楽章（オンライン方式では、演奏（撮影）時間は10分までとする。）

■ コントラバス

対面方式（通常入試） 次の2曲を演奏する。

オンライン方式 次の2曲をイ.ロ.の順に続けて演奏し、1つの演奏動画ファイルを提出する。

- イ. O. Rühm Progressive Etüden für Kontrabass Heft 2の中から1曲（Doblinger版）
- ロ. 任意の協奏曲の第1楽章および第2楽章、または第2楽章および第3楽章（オンライン方式では、演奏（撮影）時間は10分までとする。）

■ ハープ

対面方式（通常入試） 次の2曲を演奏する。

オンライン方式 次の2曲をイ.ロ.の順に続けて演奏し、1つの演奏動画ファイルを提出する。

イ. Nadermann Sept Sonatinas Progressives 中の任意の1曲（全楽章）。

ロ. 任意の独奏曲（ソナタでも可。オンライン方式では、演奏（撮影）時間は10分までとする。）

声楽専修

ヴィルトゥオーゾコースを志望する場合は、声楽コース（53、54ページ）の実技課題（副科ピアノを含む）とヴィルトゥオーゾコースの実技課題の両方を受験すること。

対面方式（通常入試） **A** 課題曲から2曲、**B** 課題曲から2曲、**C** 自由曲1曲の計5曲を選び、**A****B****C**を演奏する。
A 課題曲2曲および**B** 課題曲2曲の中から、それぞれ1曲ずつを当日試験場で指定する。
本学で選任した者がピアノ伴奏を担当する。**A****B****C**とも伴奏楽譜を願書に添えて提出すること。

オンライン方式 **A** 課題曲から2曲、**B** 課題曲から2曲、**C** 自由曲1曲の計5曲を選び、**A****B****C**に分けて演奏（撮影）し、3つの演奏動画ファイルを提出する。**A** 課題曲2曲、**B** 課題曲2曲は、それぞれ2曲続けて演奏すること。
提出された**A** 課題曲2曲および**B** 課題曲2曲の中から、それぞれ1曲ずつを審査対象とする。
伴奏者は各自で用意すること。

A **B** **C** すべて暗譜。

- A** 課題曲 下記の作曲家の中から異なる作曲家の曲を2曲準備する。
歌曲に限る。調性は自由とする。ただし、声楽コースの課題曲として記載されているすべての曲および自由曲として選んだ曲を除く。
Händel, Haydn, W. A. Mozart, Schubert, Mendelssohn, Schumann, Brahms, Wolf,
Strauss, Monteverdi, A. Scarlatti, Gasparini, Vivaldi, Pergolesi, Rossini,
Donizetti, Bellini, Verdi, Tosti, Donaudy, Respighi, Cimara, Lully, Fauré,
Debussy, Tchaikovsky, Rachmaninoff
- B** 課題曲 下記の作曲家の中から異なる作曲家の曲を2曲準備する。
歌曲に限る。調性は自由とする。ただし、声楽コースの課題曲として記載されているすべての曲および自由曲として選んだ曲を除く。
瀧 廉太郎、小松耕輔、山田耕筰、信時 潔、弘田竜太郎、成田為三、高田三郎、
平井康三郎、中田喜直、別宮貞雄、團 伊玖磨、小林秀雄、木下牧子
- C** 自由曲 5分以内のオペラ、コンサートアリア、オラトリオから1曲を演奏する。
ただし、声楽コースの課題曲として記載されているすべての曲および自由曲として選んだ曲を除く。



音楽総合学科

音楽総合学科には、「作曲コース」、「音楽学コース」、「音楽教育コース」、「アートマネジメントコース」の4つのコースがあります。

また、この学科では、1年次では特定のコースを定めず4つのコースの基礎を広く学ぶⅠ.【オープンメジャーシステム】と、1年次からコースを定め専門的な科目を履修するⅡ.【フィックスメジャーシステム】とがあり、希望する履修システムによって試験課題が異なります。試験課題については次のとおりです。

I. オープンメジャーシステムでの履修を希望する場合

オンライン方式の受験方法については、本要項（改訂版）に加え、別冊「2022年度 音楽学部 第1年次 総合型選抜／学校推薦型選抜（指定校）／一般選抜 A日程・B日程・C日程 オンライン方式に関する実施詳細」を確認してください。

次のA. からG. をすべて受験すること。

A. 楽 典 (50分)

B. 国 語 (50分) 古文・漢文を除く。

*「国語」については、本学独自に実施する試験を受験するか、令和4年度または令和3年度の大学入学共通テストあるいは令和2年度、平成31年度の旧大学入試センター試験の成績を利用するか、そのいずれかを出願時に選択できます。

なお、大学入学共通テストまたは旧大学入試センター試験の成績を利用する場合は、古文、漢文を除いたものとします。

C. 外 国 語 (50分) 英語、ドイツ語、フランス語の中から1カ国語を選択。

*外国語のうち「英語」については、本学独自に実施する試験を受験するか、令和4年度または令和3年度の大学入学共通テストあるいは令和2年度、平成31年度の旧大学入試センター試験の成績を利用するか、そのいずれかを出願時に選択できます。

なお、大学入学共通テストまたは旧大学入試センター試験の成績を利用する場合は、リーディングとリスニングの成績とします。

*外国語のうち「ドイツ語」および「フランス語」については、本学独自の試験を行いませんので、令和4年度または令和3年度の大学入学共通テストあるいは令和2年度、平成31年度の旧大学入試センター試験の成績を利用することになります。

D. 面 接 (特に準備の必要はない)

E. 課題小論文 (50分)

試験場で提示する芸術文化全般に関する課題についての論述。

F. 口頭試問

上記「E. 課題小論文」および芸術文化全般に関する基本的な事柄について試問する。

G. 実 技 (器楽、声楽)

- ・器楽または声楽のいずれかを演奏する。
- ・なお、器楽については、ピアノ、オルガン、管楽器、打楽器、弦楽器から1つの楽器を選び、演奏する。
- ・器楽、声楽、いずれの場合も暗譜の必要なし。

【器 楽】

ピアノ

対面方式 (通常入試) 次の曲の中から1曲を選び演奏する (繰り返しなし)。

オンライン方式 次の曲の中から1曲を選び、演奏動画を撮影し提出する (選択した曲は、冒頭から最後まで演奏する。繰り返しなし)。

イ. J. S. Bach	インヴェンションより1曲、またはシンフォニアより1曲
ロ. Kuhlau	ソナチネ Op.20-No. 1、2、3 Op.55-No. 1、2、3の中から第1楽章
ハ. Clementi	ソナチネ Op.36-No. 1、2、3、4、5、6の中から第1楽章
ニ. Dussek	ソナチネ Op.20-No. 1 第1楽章
ホ. Haydn	ソナタ 第1楽章または終楽章
ヘ. W. A. Mozart	ソナタ 第1楽章または終楽章
ト. Beethoven	ソナタ Op.2-1からOp.79までの第1楽章または終楽章

オルガン、管楽器、打楽器、弦楽器

対面方式 (通常入試) 3分程度の任意の曲を演奏する (複数曲も可、伴奏なし)。

オンライン方式 3分程度の任意の曲の演奏動画を撮影し提出する (複数曲も可、伴奏なし)。

オルガン、フルート、オーボエ、クラリネット、サクソフォーン、ファゴット、ホルン、トランペット、トロンボーン、ユーフォニアム、テューバ、マリimba、打楽器、ティンパニ、ヴァイオリン、ヴィオラ、チェロ、コントラバス、ハープ

※オルガンについては、楽器の特性上、対面方式 (通常入試) の受験のみとします。

【声 楽】

対面方式 (通常入試) 演奏学科声楽コースの課題曲 (53ページ **A** 課題曲 1. 2.) の中から1曲を演奏する。

* 調性は指定の中から選ぶこと。

オンライン方式 演奏学科声楽コースの課題曲 (53ページ **A** 課題曲 1. 2.) の中から1曲を選び、演奏動画を撮影し提出する。

* 調性は指定の中から選ぶこと。

Ⅱ. フィックスメジャーシステムでの履修を希望する場合

作曲コース

オンライン方式の受験方法については、本要項（改訂版）に加え、別冊「2022年度 音楽学部 第1年次 総合型選抜／学校推薦型選抜(指定校)／一般選抜 A日程・B日程・C日程 オンライン方式に関する実施詳細」を確認してください。

次の A. から G. をすべて受験すること。

A. 楽典 (50分)

B. 国語 (50分) 古文・漢文を除く。

*「国語」については、本学独自に実施する試験を受験するか、令和4年度または令和3年度の大学入学共通テストあるいは令和2年度、平成31年度の旧大学入試センター試験の成績を利用するか、そのいずれかを出願時に選択できます。

なお、大学入学共通テストまたは旧大学入試センター試験の成績を利用する場合は、古文、漢文を除いたものとします。

C. 外国語 (50分) 英語、ドイツ語、フランス語の中から1カ国語を選択。

*外国語のうち「英語」については、本学独自に実施する試験を受験するか、令和4年度または令和3年度の大学入学共通テストあるいは令和2年度、平成31年度の旧大学入試センター試験の成績を利用するか、そのいずれかを出願時に選択できます。

なお、大学入学共通テストまたは旧大学入試センター試験の成績を利用する場合は、リーディングとリスニングの成績とします。

*外国語のうち「ドイツ語」および「フランス語」については、本学独自の試験を行いませんので、令和4年度または令和3年度の大学入学共通テストあるいは令和2年度、平成31年度の旧大学入試センター試験の成績を利用することになります。

D. 面接 (特に準備の必要はない)

E. 専攻課題

対面方式（通常入試） 次の1. 2. 3. 4. より一つを選択する。

オンライン方式 次の3. 4. より一つを選択する。

1. 和声 ソプラノ課題またはバス課題（2時間）。

和声課題 解答例

Moderato assai

Musical score for Moderato assai, measures 1-4. The piece is in 4/4 time. The first system shows the beginning of the piece with a mezzo-forte (mf) dynamic. The right hand features a melodic line with eighth-note patterns, while the left hand provides a steady accompaniment of quarter notes.

Musical score for Moderato assai, measures 5-8. The second system begins with a piano (p) dynamic and a crescendo marking (*poco a poco cresc.*). The right hand continues with eighth-note patterns, and the left hand maintains the quarter-note accompaniment. The dynamic reaches forte (f) by measure 8.

Musical score for Moderato assai, measures 9-12. The third system starts at measure 9 with a mezzo-piano (mp) dynamic. The right hand continues with eighth-note patterns, and the left hand maintains the quarter-note accompaniment. The dynamic reaches forte (f) by measure 11 and returns to mezzo-piano (mp) by measure 12.

2. 作曲 与えられた動機による任意の形式のピアノ曲を作る（3時間）。

出題動機例



解答楽曲例

Tempo di minuetto

Andante

Moderato

3. 作品提出 出願時に、自作品の楽譜とその解説（200字程度）を提出する。
作品の形態（器楽曲、声楽曲）は自由。
4. 音源提出 出願時に、自作品の録音（オーディオCD）とその解説（200字程度）を提出する。
作品の形態（器楽曲、声楽曲）は自由。

- F. 口頭試問** E. に関する質問が中心となる。
なお、口頭試問の時間は、
E. -1. 2. を選択した者は 20分
E. -3. 4. を選択した者は 30分
とする。

G. 実 技 (ピアノ)

対面方式 (通常入試) 次の曲の中から 1 曲を選び、演奏する (暗譜の必要なし、繰り返しなし)。

オンライン方式 次の曲の中から 1 曲を選び、演奏動画を撮影し提出する (選択した曲は、冒頭から最後まで演奏する。暗譜の必要なし、繰り返しなし)。

- イ. J. S. Bach 平均律クラヴィーア曲集第 1 巻、第 2 巻 (フーガのみ)
ロ. Haydn ソナタ 第 1 楽章または終楽章
ハ. W. A. Mozart ソナタ 第 1 楽章または終楽章
ニ. Beethoven ソナタ Op.2-1 から Op.79 までの第 1 楽章または終楽章
ただし、Op.27-2 の第 1 楽章は除く。

音楽学コース

オンライン方式の受験方法については、本要項（改訂版）に加え、別冊「2022年度 音楽学部 第1年次 総合型選抜／学校推薦型選抜（指定校）／一般選抜 A日程・B日程・C日程 オンライン方式に関する実施詳細」を確認してください。

次のA.からG.をすべて受験すること。

A. 楽 典 （50分）

B. 国 語 （50分）古文・漢文を除く。

*「国語」については、本学独自に実施する試験を受験するか、令和4年度または令和3年度の大学入学共通テストあるいは令和2年度、平成31年度の旧大学入試センター試験の成績を利用するか、そのいずれかを出願時に選択できます。

なお、大学入学共通テストまたは旧大学入試センター試験の成績を利用する場合は、古文、漢文を除いたものとします。

C. 外 国 語 （50分） 英語、ドイツ語、フランス語の中から1カ国語を選択。

*外国語のうち「英語」については、本学独自に実施する試験を受験するか、令和4年度または令和3年度の大学入学共通テストあるいは令和2年度、平成31年度の旧大学入試センター試験の成績を利用するか、そのいずれかを出願時に選択できます。

なお、大学入学共通テストまたは旧大学入試センター試験の成績を利用する場合は、リーディングとリスニングの成績とします。

*外国語のうち「ドイツ語」および「フランス語」については、本学独自の試験を行いませんので、令和4年度または令和3年度の大学入学共通テストあるいは令和2年度、平成31年度の旧大学入試センター試験の成績を利用することになります。

D. 面 接 （特に準備の必要はない）

E. 課題小論文 （90分）

音楽を主題とする小論文を課し、文章表現力・論理的思考力を判定する。

F. 口頭試問

上記「E. 課題小論文」および音楽全般に関する基本的な事柄について試問する。

G. 実 技 (器楽、声楽)

- ・器楽または声楽のいずれかを演奏する。
- ・なお、器楽については、ピアノ、オルガン、管楽器、打楽器、弦楽器から1つの楽器を選び、演奏する。
- ・器楽、声楽、いずれの場合も暗譜の必要なし。

【器 楽】

ピアノ

対面方式 (通常入試) 次の曲の中から1曲を選び演奏する (繰り返しなし)。

オンライン方式 次の曲の中から1曲を選び、演奏動画を撮影し提出する (選択した曲は、冒頭から最後まで演奏する。繰り返しなし)。

イ. J. S. Bach	インヴェンションより1曲、またはシンフォニアより1曲
ロ. Kuhlau	ソナチネ Op.20-No. 1、2、3 Op.55-No. 1、2、3の中から第1楽章
ハ. Clementi	ソナチネ Op.36-No. 1、2、3、4、5、6の中から第1楽章
ニ. Dussek	ソナチネ Op.20-No. 1 第1楽章
ホ. Haydn	ソナタ 第1楽章または終楽章
ヘ. W. A. Mozart	ソナタ 第1楽章または終楽章
ト. Beethoven	ソナタ Op. 2-1 からOp.79までの第1楽章または終楽章

オルガン、管楽器、打楽器、弦楽器

対面方式 (通常入試) 3分程度の任意の曲を演奏する (複数曲も可、伴奏なし)。

オンライン方式 3分程度の任意の曲の演奏動画を撮影し提出する (複数曲も可、伴奏なし)。

オルガン、フルート、オーボエ、クラリネット、サクソフォーン、ファゴット、ホルン、トランペット、トロンボーン、ユーフォニアム、テューバ、マリimba、打楽器、ティンパニ、ヴァイオリン、ヴィオラ、チェロ、コントラバス、ハープ

※オルガンについては、楽器の特性上、対面方式 (通常入試) の受験のみとします。

【声 楽】

対面方式 (通常入試) 演奏学科声楽コースの課題曲 (53ページA 課題曲 1. 2.) の中から1曲を演奏する。

* 調性は指定の中から選ぶこと。

オンライン方式 演奏学科声楽コースの課題曲 (53ページA 課題曲 1. 2.) の中から1曲を選び、演奏動画を撮影し提出する。

* 調性は指定の中から選ぶこと。

音楽教育コース

オンライン方式の受験方法については、本要項（改訂版）に加え、別冊「2022年度 音楽学部 第1年次 総合型選抜／学校推薦型選抜（指定校）／一般選抜 A日程・B日程・C日程 オンライン方式に関する実施詳細」を確認してください。

次のA.からG.をすべて受験すること。

A. 楽 典 （50分）

B. 国 語 （50分） 古文・漢文を除く。

*「国語」については、本学独自に実施する試験を受験するか、令和4年度または令和3年度の大学入学共通テストあるいは令和2年度、平成31年度の旧大学入試センター試験の成績を利用するか、そのいずれかを出願時に選択できます。

なお、大学入学共通テストまたは旧大学入試センター試験の成績を利用する場合は、古文、漢文を除いたものとします。

C. 外 国 語 （50分） 英語、ドイツ語、フランス語の中から1カ国語を選択。

*外国語のうち「英語」については、本学独自に実施する試験を受験するか、令和4年度または令和3年度の大学入学共通テストあるいは令和2年度、平成31年度の旧大学入試センター試験の成績を利用するか、そのいずれかを出願時に選択できます。

なお、大学入学共通テストまたは旧大学入試センター試験の成績を利用する場合は、リーディングとリスニングの成績とします。

*外国語のうち「ドイツ語」および「フランス語」については、本学独自の試験を行いませんので、令和4年度または令和3年度の大学入学共通テストあるいは令和2年度、平成31年度の旧大学入試センター試験の成績を利用することになります。

D. 面 接 （特に準備の必要はない）

E. 課題小論文 （50分）

教育または音楽教育に関する小論文を課し、主に内容の的確さと構成力、並びに文章表現力を判定する。

F. 口頭試問

上記「E. 課題小論文」および音楽教育の基本的な事柄について試問する。

G. 実 技 (器楽、声楽)

有鍵楽器

■ ピアノ

実 技

対面方式 (通常入試) 次のグループより1人の作曲家を選び、任意の作品を演奏する (暗譜、繰り返しなし)。

オンライン方式 次のグループより1人の作曲家を選び、任意の作品を演奏し、演奏動画を撮影し提出する (暗譜、繰り返しなし)。

Haydn、W. A. Mozart、Beethoven、Weber、Schubert、Mendelssohn、Chopin (エチュードを除く)、Schumann、Liszt、Brahms、Saint-Saëns、Tchaikovsky、Grieg、Fauré、Debussy、Scriabin、Rachmaninoff、Ravel、Bartók、Prokofieff (5分～10分程度。複数曲も可。ソナタからの楽章の抜粋および組曲等からの抜粋も可。ただし、8分程度でカットすることがある。)

■ オルガン 1. 実技、2. 副科ピアノを受験すること。

※楽器の特性上、対面方式 (通常入試) の受験のみとする。

1. 実 技

任意の独奏曲1曲を演奏する (暗譜の必要なし)。

2. 副科ピアノ

Czerny Op.740 (ツェルニー 50番) より任意の1曲 (暗譜の必要なし、繰り返しなし)。

すべての管楽器実技試験の課題曲について

すべての管楽器とも伴奏なし。特記された曲以外の版は自由。

1. 実技、2. 副科ピアノ（79ページ）を受験すること。

1. 実 技 すべての楽器とも音階は暗譜

■ フルート 次の **A** **B** 両方を受験すること。

- A** 音階 対面方式（通常入試） D dur と h moll（和声短音階）を譜例のように演奏する。
 オンライン方式 D dur と h moll（和声短音階）を譜例のように演奏し、撮影した演奏動画を提出する。

※2オクターブを長調はレガートで、短調はタンギングで演奏する。



- B** 課題曲 対面方式（通常入試） 次の7曲の中から1曲を選び、演奏する。
 オンライン方式 次の7曲の中から1曲を選び、演奏動画を撮影し提出する。

- C. J. Andersen 24 Studies Op.21 第2番、第4番、第10番、第24番（Schirmer版）
 E. Köhler 12 medium difficult exercises Op.33の2 第5番、第8番、第10番

※オンライン方式では、**A** 音階と **B** 課題曲を続けて演奏し、1つの演奏動画ファイルを提出すること。
 ・音階を演奏（撮影）する際は譜面台は受験者自身の後ろに置き、課題曲の演奏前に譜面台を受験者自身の前に移動する。

●副科ピアノは、**2. 副科ピアノ**（79ページ）に示されている。

■ **オーボエ** 次の **A** **B** **C** を受験すること。

- A** 音階 対面方式 (通常入試) Es dur と c moll (和声短音階) を譜例のように演奏する。
 オンライン方式 Es dur と c moll (和声短音階) を譜例のように演奏し、撮影した演奏動画を提出する。

※2オクターブをタンギングで演奏する。



- B** 課題曲 対面方式 (通常入試) 次の中から任意の1曲を選び、演奏する。
 オンライン方式 次の中から任意の1曲を選び、演奏動画を撮影し提出する。

Salviani Studi per Oboe Vol.2 C dur
 第2番、第3番、第4番、第5番、第6番、第7番、第8番

- C** 課題曲 対面方式 (通常入試) 次の中から任意の1曲を選び、演奏する。
 オンライン方式 次の中から任意の1曲を選び、演奏動画を撮影し提出する。

W. Ferling 48 Etüden 第17番、第25番、第33番
 L. Wiedemann 45 Etüden für Oboe 第9番、第12番、第13番、第29番、第30番

※オンライン方式では、**A** 音階、**B** 課題曲、**C** 課題曲を続けて演奏し、1つの演奏動画ファイルを提出すること。
 ・音階を演奏(撮影)する際は譜面台は受験者自身の後ろに置き、課題曲の演奏前に譜面台を受験者自身の前に移動する。

●副科ピアノは、**2. 副科ピアノ** (79ページ) に示されている。

■ **クラリネット** 次の **A** **B** 両方を受験すること。

- B♭クラリネットが主であるが、Esクラリネット、Altoクラリネット、Bassクラリネットでも受験可能である。ただし、入学後はB♭クラリネットを中心にレッスンをを行う。
- 音階は上記の楽器全てに共通。

- A** 音階 対面方式 (通常入試) As dur と f moll を譜例のように演奏する。
 オンライン方式 As dur と f moll を譜例のように演奏し、撮影した動画を提出する。

※長調はレガートで、短調はスタッカートで演奏する。短調は和声短音階、旋律短音階のどちらでもよい。



- B** 課題曲 対面方式 (通常入試) 次のエチュードの中から1曲を選び、演奏する。
 オンライン方式 次のエチュードの中から1曲を選び、演奏動画を撮影し提出する。

C. Rose 32 Etudes

※オンライン方式では、**A** 音階と**B** 課題曲を続けて演奏し、1つの演奏動画ファイルを提出すること。
 ・音階を演奏(撮影)する際は譜面台は受験者自身の後ろに置き、課題曲の演奏前に譜面台を受験者自身の前に移動する。

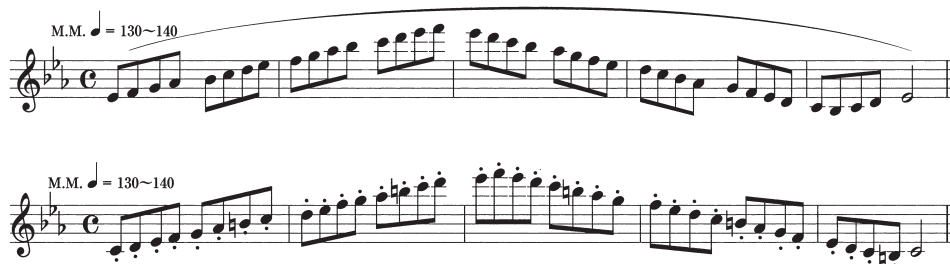
●副科ピアノは、**2. 副科ピアノ** (79ページ) に示されている。

■ サクソフォーン 次の [A] [B] 両方を受験すること。

- アルト・サクソフォーンが基本であるが、ソプラノ・サクソフォーン、テナー・サクソフォーン、バリトン・サクソフォーンのいずれの楽器でも受験可能である。ただし、入学後はアルト・サクソフォーンを中心にレッスンを行う。
- 音階と課題曲は上記の楽器すべてに共通。

- [A] 音階** 対面方式 (通常入試) Es dur と c moll (和声短音階) を譜例のように演奏する。
オンライン方式 Es dur と c moll (和声短音階) を譜例のように演奏し、撮影した演奏動画を提出する。

※長調はレガートで、短調はスタッカートで演奏する。



- [B] 課題曲** 対面方式 (通常入試) 次のイ.ロ.の中から1曲を選び、指定箇所を演奏する。
オンライン方式 次のイ.ロ.の中から1曲を選び、指定箇所の演奏動画を撮影し提出する。

F. W. Ferling Enseignement du Saxophone 48 Etudes (A. Leduc版)
イ. 第5番、第11番、第17番 演奏指定箇所 (第17番のみ) : 冒頭から第19小節まで
ロ. 第6番、第12番、第18番

- ※オンライン方式では、**[A] 音階**と**[B] 課題曲**を続けて演奏し、1つの演奏動画ファイルを提出すること。
・音階を演奏(撮影)する際は譜面台は受験者自身の後ろに置き、課題曲の演奏前に譜面台を受験者自身の前に移動する。

- 副科ピアノは、**2. 副科ピアノ** (79ページ) に示されている。

■ ファゴット 次の [A] [B] 両方を受験すること。

- [A] 音階** 対面方式 (通常入試) Es dur と c moll (和声短音階) を譜例のように演奏する。
オンライン方式 Es dur と c moll (和声短音階) を譜例のように演奏し、撮影した演奏動画を提出する。

※2オクターブを演奏する。



- [B] 課題曲** 対面方式 (通常入試) 次の4曲の中から1曲を選び、演奏する。
オンライン方式 次の4曲の中から1曲を選び、演奏動画を撮影し提出する。

J. Weissenborn Fagottstudien Op.8 第2巻 (Peters版)
第4番、第8番、第13番、第15番 (いずれの曲も繰り返しなし)

- ※オンライン方式では、**[A] 音階**と**[B] 課題曲**を続けて演奏し、1つの演奏動画ファイルを提出すること。
・音階を演奏(撮影)する際は譜面台は受験者自身の後ろに置き、課題曲の演奏前に譜面台を受験者自身の前に移動する。

- 副科ピアノは、**2. 副科ピアノ** (79ページ) に示されている。

■ホルン 次の[A][B]両方を受験すること。

- A 音階** 対面方式(通常入試) C dur と a moll (和声短音階) を譜例のように演奏する。
オンライン方式 C dur と a moll (和声短音階) を譜例のように演奏し、撮影した演奏動画を提出する。

※特にレガート、スタッカートの必要なし。
※上記は実音表記



- B 課題曲** 対面方式(通常入試) 次の2曲の中から1曲を選び、指定箇所を演奏する(伴奏なし)。
オンライン方式 次の2曲の中から1曲を選び、指定箇所の演奏動画を撮影し提出する(伴奏なし)。

- イ. E. Bozza En Irlande
演奏指定箇所: 冒頭から最後まで
ロ. W. A. Mozart Konzert Nr.3 Es dur K.447 第1楽章(カデンツァなし、版の指定なし)
演奏指定箇所: 小節番号5から小節番号111まで

※オンライン方式では、**A 音階**と**B 課題曲**を続けて演奏し、1つの演奏動画ファイルを提出すること。
・音階を演奏(撮影)する際は譜面台は受験者自身の後ろに置き、課題曲の演奏前に譜面台を受験者自身の前に移動する。

●副科ピアノは、**2. 副科ピアノ**(79ページ)に示されている。

■トランペット 次の[A][B]両方を受験すること。

- A 音階** 対面方式(通常入試) As dur と f moll (和声短音階) を譜例のように演奏する。
オンライン方式 As dur と f moll (和声短音階) を譜例のように演奏し、撮影した演奏動画を提出する。

※2オクターブを演奏する。特にレガート、スタッカートの必要なし。
※上記は実音表記。
※Bb管で演奏すること。



(この譜例は実音 F dur)

- B 課題曲** 対面方式(通常入試) 次の曲を演奏する。
オンライン方式 次の曲を演奏し、撮影した演奏動画を提出する。

- G. F. Handel Aria con Variazioni Transcribed by R. Bernard Fitzgerald
ThemeおよびVar. I

※オンライン方式では、**A 音階**と**B 課題曲**を続けて演奏し、1つの演奏動画ファイルを提出すること。
・音階を演奏(撮影)する際は譜面台は受験者自身の後ろに置き、課題曲の演奏前に譜面台を受験者自身の前に移動する。

●副科ピアノは、**2. 副科ピアノ**(79ページ)に示されている。

■ トロンボーン (テナーで受験する者) 次の [A] [B] 両方を受験すること。

- [A] 音階** 対面方式 (通常入試) C dur と a moll (和声短音階) を譜例のように演奏する。
オンライン方式 C dur と a moll (和声短音階) を譜例のように演奏し、撮影した演奏動画を提出する。

※2オクターブを演奏する。特にレガート、スタッカートの必要なし。
※上記は実音表記。



- [B] 課題曲** 対面方式 (通常入試) 次の2曲の中から1曲を選び、演奏する。
オンライン方式 次の2曲の中から1曲を選び、演奏動画を撮影し提出する。

※いずれの曲もリピート不要

C. Kopprasch 60 Selected Studies for Trombone (C. Fischer 版)
第7番、第11番

※オンライン方式では、**[A] 音階**と**[B] 課題曲**を続けて演奏し、1つの演奏動画ファイルを提出すること。
・音階を演奏(撮影)する際は譜面台は受験者自身の後ろに置き、課題曲の演奏前に譜面台を受験者自身の前に移動する。

●副科ピアノは、**2. 副科ピアノ** (79ページ) に示されている。

■ トロンボーン (バスで受験する者) 次の [A] [B] 両方を受験すること。

- [A] 音階** 対面方式 (通常入試) F dur と d moll (和声短音階) を譜例のように演奏する。
オンライン方式 F dur と d moll (和声短音階) を譜例のように演奏し、撮影した演奏動画を提出する。

※2オクターブを演奏する。特にレガート、スタッカートの必要なし。
※上記は実音表記。



- [B] 課題曲** 対面方式 (通常入試) 次の2曲の中から1曲を選び、演奏する。
オンライン方式 次の2曲の中から1曲を選び、演奏動画を撮影し提出する。

※いずれの曲もリピート不要

C. Kopprasch 60 Selected Studies for BB flat Tuba (R. King 版)
第7番、第11番

※オンライン方式では、**[A] 音階**と**[B] 課題曲**を続けて演奏し、1つの演奏動画ファイルを提出すること。
・音階を演奏(撮影)する際は譜面台は受験者自身の後ろに置き、課題曲の演奏前に譜面台を受験者自身の前に移動する。

●副科ピアノは、**2. 副科ピアノ** (79ページ) に示されている。

■ ユーフォニアム 次の[A][B]両方を受験すること。

- A 音階** 対面方式(通常入試) A dur と f moll (和声短音階) を譜例のように演奏する。
オンライン方式 A dur と f moll (和声短音階) を譜例のように演奏し、撮影した演奏動画を提出する。

※2オクターブを演奏する。特にレガート、スタッカートの必要なし。
※上記は実音表記。



- B 課題曲** 対面方式(通常入試) 次の3曲の中から1曲を選び、演奏する。
オンライン方式 次の3曲の中から1曲を選び、演奏動画を撮影し提出する。

※選択した曲はカットせず、冒頭から最後まで演奏する。ただし、リピートとダカーポは不要。

J. Rochut Melodious Etudes for Trombone Book I
第3番、第4番、第5番

※オンライン方式では、**A 音階**と**B 課題曲**を続けて演奏し、1つの演奏動画ファイルを提出すること。
・音階を演奏(撮影)する際は譜面台は受験者自身の後ろに置き、課題曲の演奏前に譜面台を受験者自身の前に移動する。

●副科ピアノは、**2. 副科ピアノ**(79ページ)に示されている。

■ テューバ 次の[A][B]両方を受験すること。

- A 音階** 対面方式(通常入試) A dur と fis moll (和声短音階) を譜例のように演奏する。
オンライン方式 A dur と fis moll (和声短音階) を譜例のように演奏し、撮影した演奏動画を提出する。

※2オクターブを演奏する。特にレガート、スタッカートの必要なし。
※用いる音域は任意とする。
※上記は実音表記。



- B 課題曲** 対面方式(通常入試) 次の2曲の中から1曲を選び、演奏する。
オンライン方式 次の2曲の中から1曲を選び、演奏動画を撮影し提出する。

※選択した曲はカットせず、冒頭から最後まで演奏する。ただし、リピートは不要。

M. Bordogni 43 Bel Canto Studies (R. King 版)
第2番、第3番

※オンライン方式では、**A 音階**と**B 課題曲**を続けて演奏し、1つの演奏動画ファイルを提出すること。
・音階を演奏(撮影)する際は譜面台は受験者自身の後ろに置き、課題曲の演奏前に譜面台を受験者自身の前に移動する。

●副科ピアノは、**2. 副科ピアノ**(79ページ)に示されている。

2. 副科ピアノ

対面方式（通常入試） 次の曲の中から1曲を選び演奏する（暗譜の必要なし、繰り返しなし）。

ただし、長い場合はカットすることがある。

オンライン方式 次の曲の中から1曲を選び、演奏動画を撮影し提出する（選択した曲は、冒頭から最後まで演奏する。暗譜の必要なし、繰り返しなし）。

イ. J. S. Bach	インヴェンションより1曲、またはシンフォニアより1曲
ロ. Kuhlau	ソナチネ Op.20-No. 1、2、3 Op.55-No. 1、2、3の中から第1楽章
ハ. Clementi	ソナチネ Op.36-No. 1、2、3、4、5、6の中から第1楽章
ニ. Dussek	ソナチネ Op.20-No. 1 第1楽章
ホ. Haydn	ソナタ 第1楽章または終楽章
ヘ. W. A. Mozart	ソナタ 第1楽章または終楽章
ト. Beethoven	ソナタ Op.2-1からOp.79までの第1楽章または終楽章

打楽器

すべての打楽器実技試験の課題曲について

特記された曲以外の版は自由。

1. 実技、2. 副科ピアノ（82ページ）を受験すること。

1. 実 技 すべての楽器とも音階は暗譜

■マリンバ 次の **A** **B** **C** を受験すること

- A** 小太鼓 対面方式（通常入試） 小太鼓基本奏法「五つ打ち」（響線を入れて）を演奏する。
オンライン方式 小太鼓基本奏法「五つ打ち」（響線を入れて）を演奏し、撮影した演奏動画を提出する。

- B** 音 階〔マリンバ〕
対面方式（通常入試） E dur と f moll（和声短音階）を譜例のように演奏する。
オンライン方式 E dur と f moll（和声短音階）を譜例のように演奏し、撮影した演奏動画を提出する。

M.M. ♩ = 100~132



- C** 課題曲〔マリンバ〕
対面方式（通常入試） 次の8曲の中から1曲を選び、演奏する。
オンライン方式 次の8曲の中から1曲を選び、演奏動画を撮影し提出する。

※マレットの選択はすべて自由。

J. S. Bach Sonaten und Partiten für Violine Solo BWV 1001-1006 (Peters 版)

- Sonata I より イ. Adagio（第13小節1拍目まで）
ロ. Fuga Allegro（第36小節2拍目まで）
ハ. Presto（第54小節まで。繰り返しなし）

Partita III より ニ. Preludio（第66小節まで）

T. B. Pitfield Sonata for Xylophone solo (Peters 版)

- ホ. Introduction（第54小節まで。D.C.なし）
へ. Intermezzo
ト. Reel (D.C.なし)
チ. Toccata（第81小節まで。繰り返しなし）

※オンライン方式では、**A** 小太鼓、**B** 音階、**C** 課題曲を続けて演奏し、1つの演奏動画ファイルを提出すること。
・音階を演奏（撮影）する際は譜面台を使用しないこと。

●副科ピアノは、**2. 副科ピアノ**（82ページ）に示されている。

■ **打楽器** 次の **A** **B** **C** を受験すること。

A 音階〔マリンバまたはシロフォーン〕

対面方式（通常入試） D dur を譜例のように演奏する。

オンライン方式 D dur を譜例のように演奏し、撮影した演奏動画を提出する。



B 小太鼓 対面方式（通常入試） 小太鼓基本奏法「五つ打ち」（響線を入れて）を演奏する。

オンライン方式 小太鼓基本奏法「五つ打ち」（響線を入れて）を演奏し、撮影した演奏動画を提出する。

C 課題曲〔小太鼓〕

対面方式（通常入試） 次のイ. ロ. の中からそれぞれ1曲ずつ選び、演奏する。

オンライン方式 次のイ. ロ. の中からそれぞれ1曲ずつ選び、撮影した演奏動画を提出する。

イ. W. F. Ludwig Collection (of) Drum Solos (Tempoの指定なし、繰り返しなし)。

Dedekii (D.S.あり) Capt. Whiting's

The Guard of The Standard Fancy $\frac{6}{8}$

ロ. A. J. Cirone Portraits in rhythm 第3番、第6番、第13番、第50番 (Belwin Mills 版)

※オンライン方式では、**A** 音階、**B** 小太鼓、**C** 課題曲（計2曲）を続けて演奏し、1つの演奏動画ファイルを提出すること。

・音階を演奏（撮影）する際は譜面台を使用しないこと。

●副科ピアノは、**2. 副科ピアノ**（82ページ）に示されている。

■ ティンパニ 次の **A** **B** **C** **D** を受験すること。

A 音階〔マリンバまたはシロフォーン〕

対面方式（通常入試） D dur を譜例のように演奏する。

オンライン方式 D dur を譜例のように演奏し、撮影した演奏動画を提出する。



B 小太鼓

対面方式（通常入試） 小太鼓基本奏法「五つ打ち」（響線を入れて）を演奏する。

オンライン方式 小太鼓基本奏法「五つ打ち」（響線を入れて）を演奏し、撮影した演奏動画を提出する。

C ティンパニ

対面方式（通常入試） ティンパニの基本奏法 ロール *pp* < *ff* > *pp*（約30秒）を **D** 課題曲で選択する2曲のうち、最初の曲の高い方の音で演奏する（音程はピアノで与える）。

オンライン方式 ティンパニの基本奏法 ロール *pp* < *ff* > *pp*（約30秒）の演奏動画を撮影し、提出する。**D** 課題曲で選択する2曲のうち、最初の曲の高い方の音をピアノに合わせてから演奏する。

D 課題曲〔ティンパニ〕

対面方式（通常入試） 次の7曲の中から2曲を選び、演奏する（音程はピアノで与える）。

オンライン方式 次の7曲の中から2曲を選び、撮影した演奏動画を提出する（音程は1曲ずつピアノで確認することを認める）。

R. Hochrainer Etudes for Timpani Vol. 1（Doblinger版）

第13番、第32番、第34番、第36番、第40番、第42番、第45番

※オンライン方式では、**A** 音階、**B** 小太鼓、**C** ティンパニ、**D** 課題曲（計2曲）を続けて演奏し、1つの演奏動画ファイルを提出すること。

・音階を演奏（撮影）する際は譜面台を使用しないこと。

●副科ピアノは、下記に示されている。

2. 副科ピアノ

対面方式（通常入試） 次の曲の中から1曲を選び演奏する（暗譜の必要なし、繰り返しなし）。

ただし、長い場合はカットすることがある。

オンライン方式 次の曲の中から1曲を選び、演奏動画を撮影し提出する（選択した曲は、冒頭から最後まで演奏する。

暗譜の必要なし、繰り返しなし）。

イ. J. S. Bach	インヴェンションより1曲、またはシンフォニアより1曲
ロ. Kuhlau	ソナチネ Op.20-No.1、2、3 Op.55-No.1、2、3の中から第1楽章
ハ. Clementi	ソナチネ Op.36-No.1、2、3、4、5、6の中から第1楽章
ニ. Dussek	ソナチネ Op.20-No.1 第1楽章
ホ. Haydn	ソナタ 第1楽章または終楽章
ヘ. W. A. Mozart	ソナタ 第1楽章または終楽章
ト. Beethoven	ソナタ Op.2-1からOp.79までの第1楽章または終楽章

弦楽器

1. 実技、2. 副科ピアノ（86ページ）を受験すること。

1. 実 技

■ ヴァイオリン 次の [A] [B] を受験すること。

対面方式（通常入試） [A] [B] の順で演奏し、全て暗譜（伴奏なし）とする。

オンライン方式 [A] [B] の順に続けて演奏し、1つの演奏動画ファイルを提出する。全て暗譜（伴奏なし）とする。

[A] 音階 次を演奏する。

小野アンナ音階教則本、またはフリマリー音階教則本より任意の調を選び、3オクターブの音階と分散和音をa、b、c、dの順に演奏する。

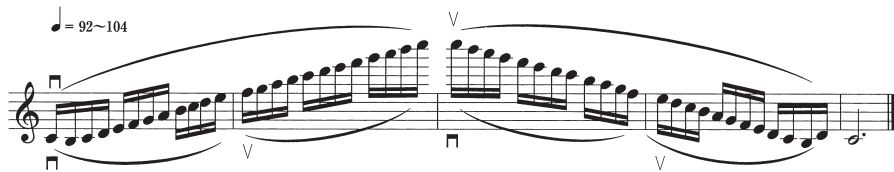
運指は自由とし、b. のスラーは譜例の上・下どちらでもよい。

例

a. ゆっくり



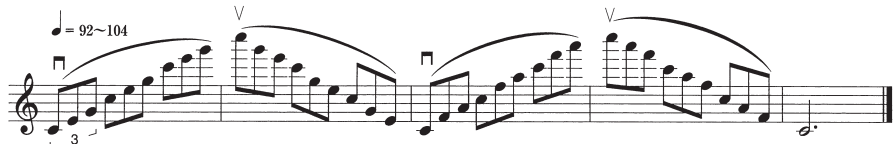
b. ここからはやく



c. ゆっくり



d. ここからはやく



[B] 任意に選択した1曲を演奏する。演奏時間は7分程度とする。この時間を超えた場合はカットする。
オンライン方式では、演奏（撮影）時間は7分までとする。

●副科ピアノは、2. 副科ピアノ（86ページ）に示されている。

■ ヴィオラ 次の [A] [B] を受験すること。

対面方式（通常入試） [A] [B] の順で演奏し、全て暗譜（伴奏なし）とする。

オンライン方式 [A] [B] の順に続けて演奏し、1つの演奏動画ファイルを提出する。全て暗譜（伴奏なし）とする。

[A] 音階 次を演奏する。

任意の調を選び3オクターブの音階と分散和音をa、b、c、dの順に演奏する。

運指は自由とし、スラーは譜例を参照すること。

例

a. ゆっくり

♩ = 58~63

b. ここからはやく

♩ = 92~104

c. ゆっくり

♩ = 58~63

d. ここからはやく

♩ = 92~104

[B] 任意に選択した1曲を演奏する。演奏時間は7分程度とする。この時間を超えた場合はカットする。
オンライン方式では、演奏（撮影）時間は7分までとする。

●副科ピアノは、2. 副科ピアノ（86ページ）に示されている。

■ **チェロ** 次の **A** **B** を受験すること。

対面方式（通常入試） **A** **B** の順で演奏し、全て暗譜（伴奏なし）とする。

オンライン方式 **A** **B** の順に続けて演奏し、1つの演奏動画ファイルを提出する。全て暗譜（伴奏なし）とする。

- A** 音階 任意の調を選び3オクターブの音階を演奏する。
速度、運指は自由とし、譜例のようにスラーをつけて演奏する。

例



- B** 任意に選択した1曲を演奏する。演奏時間は5～7分程度とする。この時間を超えた場合はカットする。
オンライン方式では、演奏（撮影）時間は7分までとする。

●副科ピアノは、**2. 副科ピアノ**（86ページ）に示されている。

■ コントラバス 次の[A][B]を受験すること。

対面方式（通常入試） [A][B]の順で演奏する。暗譜の必要なし。

オンライン方式 [A][B]の順に続けて演奏し、1つの演奏動画ファイルを提出する。暗譜の必要なし。

- A 音階** 任意の調を選び2オクターブの音階を演奏する。
速度、運指は自由とし、譜例のようにスラーをつけて演奏する。

例



- B** 任意に選択した1曲を演奏する（伴奏なし）。演奏時間は5～7分程度とする。この時間を超えた場合はカットする。オンライン方式では、演奏（撮影）時間は7分までとする。

●副科ピアノは、下記に示されている。

■ ハープ 次の受験すること（暗譜、繰り返しなし）。

対面方式（通常入試） 任意の独奏曲1曲を演奏する。演奏時間は7分程度とする。この時間を超えた場合はカットする。

オンライン方式 任意の独奏曲1曲を演奏し、演奏動画ファイルを提出する。演奏（撮影）時間は7分までとする。

●副科ピアノは、下記に示されている。

2. 副科ピアノ

対面方式（通常入試） 次の曲の中から1曲を選び演奏する（暗譜の必要なし、繰り返しなし）。

ただし、長い場合はカットすることがある。

オンライン方式 次の曲の中から1曲を選び、演奏動画を撮影し提出する（選択した曲は、冒頭から最後まで演奏する。暗譜の必要なし、繰り返しなし）。

イ. J. S. Bach	インヴェンションより1曲、またはシンフォニアより1曲
ロ. Kuhlau	ソナチネ Op.20 - No.1、2、3 Op.55 - No.1、2、3の中から第1楽章
ハ. Clementi	ソナチネ Op.36 - No.1、2、3、4、5、6の中から第1楽章
ニ. Dussek	ソナチネ Op.20 - No.1 第1楽章
ホ. Haydn	ソナタ 第1楽章または終楽章
ヘ. W. A. Mozart	ソナタ 第1楽章または終楽章
ト. Beethoven	ソナタ Op.2-1からOp.79までの第1楽章または終楽章

1. 実技、2. 副科ピアノ (88ページ) を受験すること。

1. 実 技

課題曲 次の1. および2. を1. 2. の順に演奏すること。調性は指定の中から選ぶこと。

対面方式 (通常入試) 課題曲 1. から2曲を準備し、その中から当日試験場で指定された1曲および2. の1曲を演奏する。本学で選任した者が伴奏を担当する。

オンライン方式 課題曲 1. から2曲、2. から1曲の計3曲を選び、1. 2. の順に続けて演奏し、1つの演奏動画ファイルを提出する。提出された1. の2曲の中の1曲および2. の1曲を審査対象とする。伴奏者は各自で用意すること。

1. 次の20曲の中から2曲を準備する (原語、暗譜)。

※今年度より調性に変更あり。

・ W. A. Mozart	Das Veilchen	ホ長調	ト長調		
・ Beethoven	Ich liebe dich	ホ長調	へ長調	ト長調	
・ Schubert	Frühlingsglaube	変ト長調	変イ長調		
・ Schumann	Die Lotosblume	変ホ長調	へ長調		
・ Rosa (Mancia)	Star vicino	ホ長調	ト長調	イ長調	変ロ長調
・ Rosa	Vado ben spesso cangiando loco	変イ長調	イ長調	変ロ長調	ハ長調
・ Caccini	Amor ch'attendi	ホ長調	ト長調	イ長調	
・ A. Scarlatti	Se tu della mia morte	ホ短調	へ短調	ト短調	
・ A. Scarlatti	Sento nel core	ニ短調	へ短調	ト短調	
・ A. Scarlatti	Già il sole dal Gange	へ長調	ト長調	変イ長調	変ロ長調
・ A. Scarlatti	Le violette	へ長調	変イ長調	変ロ長調	ロ長調
・ Gasparini	Lasciar d'amarti	ニ短調	へ短調	ト短調	
・ Gasparini	Caro laccio	変ニ長調	変ホ長調	へ長調	
・ Caldara	Sebben, crudele	ハ短調	ニ短調	ホ短調	
・ Durante	Vergin, tutto amor	ロ短調	ハ短調	ニ短調	
・ Paisiello	Nel cor più non mi sento	変ホ長調	ホ長調	へ長調	ト長調
・ Giordani	Caro mio ben	ニ長調	変ホ長調	へ長調	
・ Bellini	Ma rendi pur contento	変ト長調	変イ長調		
・ Bellini	Vaga luna, che inargenti	変イ長調	ハ長調		
・ Tosti	Sogno	変イ長調	変ロ長調		

2. 次の10曲の中から1曲を選び、演奏する (暗譜)。

・ 瀧 廉太郎	荒城の月 (1番、2番のみ)	変ロ短調	ハ短調	ニ短調
・ 山田 耕筰	この道 (1番、2番のみ)	ニ長調	ホ長調	へ長調
・ 信時 潔	北秋の	変ロ長調	ハ長調	ニ長調
・ 信時 潔	行々子	ニ長調	ホ長調	嬰へ長調
・ 成田 為三	浜辺の歌 (1番、2番のみ)	へ長調	変イ長調	イ長調
・ 小松 耕輔	母	へ長調	変イ長調	イ長調
・ 平井康三郎	びいでびいで (繰り返しなし)	ト長調	イ長調	
・ 平井康三郎	ゆりかご	ニ長調	ホ長調	
・ 中田 喜直	むこうむこう	変ホ長調	へ長調	
・ 中田 喜直	風の子供	変ニ長調	ニ長調	

2. 副科ピアノ

対面方式（通常入試） 次の曲の中から1曲を選び演奏する（暗譜の必要なし、繰り返しなし）。

ただし、長い場合はカットすることがある。

オンライン方式 次の曲の中から1曲を選び、演奏動画を撮影し提出する（選択した曲は、冒頭から最後まで演奏する。暗譜の必要なし、繰り返しなし）。

イ. J. S. Bach	インヴェンションより1曲、またはシンフォニアより1曲
ロ. Kuhlau	ソナチネ Op.20 - No.1、2、3 Op.55 - No.1、2、3の中から第1楽章
ハ. Clementi	ソナチネ Op.36 - No.1、2、3、4、5、6の中から第1楽章
ニ. Dussek	ソナチネ Op.20 - No.1 第1楽章
ホ. Haydn	ソナタ 第1楽章または終楽章
ヘ. W. A. Mozart	ソナタ 第1楽章または終楽章
ト. Beethoven	ソナタ Op.2-1からOp.79までの第1楽章または終楽章

アートマネジメントコース

オンライン方式の受験方法については、本要項（改訂版）に加え、別冊「2022年度 音楽学部 第1年次 総合型選抜／学校推薦型選抜（指定校）／一般選抜 A 日程・B 日程・C 日程 オンライン方式に関する実施詳細」を確認してください。

次のA.からG.をすべて受験すること。

A. 楽 典 （50分）

B. 国 語 （50分）古文・漢文を除く。

*「国語」については、本学独自に実施する試験を受験するか、令和4年度または令和3年度の大学入学共通テストあるいは令和2年度、平成31年度の旧大学入試センター試験の成績を利用するか、そのいずれかを出願時に選択できます。

なお、大学入学共通テストまたは旧大学入試センター試験の成績を利用する場合は、古文、漢文を除いたものとします。

C. 外 国 語 （50分）英語、ドイツ語、フランス語の中から1カ国語を選択。

*外国語のうち「英語」については、本学独自に実施する試験を受験するか、令和4年度または令和3年度の大学入学共通テストあるいは令和2年度、平成31年度の旧大学入試センター試験の成績を利用するか、そのいずれかを出願時に選択できます。

なお、大学入学共通テストまたは旧大学入試センター試験の成績を利用する場合は、リーディングとリスニングの成績とします。

*外国語のうち「ドイツ語」および「フランス語」については、本学独自の試験を行いませんので、令和4年度または令和3年度の大学入学共通テストあるいは令和2年度、平成31年度の旧大学入試センター試験の成績を利用することになります。

D. 面 接 （特に準備の必要はない）

E. 課題小論文 （50分）

試験場で提示する芸術文化全般に関する課題についての論述。

F. 口頭試問

上記「E. 課題小論文」および芸術文化全般に関する基本的な事柄について試問する。

G. 実 技 (器楽、声楽)

- ・器楽または声楽のいずれかを演奏する。
- ・なお、器楽については、ピアノ、オルガン、管楽器、打楽器、弦楽器から1つの楽器を選び、演奏する。
- ・器楽、声楽、いずれの場合も暗譜の必要なし。

【器 楽】

ピアノ

対面方式 (通常入試) 次の曲の中から1曲を選び演奏する (繰り返しなし)。

オンライン方式 次の曲の中から1曲を選び、演奏動画を撮影し提出する (選択した曲は、冒頭から最後まで演奏する。繰り返しなし)。

イ. J. S. Bach	インヴェンションより1曲、またはシンフォニアより1曲
ロ. Kuhlau	ソナチネ Op.20-No.1、2、3 Op.55-No.1、2、3の中から第1楽章
ハ. Clementi	ソナチネ Op.36-No.1、2、3、4、5、6の中から第1楽章
ニ. Dussek	ソナチネ Op.20-No.1 第1楽章
ホ. Haydn	ソナタ 第1楽章または終楽章
ヘ. W. A. Mozart	ソナタ 第1楽章または終楽章
ト. Beethoven	ソナタ Op.2-1からOp.79までの第1楽章または終楽章

オルガン、管楽器、打楽器、弦楽器

対面方式 (通常入試) 3分程度の任意の曲を演奏する (複数曲も可、伴奏なし)。

オンライン方式 3分程度の任意の曲の演奏動画を撮影し提出する (複数曲も可、伴奏なし)。

オルガン、フルート、オーボエ、クラリネット、サクソフォーン、ファゴット、ホルン、トランペット、トロンボーン、ユーフォニアム、チューバ、マリimba、打楽器、ティンパニ、ヴァイオリン、ヴィオラ、チェロ、コントラバス、ハープ

※オルガンについては、楽器の特性上、対面方式 (通常入試) の受験のみとします。

【声 楽】

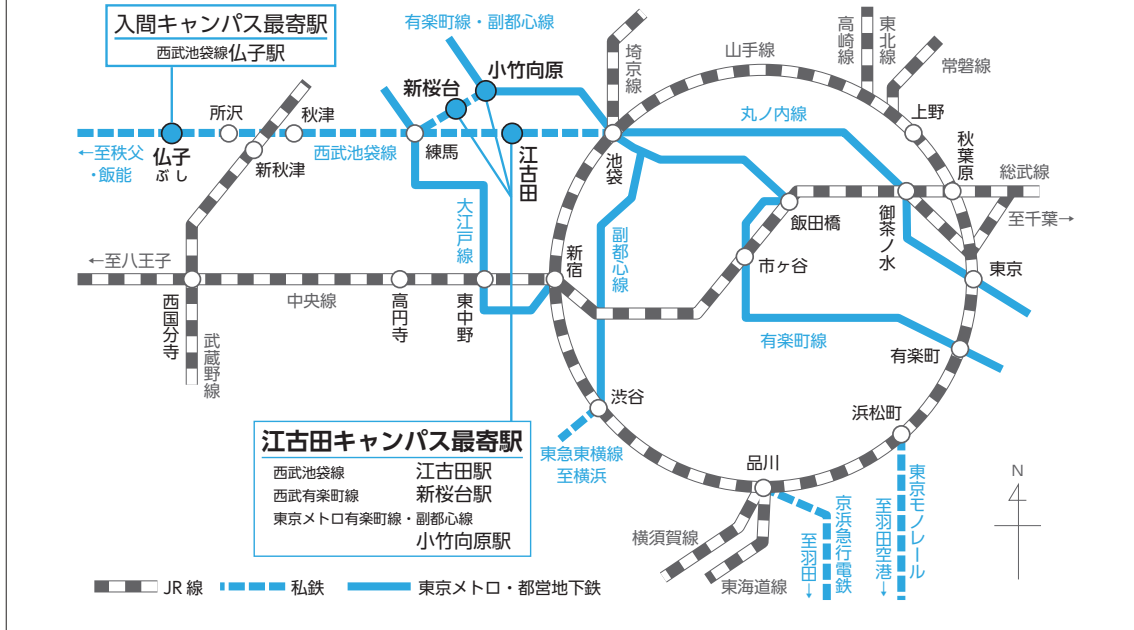
対面方式 (通常入試) 演奏学科声楽コースの課題曲 (53ページA 課題曲1. 2.) の中から1曲を演奏する。

* 調性は指定の中から選ぶこと。

オンライン方式 演奏学科声楽コースの課題曲 (53ページA 課題曲1. 2.) の中から1曲を選び、演奏動画を撮影し提出する。

* 調性は指定の中から選ぶこと。

交通案内



入学者選抜に関する主な問い合わせ先

問い合わせ先	問い合わせ内容	電話番号
入学者選抜事務室	入学者選抜全般について	03-3992-1119
学生・就職課	奨学金、学寮、宿泊について	03-3992-1129
広報室	入学者選抜要項請求について	03-3992-1125
経理課	授業料、納入金、寮費について	03-3992-1254
管理課	練習室、練習楽器について	03-3992-1123

武蔵野音楽大学

MUSASHINO ACADEMIA MUSICAE

江古田キャンパス 〒176-8521 東京都練馬区羽沢1-13-1

武蔵野音楽大学ウェブサイト <https://www.musashino-music.ac.jp/>

